

Kahan



PŘÍBRAM

**4 CO S ODVALY
KOLEM PŘÍBRAMI?**
Těžba kameniva ze šachty č. 15
není možná

**6 PŘÍBRAM A NOVÝ
VIZUÁLNÍ STYL**
Rozhovor s autorem nové
grafické identity Příbrami

**16 KDE ZAČÍNÁJÍ
A KDE KONČÍ BRDY**
Nový cyklus článků
o Brdech

Sídlo CHKO bude nakonec v Příbrami



Foto: Jirka Jiroušek

Náměstí T.G.Masaryka 123

318 621 767

lekarna@lekarnapribram.cz

Vybrané položky z aktuální nabídky tradiční příbramské lékárny.

Bolest v krku

TANTUM VERDE, 20 pastilek
Citron / Máta / Eukalyptus / Pomeranč a med

- rychle ulevují od bolesti krku, působí proti zánětu

125 Kč

lék s účinnou látkou benzydamin

Klouby

GS Condro DIAMANT, 120 tablet

- první a jediný přípravek v ČR s glukosaminem sulfátem a unikátním DIAMANT FORTESCINEM

- obsahuje aescin pro správné krevní zásobení kloubního pouzdra, vazů a šlach a vitamín C pro tvorbu kolagenní sítě chrupavek a menisků

679 Kč

doplněk stravy

Imunita

Hlíva ústříčná, 60+60 kapslí

- rakytník podporuje obranyschopnost organismu a snižuje únavu

- hlíva z kontrolovaných českých pěstíren s deklarovaným obsahem betaglukanu a houbové vlákniny

- bez příměsí a konzervačních látek

329 Kč

doplněk stravy

Těšíme se na Vaši návštěvu: pondělí - pátek: 7:30 - 18:00, sobota: 8:00 - 12:00

inzerce

**NAŠE SPOLEČNOST PŘIJME
VYUČENÉ ZEDNÍKY**

S PRAXÍ V OBORU. ★NÁSTUP MOŽNÝ IHNE★

**DÁLE PŘIJMEME
STAVEBNÍHO ELEKTRIKÁŘE**

**S PRAXÍ V OBORU. POŽADUJEME
VYHLÁŠKU 50 A ŘIDIČSKÝ PRŮKAZ.**

★NÁSTUP MOŽNÝ IHNE★

Stavel Příbram s.r.o.

stavební činnost • elektromontáže

www.stavelpb.cz

KONTAKTNÍ OSOBA:
ZDENĚK HAVRANČÍK
TEL: 725 512 028, E-MAIL:
STAVELPRIBRAM@EMAIL.CZ
ADRESA: DUBNO 120,
261 01 PŘÍBRAM

inzerce

OBSAH ČÍSLA

- 4

DIAMO A EKOTOTALBAU CZ NEPODEPÍŠÍ
SMLOUVU O TĚŽBĚ KAMENIVA ZE ŠACHTY Č. 15
- 6

ROZHOVOR SE ŠTĚPÁNEM HOLIČEM O NOVÉM
VIZUÁLNÍ STYLU MĚSTA PŘÍBRAMI
- 10

LONI A LETOS NEJVĚTŠÍ POKLES
KRIMINALITY ZA POSLEDNÍ DEKÁDU
- 11

ČÍM SE ŘÍDÍ NOVÁ KONCEPCE BYDLENÍ V PŘÍBRAMI
- 13

MODERNÍ VEŘEJNÝ PROSTOR V OKOLÍ
GYMNÁZIA BRZY PŘIVÍTÁ PRVNÍ NÁVŠTĚVNÍKY
- 16

KDE ZAČÍNÁJÍ A KDE KONČÍ BRDY



Senioři z Březových Hor zazpívali a zahráli	8
Magnetická rezonance vítá pacienty v novém hávu	9
Znáte svého strážníka-okrskáře?	10
Asistenti prevence kriminality mají oči otevřené	11
Nový plán zimní údržby: občané připomínkovali i ten starý	14
Tři novinky, které usnadní parkování v centru Příbrami	14
Do úklidu se zapojili dobrovolníci, neziskové organizace i školy	15
Burzu práce navštívili stovky nezaměstnaných a studentů	15
Sídlo CHKO bude v našem městě aneb Závěrečný finiš pod taktovkou Příbrami	17
V jaké fázi je obnova Svaté Hory	18
Příbram ožila sérií koncertů. A budeme pokračovat	18
Do Příbrami na podzim zamíří Robert Záruba, Marek Wollner nebo Petr Dvořák	19
Pamětní večer ke Dni horníků se musel opakovat	19
Uprchlíci v Příbrami před sto lety	20
Kdo byl Baltazar Marradas	21
U brazilské kávy s přítelem. I tak lze prožít farmářské trhy v Příbrami.	22
Kalendář akcí	23

KAHAN – Zpravodaj Městského úřadu Příbram, vychází měsíčně. **Vydává:** Městský úřad Příbram, Tyršova 108 (IČ: 00243132) pod reg. č. Ministerstva kultury ČR E11726 v nákladu 15 000 výtisků. Do každé domácnosti v Příbrami je doručen jeden výtisk zdarma. **Místo vydání:** Městský úřad, Odbor kancelář města, Příbram I, Tyršova 108, tel. 318 402 281, e-mail: kahan@pribram.eu. **Příjem inzerce:** Odbor kancelář města, tel. 318 402 281, e-mail: kahan@pribram.eu. **Foto:** archiv redakce, Pavlína Svobodová. Za věcnou správnost článků odpovídají autoři. **Redakční uzávěrka listopadového vydání:** 20. října. Další zprávy radnice na www.pribram.eu nebo facebook.com/mestskyuradpribram. Toto číslo vychází 12. října 2015.



KAHAN V NOVÉM STŘIHU

Příbramský zpravodaj Kahan se představuje v nové podobě. Škarohlídi namítanou, že nehraje roli vzhled, ale obsah. Mohla by se rozvinout i debata na téma, zda je důležitější sdělení, nebo forma. Příkladám stejnou váhu obojímu, v jednotě formy a obsahu se skrývá ideál.

Před dvěma měsíci se Příbram díky široké veřejné soutěži dopracovala k novému logu. Bylo slyšet hlasy, že je to zbytečné a že to mohlo klidně počkat, protože existují důležitější věci. Otázka názoru, ale z mého pohledu jde o první krok na dlouhé cestě k jednotnému vzhledu mnoha běžných věcí, jejichž vizuální roztržitost už dávno nevnímáme.

Propagační materiály, písemnosti města, orientační tabule, na úřadech a školách, autobusové zastávky, označení budov v majetku města, internetové stránky, programy kina, divadla a dalších institucí, reklamy města, automobily úřadu, technických služeb, městských lesů, vzhled městských sportovišť atd. To vše je vizuálně nesourodé, jako by bylo mnoho různých vlastníků. Jde ale o společný majetek občanů města Příbram. Vše, co je pod veřejnou správou, by mělo být na první pohled identifikovatelné a hlásat: „Občane, to jsem já, tvůj majetek, podívej se, v jakém jsem stavu, dohlížej na mne, opatruj mne, nenechávej mne upadat, já jsem i tvá vizitka.“

Jednotný vizuální styl nestojí o nic víc než udržování chaosu. Spíše naopak. Jen je třeba učinit první krok novým směrem a k němu postupně přidávat další. Nedávné spuštění služby Infoservis bylo dalším krůčkem a dnes přichází na řadu nový Kahan. Intenzivně pracujeme a postupně zavádíme další novinky. Neumíme vše udělat naráz ani pracovat ještě rychleji. Je toho mnoho, co bude třeba zlepšit nebo i překopat.

Radnice chce komunikovat s občany a měla by jí být ponechána možnost vysvětlovat své kroky. Nový Kahan si klade za cíl apolitickým způsobem informovat občany o tom, co městští úředníci vlastně dělají, k čemu slouží matrika, proč je některá ulice ještě rozkopaná, kdo inkasuje peníze za distribuci vody, proč není opravený plavečák, proč už dávno nemáme všude podzemní kontejnery, kdy a jestli vůbec zmizí haldy kolem města... Je toho nekonečně, o čem by se mělo psát.

Závěrem si dovoluji požádat čtenáře o špetku shovívavosti. Zatím je nový Kahan dítětem, které se učí chodit. Dopřejme mu čas a bude jistě i běhat. Pokud se mu podaří vzbudit zájem o věci veřejné, důvod jeho existence bude obhájen.

■ **Jindřich Vařeka**
starosta města Příbram



Odval šachty č. 15.
Foto odvalu poskytl firma Aerovision, k. s., www.aerovision.cz

Diamo a Ekototalbau CZ nepodepíší smlouvu o těžbě kameniva ze šachty č. 15

V zasedacím sále Úřadu práce v Příbrami proběhla již druhá veřejná beseda pořádaná radnicí, tentokrát na téma Ekologické zátěže a rizika a možnosti jejich odstranění. Besedu vyvolala diskuse kolem záměru zahájit těžbu kameniva z odvalu šachty č. 15 bývalých Uranových dolů Příbram.

Beseda byla velmi dobře organizačně zajištěna, včetně on-line přenosu, promítání leteckých pohledů na odval šachty č. 15, pořízených dronem firmy Aerovision (za poskytnutí materiálu děkujeme), ale především účastí zainteresovaných expertů. Přítomni byli odborníci z Ministerstva životního prostředí ČR, Státního úřadu pro jadernou bezpečnost, Obvodního báňského úřadu, odborů životního prostředí Středočeského kraje i Městského úřadu Příbram, Krajské hygienické stanice, společností Diamo (včetně ředitele Tomáše Rychtaříka a ředitele odstěpného závodu SUL Václava Plojgara), a dále ze společnosti Kovohutě Příbram nástupnická (včetně generálního ředitele Jiřího Dostála), RWE Gas Storage, která provozuje podzemní zásobník zemního plynu na Hájích, (v čele s provozním ředitelem Tomášem Diósim), Ecoinvest Příbram, který má také zkušenosti s likvidací starých zátěží (zastoupena Josefem Šmejkallem) a Ekototalbau CZ (přítomen Michal Záborský), jejíž podnikatelský záměr byl jedním z významných motivů svolání besedy.

Navržený způsob těžby kritizují obce v okolí, nesouhlasí s ním ani státní podnik Diamo, který podle zákona o nakládání s těžebními odpady pozůstatky po důlní činnosti spravuje.

”

Besedy se kromě odborníků, starostů obcí, předsedů osadních výborů a veřejnosti zúčastnila také řada zastupitelů města. Mezi

účastníky jsme kromě starosty města, který besedu svolal, zaznamenali například zastupitele Václava Švendu, Josefa Řiháka, Petra Kareše, Petra Stříbrského, Vladimíra Krále, Vladimíra Kyseláka nebo Dagmar Řihovou, z nichž většina se debaty aktivně zúčastnila. Přítomni byli také zástupci tisku, včetně ČTK, Českého rozhlasu a příbramského týdeníku Periskop.

ZÁJEM OBCÍ I STÁTNÍCH INSTITUCÍ

O problematice ekologických zátěží a jmenovitě o odvalu šachty č. 15 proběhla velmi živá diskuse i na 10. zasedání Zastupitelstva města Příbrami, kam byl tento bod zařazen i na žádost zastupitelů za Šanci pro Příbram. Příbramská radnice tomuto problému věnuje maximální pozornost a starosta Jindřich Vařeka se při jeho řešení osobně velmi angažoval, včetně vyvolání klíčového jednání s ministrem životního prostředí Richardem Brabcem.

Tlak veřejnosti, dotčených obcí, osadních výborů i jednotlivců poskytl městu Příbram argumenty při jednáních i na vrcholné úrovni, kdy se zapojili rovněž členové vlády

TÉMA MĚSÍCE

a místopředsdkyně Poslanecké sněmovny Parlamentu ČR Jaroslava Jermanová. Věříme, že mj. i tento jednoznačný postoj usnadnil státnímu podniku Diamo, který je správcem odvalů šachet bývalých Uranových dolů Příbram, jeho rozhodnutí.

Na přímou otázku starosty města Příbrami Jindřicha Vařeky, zda způsob odtěžení haldy č. 15 navržený firmou Ekototalbau CZ považuje státní podnik Diamo za neakceptovatelný, odpověděl jeho ředitel Tomáš Rychtařík následující: „K projektu firmy Ekototalbau jsme měli připomínky ohledně nevypořádání našich zájmů v oblasti nejbližší k odvalu. Skutečně v této fázi považuji smlouvu za nepodepsatelnou.“

Diamo zpracovává vlastní návrh postupu likvidace zátěží s tím, že by tuto činnost realizovalo samo. To by mělo být v základní podobě zpracováno do konce letošního roku a s jeho návrhem seznámí starosty všech měst a obcí, jichž by se mohlo jakkoli týkat. Diamo také zváží ve shodě se Státním úřadem pro jadernou bezpečnost zahuštění monitorovací sítě kolem odvalu šachty č. 15.

K besedě vydalo zvláštní tiskovou zprávu také Ministerstvo životního prostředí ČR (celou tiskovou zprávu naleznete na webu města), z níž vyjímáme: „Na setkání se hovořilo o ekologických zátěžích a rizicích, které pro danou oblast představuje olovo a těžké kovy, kontaminace půd, podzemní zásobník plynu na Hájích, a zejména o situaci kolem odvalů šachet bývalých uranových dolů v Příbrami. Experti ze Státního úřadu pro jadernou bezpečnost veřejnost ujistili, že podle jejich nezávislého pravidelného měření a pravidelného monitoringu státním podnikem Diamo není radioaktivita žádná z hald život ohrožující.“

Veřejnost na Příbramsku se v posledních týdnech postavila proti záměru společnosti Ekototalbau CZ, která plánuje v blízkosti města a obcí těžbu hlusinu z největší haldy v bývalém uranovém revíru. Odval jámy č. 15 čítá asi 7,6 milionů m³ hlusiny a využitelné množství uranu představuje přibližně 116 tun. Povolení se vydává na dobu 20 let a za tu dobu by se halda vysoká přes 60 metrů měla snížit na polovinu.

Navržený způsob těžby kritizují obce v okolí, nesouhlasí s ním ani státní podnik Diamo, který podle zákona o nakládání s těžebními odpady pozůstatky po důlní činnosti spravuje. Ten ve svém stanovisku vyhodnotil dlouhodobý negativní dopad na bezprostředně dotčené obce a jejich obyvatele, a proto nepředpokládá, že by za současného stavu věcí uzavřel smlouvu s danou firmou. Naopak se přiklání k řešení, že by likvidaci těžebních odpadů a sanaci haldy č. 15 provedl v budoucnu vlastními silami. Navíc ředitel Tomáš Rychtařík přislíbil, že do konce roku Diamo vypracuje hrubou vizi způsobu nakládání s haldami k připomínkování: „Je třeba si říci, co do budoucna udělat s haldami jako s celkem, a navrhnout komplexní řešení, na němž bude moci navázat řada legislativních kroků.“

„Diamo je instituce, která byla k této činnosti státem zřízena. Za Ministerstvo životního prostředí musím dodat, že spolupráce s ním je po léta úspěšná. Tato beseda jistě nebude poslední, ke všem budoucím případným záměrům se bude veřejnost znovu vyslovovat. Součástí zmíněných legislativních kroků bude samozřejmě proces posuzování vlivů na životní prostředí (EIA), jehož součástí je i veřejné projednávání za účasti všech dotčených stran,“ dodal ředitel odboru envi-

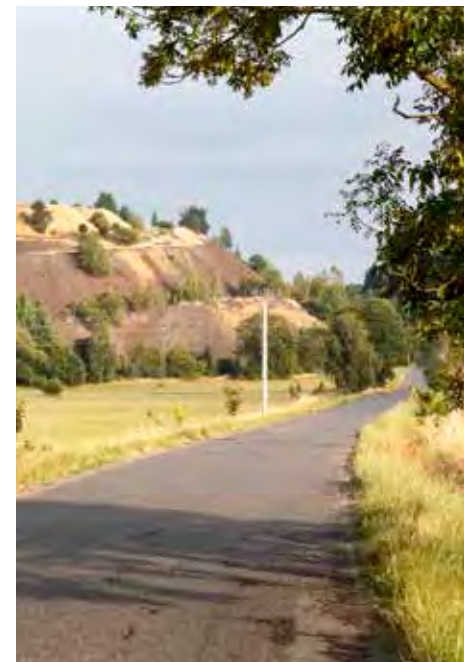
ronmentálních rizik a ekologických škod Ministerstva životního prostředí ČR Karel Bláha.

Veřejná beseda se dotkla i dalších zátěží, například kontaminace těžkými kovy z bývalého provozu příbramských Kovohutí a možných rizik, souvisejících třeba s provozem kavernového podzemního zásobníku plynu na Hájích, o němž jsme se dozvěděli z úst jeho provozovatelů řadu velmi zajímavých

(a nutno říci, že také uklidňujících) informací.

Jakkoli je zřejmé, že v případě záměru společnosti Ekototalbau CZ se vývoj ubírá žádoucím směrem, z besedy také vyplynulo, že odstraňování starých ekologických zátěží je tématem, k němuž je třeba se průběžně vracet a věnovat mu trvalou zvýšenou pozornost.

■ **Pavel Čámský**
Městský úřad Příbram



Jeden z odvalů v okolí Příbrami. Foto: Štěpán Holíč

Starosta Příbrami Jindřich Vařeka (první zleva) diskutuje na veřejné besedě s Tomášem Rychtaříkem, ředitelem státního podniku Diamo (zcela vpravo).





foto a vizualizace: Lemon design

Nechtěl jsem oslabovat, co fungovalo staletí

Rada města vybrala vítěze veřejné soutěže na logo města Příbram - návrh Štěpána Holiče ze studia Lemon design. Snahou radnice je vytvoření nové jednotné vizuální identity města, která postupně sjednotí současnou nesourodou a roztržitou prezentaci města.

VÁŠ NÁVRH NOVÉHO LOGA PŘÍBRAMI VYCHÁZÍ Z HERALDICKÉHO ZNAKU MĚSTA. JAK VÁS NAPADLA TATO MYŠLENKA?

V Příbrami jsem přibližně jednou do měsíce. Tentokrát jsem si udělal víc času a nafotil jsem si vybrané detaily. Když se projdete po centru Příbrami, narazíte na městský znak doslova na každém kroku, od skleněných vitráží na radnici přes nároží budov po sokly pomníků. Příbramští jsou na svůj znak skutečně hrdí. Rozhodl jsem se, že bude-li to alespoň trochu možné, pokusím se na heraldiku citlivě navázat, zachovat klíčové prvky a zjednodušit design pro potřeby 21. století. Proč oslabovat něco, co tu fungovalo staletí?

NOVÁ GRAFICKÁ IDENTITA NENÍ OTÁZKOU POUZE JEDNOHO OBRÁZKU...

Jedním z nejčastějších omylů na radnicích je obecná představa, že změna grafického kabátu znamená vytvořit logo, kterým se jednoduše „orazítkují“ městské materiály a je

vymalováno. Logo je přitom v ideálním případě pouhou cihlou v komplexním systému, kterému se říká vizuální styl. Totiž - mnohdy řemeslně kvalitní logo-polotovár dnes koupíte za pár dolarů ve vektorových fotobankách. Napsat vhodným písmem „Příbram“ a doplnit univerzálně líbivým symbolem je pak otázkou několika minut. Naopak velmi těžké a časově náročné je nalézt funkční, originální a pokud možno otevřený systém,

Příbramští jsou na svůj znak skutečně hrdí.



který bude město a jeho obyvatelé dlouhodobě bavit a umožní pracovat s neomezeným množstvím různých aplikací od miniaturní ikonky v zápatí mailu po billboard.

CO OBNÁŠÍ NAVRHNOUT TAKOVÝ SYSTÉM? DNY ČI HODINY PRÁCE?

Nejčastěji týdny, pokud to myslíte skutečně vážně. Studujete si historii a tradice daného místa. Zkoušíte desítky kompozic, hledáte optimální síly tahů a kombinace barev. Lustrujete Google, abyste náhodou netrefili něco identického. Investujete někdy až desítky tisíc korun do nákupu legálních fontů. Tisknete různé velikosti, obracíte vzhůru nohama, testujete na kamarádech. Jsou situace, kdy to ve dvě hodiny ráno chcete vzdát. A na konci je pak často docela jednoduchý symbol nebo grafický princip, který zapadá do systému nové grafické identity. Ale ani v tuto chvíli nemáte vyhráno - pro dané řešení se musí nadchnout také zadavatel...

NOVÝ VIZUÁLNÍ STYL

MOHL BYSTE KRÁTCE PŘEDSTAVIT KONCEPT NOVÉHO VIZUÁLNÍHO STYLU PŘÍBRAMI?

Pracuji s motivem čtvercových dlaždic, ve kterých se snažím ve formě jednoduché liniové kresby stylizovat vše, co charakterizuje Příbram a nejbližší okolí. Je to modulární systém, který lze dále rozšiřovat. Umí fungovat s texty i bez nich, zvládne extrémní zmenšení, propisku, razítko nebo reliéf víka od kanálu, a může jít vertikálně do hloubky, což je vděčné řešení nejen u odkazů na hornickou minulost města. Klíčovou barvou se stává sytě červená a typografie je postavena na dvojici profesionálních písem, jejichž spolupráci poprvé testuje nové číslo Kahanu, který držíte v rukou.

JAK BY MĚLO MĚSTO NYNÍ S NOVÝM LOGEM PRACOVAT?

Je velmi důležité, jak se nejen dnešní, ale i budoucí vedení radnice k navržené koncepci postaví. Samozřejmě nejedná se o soukromou firmu, kde marketingové oddělení vydá pokyn a od listopadu máte oblečeno do nového od vizitek po vlajku u vstupu do budovy. Pokorně tvrdím, že má práce je na chvostu úkolů, které město reálně pálí. Hloupé logo nebo amatérský leták v infocentru je skutečně marginální ve chvíli, kdy se rozpadá chodník nebo nesvítí lampy. Každopádně je velmi žádoucí, aby se - dojde-li na přípravu nových propagačních materiálů nebo náhrady dosluhujícího orientačního systému - postupovalo jednotným stylem v souladu s připravovaným manuálem vizuální identity. Mým velkým přáním je pochopitelně to, aby nová grafická koncepce obstála v čase a Příbramští ji vzali za svou podobně, jako Ostrava úspěšně adoptovala trojice vykiččníků Aleše Najbrta.

UŽ JSTE V MINULOSTI REALIZOVAL PODOBNÝ PROJEKT?

Ano, mé studio vyhrálo v minulých letech soutěž na logo a vizuální identitu městských částí Praha 11 a Praha 14. V obou případech

jsem usiloval o maximálně poctivý přístup, kdy radnici odevzdávám desítky stran šablon a kodifikací tak, aby byla zajištěna budoucí kontinuita grafické úpravy tiskovin či digitální propagace. Občas se objevím i na opačné straně barikády - jako člen výběrové komise jsem pomohl ve veřejné soutěži vybrat vizuální styl pro město Říčany.

NA ODBORNÝCH WEBECH WWW.FONT.CZ A WWW.MEDIAR.CZ JE NOVÉ LOGO PŘÍBRAMI VELMI DOBŘE HODNOCENO. JE TATO REAKCE PRO VÁS PŘEKVAPENÍM?

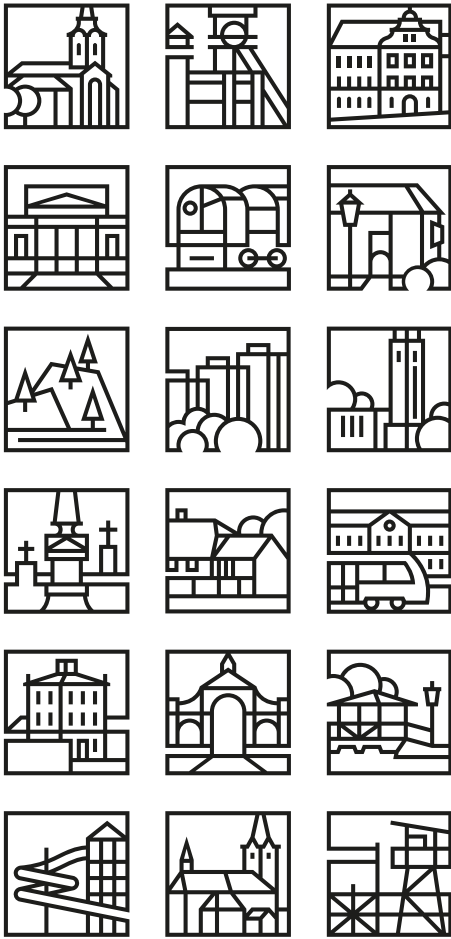
Přiznám se, že ano. Za prvé jsem se nedomníval, že grafika pro Příbram bude něco mediálně zajímavého; sledovány jsou především velké grafické soutěže nebo kauzy. A za druhé - jste-li v dobré víře pachatelem jakékoli viditelné změny, očekáváte automaticky pestrou lavinu negativních reakcí postavených nejčastěji na tvrzení, že jste si určité



Takto označený kanál už nebude snadné zpeněžit.

nahrabali strašných peněz, že jste na tuty protežovaný kamarád důležité osoby nebo že takovou blbost město nikdy nepotřebovalo. Pokud se dá obecně tvrdit, že odborná i laická veřejnost přijala nový vizuál pozitivně, mám z toho samozřejmě velkou radost a zavazuje mě to k tomu, abych svou práci pro Příbram dotahoval do posledního detailu. Ostatně toto číslo Kahanu je jednou z prvních zásadních změn, kde promítám svou představu o atraktivnějším městském periodiku.

■ Zuzana Kučerová
Městský úřad Příbram



Při hledání vhodného základního kamene vizuálního stylu Příbrami autor převedl klasický heraldický znak města do současného grafického jazyka. Nové logo představuje odvozený motiv v podobě jednoduché čtvercové dlaždice v červené barvě. Vizuální styl Příbrami je postaven s respektem vůči bohaté tradici města a přitom netrpí omezenou funkčností nebo náchylností vůči módním trendům.

← VARIABILNĚ PROVEDENÉ LOGO

Logo města je připraveno v mnoha podobách tak, aby vyhovělo i nejnáročnějším aplikacím. Vertikální provedení odkazuje na tu část historie, která se nachází pod povrchem.

DLAŽDICE S PŘÍBRAMSKÝMI MOTIVY →

Logo samo o sobě je pouze jednou z cihel vizuálního stylu. Příbramské motivy lze stejným grafickým jazykem rozvíjet v neomezeném množství. Poznáváte příbramská místa?

Jaké služby poskytuje Centrum sociálních a zdravotních služeb

Centrum sociálních a zdravotních služeb města Příbram se 1. července letošního roku stalo sdruženým poskytovatelem sociálních a zdravotních služeb. Přinášíme jejich ucelený přehled, aby občané Příbrami a okolí věděli, které služby mohou využít.

Pečovatelská služba: Poskytuje sociální služby, jež jsou definovány zákonem o sociálních službách a pomáhají lidem, kteří mají sníženou soběstačnost z důvodu věku, zdravotního postižení nebo chronického onemocnění a potřebují pomoc při péči o svou osobu. Pečovatelskou službu poskytuje centrum buď v domech s pečovatelskou službou, kterých je v Příbrami celkem pět, nebo přímo v domácnostech klientů. V současné době využívá tento servis bezmála 900 klientů, o které se stará tým profesionálních pečovatelek a dalších zaměstnanců. Klientům jsou k dispozici i další volitelné služby, jež jim pomáhají nebo zkvalitňují jejich život. Mohou například využít nabídku dopravy k lékaři nebo dalších služeb jako pedikúry či masáže.

Adresa: Příbram VIII, Brodská 100
Tel.: 318 629 057
E-mail: info@senioripribram.cz

Domov seniorů: Představuje pobytové zařízení pro osoby důchodového věku, které mají sníženou soběstačnost a vyžadují pravidelnou pomoc jiného člověka. Příbramský domov se nachází v klidné části na Březových Horách a v současnosti má kapacitu 58 lůžek. Klient může nepřetržitě čerpat zdravotnickou, ošetřovatelskou a přímou obslužnou péči. Dále jsou zajišťovány sociální činnosti podle konkrétních potřeb klientů, kteří mají možnost využívat i nabídku aktivizačních činností. V příbramském domově seniorů najdou senioři klid, kvalitní péči a možnost odpočinku.

Adresa: Příbram VI, K Dolu Marie 154
Tel.: 318 660 288
E-mail: dd@senioripribram.cz

Azylový dům: Zajišťuje přechodné ubytování osobám, které se ocitly v nepříznivé sociální situaci spojené se ztrátou bydlení. Příbramský azylový dům mohou využívat ženy do 64 let věku, těhotné ženy, matky a otcové s dětmi nebo celé rodiny s dětmi. Pro zájemce je k dispozici 22 ubytovacích jednotek s celkem 57 lůžky. Pracovníci zde poskytují základní sociální poradenství a soustavnou pomoc při vyřizování osobních záležitostí a připravují klienty na návrat do vlastního bydlení. Pro děti jsou zajištěny volnočasové aktivity nebo doučování. Provoz azylového domu je zajištěn 24 hodin denně.

Adresa: Příbram IV, Na Vyhliďce 268
Tel.: 318 634 588
E-mail: azylovydum@pb.cz

Sociální poradna: Lidem v nepříznivé sociální situaci nabízí odborné sociální, psychologické a základní právní a ekonomické poradenství. Pokud se člověk dostane do negativní životní situace, odborný personál mu pomůže při uplatňování práv a oprávněných zájmů. Poskytne konzultaci při přípravě různých žádostí, vypořádá se s návrhem na povolení oddlužení a podobně. V současné době kontaktuje sociální poradnu více než stovka klientů měsíčně.

Adresa: Příbram IV, Čs. armády 5
Tel.: 318 498 281, 318 498 282
E-mail: poradna@mesto-pribram.cz

Sociálně aktivizační služby pro rodiny s dětmi: Služba, která dlouhodobě pomáhá v případech, že je ohrožen vývoj dítěte nepříznivou nebo krizovou rodinnou situací a kdy si rodina nedokáže pomoci. Řeší se celá škála otázek - od výchovných potřeb až po ryze praktické, spojené například s chodem domácnosti. Tuto službu momentálně zajišťují dvě odborné pracovnice, které během necelých tří měsíců poskytly pomoc více než 15 rodinám z Příbrami a okolí.

Adresa: Příbram I, náměstí T. G. Masaryka 1
Tel.: 778 751 172, 778 751 173
E-mail: sas@senioripribram.cz

Městské jesle a rehabilitační stacionář: Poskytují péči dětem zdravým i se zdravotním handicapem. Jde o jediné zařízení tohoto typu v Příbrami a zabezpečuje komplexní rehabilitační, výchovnou a speciálně pedagogickou péči. Jesle zajišťují péči ve dvou odděleních pro děti ve věku 1-5 let. Nyní se připravuje podle zákona č. 247/2014 Sb., o poskytování služby péče o dítě v dětské skupině, změna jeslí na dětské skupiny. Rehabilitační stacionář navštěvují děti ve věkovém rozmezí 1–7 let. Celková kapacita zařízení činí 55 míst a o malé klienty pečují vychovatelky a zdravotní sestry společně se speciálním pedagogem, fyzioterapeutem a rehabilitačním lékařem.

I nadále se snažíme nabídku služeb rozšiřovat dle aktuálních potřeb našich klientů.

Adresa: Příbram VII, Bratří Čapků 277
Tel.: 318 626 114
E-mail: mestskejesle@pb.cz

■ **Jitka Šperková**
Centrum sociálních a zdravotních služeb města Příbram

Senioři z Březových Hor zazpívali a zahráli



Obyvatelé domova seniorů na Březových Horách vystupují se svým pěveckým programem několikrát do roka. V květnu to bylo „Láskyplné zpívání“, na konci srpna v kulturním pásmu pod vedením Petry Michvocikové senioři zavzpomínali na své mládí a ukázali, jak jsou aktivní a že rozhodně nemíní být zapomenuti. „Na srpnové setkání na zahradě jsme pozvali rodinu, přátele i veřejnost, aby-chom jim ukázali, jak dědečkové a babičky tráví volný čas a co vše zvládnou,“ uvedla aktivizační pracovnice Petra Michvociková. Příbramská místostarostka Alena Ženišková dodala: „Velmi obdivuji, že i v takovém věku a tak hravou formou dokážou předvést, že jsou tady stále pro nás, zkrátka, že jsou skvělí.“ Nacvičení pásma věnovali všichni mnoho času, o víkendech dokonce probíhaly generálky. Na tomto místě nelze opomenout paní Ludmilu Kubičkovou, která sama je ve svém věku jistě pro ostatní velikou inspirací. Po vystoupení následovalo neformální setkání a povídalo se a vzpomínalo - někdy s lítostí, spíše ale s radostí.



■ **Pavla Svobodová**
Městský úřad Příbram

Magnetická rezonance vítá pacienty v novém hávu

V průběhu letošního roku získala Oblastní nemocnice Příbram významné finanční prostředky z Regionálního operačního programu na nákup zdravotnické techniky. I když musela být z prostředků nemocnice uhrazena spoluúčast ve výši 14 % celkové částky, objem investice ve výši zhruba 96 milionů korun představuje podstatnou pomoc pro výrazné zvýšení kvality zdravotnické techniky v nemocnici. Největší investice šly do přístrojového vybavení na vyšetřování onemocnění zažívacího aparátu a dýchacího ústrojí, na diagnostiku onkologických onemocnění, problémů pohybového aparátu a také kardiovaskulárních chorob. Pacienti tak budou mít k dispozici moderní vyšetřovací metody, které odpovídají současnému vývoji medicíny ve světě. Všechny části veřejné zakázky bude v nemocnici instalováno do konce listopadu tohoto roku. V našem miniseriálu postupně představíme ty nejdůležitější z nich.



Přístroj magnetické rezonance v příbramské nemocnici prošel v září kompletní modernizací, pro niž se vžil anglický výraz upgrade. Díky dotaci z Regionálního operačního programu Středočeského kraje tak mají pacienti k dispozici přístroj se zdokonalenými vyšetřovacími možnostmi a větším komfortem při průběhu vyšetření.

„Na počátku roku 2005 jsme na tehdejší radiodiagnostickém oddělení stáli před volbou dalšího směřování a rozvoje oddělení - naší snahou bylo přivést tehdy obtížně dostupná vyšetření k pacientům příbramského regionu. Volba padla na magnetickou rezonanci, jež v té době byla v ČR dostupná jen ve fakultních nemocnicích a několika privátních zařízeních,“ vzpomíná primář radiodiagnostického oddělení Petr Bleha (na snímku) a dodává: „Rozhodli jsme se tehdy pro novinku přístroje v základní verzi, nikoli pro plně vybavenou a léty prověřenou starší verzi přístroje. Čas ukázal, že to bylo rozhodnutí správné. K dalšímu rozšiřování možností nové verze přístroje jsme přikročili právě nyní.“

Po devíti letech provozu, během něhož bylo na přístroji vyšetřeno přes 42 500 pacientů, se nyní podařilo morálně zastarávající přístroj povýšit na novou úroveň. A to za zcela minimálního omezení provozu. „Pacientům, jichž se krátkodobě uzavření pracoviště magnetické

rezonance dotklo přesunem termínu jejich vyšetření, se ještě jednou omlouváme a děkujeme za pochopení,“ zaznívá z odborného týmu v čele s vedoucí radiologickou asistentkou Lenkou Vackovou. „Co se změnilo? Nic, a vlastně všechno,“ usmívá se Petr Bleha. Pacient změnu ani nezaznamená - přístroj i celé pracoviště včetně zázemí pro pacienty je stejné. Radikální změna proběhla uvnitř přístroje a laik ji může poznat pouze porovnáním podobných obrázků ze „starého“ a „nového“ přístroje. „Vše lze přirovnat ke generálce dopravního letadla,“ vysvětlil primář. „Byly vyměněny řídicí počítače se začleněním nových vyšetřovacích protokolů a postupů, které se v průběhu let staly standardem - tedy nová avionika a zabezpečení řízení stroje. Změnil se počet takzvaných snímacích kanálů (z osmi na osmnáct), současně s tím proběhla výměna systémů ovlivňujících jejich citlivost a přesnost v detekci signálu a v jeho prostorové lokalizaci, tedy výměna motorů a hydraulických systémů k podvozku, křídům a ocasním plochám. Byly obměněny snímací cívký a další prvky, se kterými se dostává pacient do kontaktu,

tedy kabinové vybavení - sedadla a další, drobnosti“ pro zpříjemnění letu.“

Nový přístroj přinese nejen vyšší kvalitu obrazu, ale také mnohem přesnější určení patologických ložisek, což v konečném důsledku usnadní rozhodování o způsobu léčby, především u onkologických onemocnění. Vyšší senzitivita i přesnost se promítne také v zobrazování kloubů, resp. svalového a kosterního aparátu včetně páteře, což je zase pozitivní zpráva pro ortopedy, neurology nebo rehabilitační specialisty.

„Díky možností zdokonaleného přístroje se nám nepochybně podaří zpřesnit některé diagnózy a zkrátit některá vyšetření, což uvítají především ti pacienti, pro které by mohlo být absolvování vyšetření stresující,“ dodal primář Petr Bleha.

■ **Stanislav Holobrada**
Oblastní nemocnice Příbram

KRÁTCE

NOVÁ VLNA OPRAV VEŘEJNÝCH PROSTRANSTVÍ

Od poloviny srpna provádí město revitalizaci ve čtyřech lokalitách Březohorského sídliště v rámci projektu, který nese název Revitalizace území v okolí gymnázia a doplnění herních prvků na Březohorském sídlišti. Největší objem prací se týká právě okolí gymnázia v ulici Legionářů. Rekonstrukce zahrnuje vybudování nových žulových dlažeb chodníků a prostranství před hlavním vchodem do budovy a okolo pomníku horníka, opravu externích žulových schodišť a květináčů. Součástí je také osazení venkovních veřejně přístupných fitness zařízení, dětské houpačky, nového osvětlení, zřízení hřiště na pétanque a umístění ocelových prvků takzvaného street-workoutového parku. V ulici Kutnohorská budou v bytovém dvoru instalovány herní prvky, fitness zařízení a městský mobiliár. Úprava se dotkne rovněž ulic Mostecká a Boženy Němcové, kde se počítá s novými herními prvky a městským mobiliárem. Podle výběrového řízení činí stavební náklady přibližně 8,2 milionu korun. Dotace dosahuje 7,1 milionu korun, tedy 85 % celkových výdajů na projekt. Podle harmonogramu by měly být práce dokončeny v průběhu října.

POMOC TE DĚTSKÝM PACIENTŮM

Onkolácci jsou nejmenší děti, které znají více nemocniční pokoj než svůj pokoj. Dětem děláme radost dárky, plníme jim přání a jejich rodinám pomáháme materiálně zasiláním potřeb přímo do domácností. Díky Nadačnímu fondu Šance školáčkům, kam putují finanční dary, dokupujeme léky, zdravotní pomůcky a další nákladné potřeby, které rodinám uleví. Ve snaze získat finanční prostředky pořádáme vánoční jarmark, na kterém budou k zakoupení převážně originální vyráběné kousky darované hodnými lidmi, kteří se k nám přidají. Máte šikovné ruce vy nebo někdo z okolí a máte chuť také pomoci? Pojďte s námi do toho. Originalitě se meze nekladou, tématem je vánoční jarmark a vše kolem Vánoc, vše, co se hodí koupit jako dárek. Věnované kousky můžete do 10. listopadu donést na naše sběrná místa: Mobilobchod v OC Skalka Příbram, Mobilobchod na náměstí v Sedlčanech a Mobilobchod na náměstí v Dobříši. Předem moc děkujeme a těšíme se, že se potkáme 4. prosince v Příbrami v Kulturním domě na Vánočním jarmarku pro školáčky. Kontakt: Šárka Osvaldová, sarka.osvaldova@seznam.cz, 722 400 599.

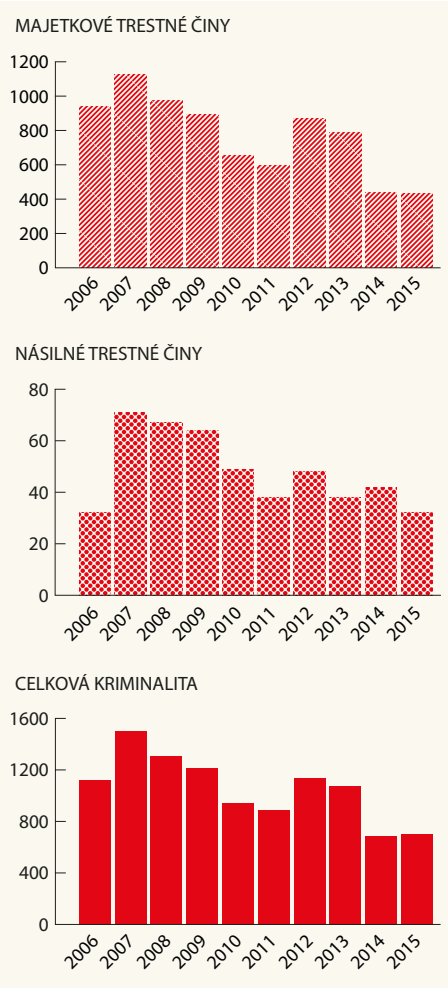
Největší pokles kriminality za deset let

V teritoriu obvodního oddělení Příbram evidujeme od začátku roku do konce července 2015 sedm set trestných činů. Letošní a loňský rok došlo k největšímu poklesu kriminality za posledních deset let, např. oproti roku 2007 je trestných činů o 800 méně. Objasněnost se podařilo zvýšit na 33 %.

Násilných činů bylo letos spácháno 32 (z toho čtyři loupeže), jde o pokles oproti loňsku o deset případů, objasněnost stoupla na 60%. Největší část z celkové kriminality tvoří majetková trestná činnost, a to 62 %, i zde došlo v průběhu deseti let ke značnému poklesu (viz graf). Zajímavé srovnání je výše škody způsobené majetkovými činy, letošní rok to bylo téměř 13 milionů korun, ale v uvedeném roce 2007 škoda činila dokonce 40 milionů korun. Co se týká vykrádání aut na území města Příbrami, letos máme nahlášeno 65 případů, v jiných letech to bylo i kolem 500 případů. Pachatelé vnikli např. do 21 obchodů, 20 rodinných domů, 17 bytů, pěti chat a čtyř restaurací. Oproti loňskému roku bylo ale vykradeno o 11 objektů méně. Z příbramských ulic zmizelo 14 vozidel a 19 lidí bylo okradeno při kapesní krádeži. Čtyřicetkrát řešili policisté na obvodním oddělení Příbram placení výživného, 27× neoprávněné držení platební karty, 16× podvod, 15× nedovolenou výrobu a držení psychotropních látek a jedů, 11× sprejerství a sedmkrát pohlavní zneužívání.

V poslední době se podařilo objasnit loupež, která se stala u Hořejší Obory. Dne 1. září byl zadržen devatenáctiletý mladík, který koncem července napadl třiatřacetiletého muže a ukradl mu tašku s doklady, telefonem, platební kartou a čtyřmi tisíci korunami. Násilník udeřil poškozeného několikrát pěstí a kolenem do hlavy a těla. Další objasněný případ se týkal rozkrádání ve firmě. Celkem čtyři muži stihli během léta odcizit 17 tun hutního materiálu v hodnotě čtvrt milionu korun a prodat ho ve sběrně šrotu. Poslední čtvrtou krádež jim policisté již překazili. V srpnu také policisté odhalili u Příbrami nedovolenou pěstírnu marihuany. Dvojice mužů měla venku zasázeno 195 rostlin konopí. Kriminalisté je zadrželi na místě, když se chystali svou úrodu sklidit.

■ **Monika Schindlová**
Policie ČR Příbram



Čím se řídí nová koncepce bydlení v Příbrami

Příbram musí nastavit novou bytovou politiku, která bude více odrážet skutečné náklady na provoz a modernizaci městských bytů. Současný stav je výsledkem nekonceptnosti a podfinancování v minulých letech.



Jak již bylo zmíněno, tento stav byl způsoben podfinancováním bytového fondu. Druhá příčina spočívala ve snaze snížit náklady oprav a rekonstrukcí na nejnižší možnou míru, což se projevovalo nízkou kvalitou práce, materiálů a rychlým chátráním. Hlavní nevýhody bydlení v městských bytech představují pak snížený komfort bydlení, vysoké výdaje a nutnost vlastních investic nájemníků do oprav základního vybavení bytů. V další části prezentace se místostarostka věnovala navýšení stávajícího nájemného. Současné nájemné se v průměru pohybuje kolem 18 Kč/m². Nákladové nájemné jako minimální nájemné umožňující potřebnou údržbu bytového fondu činí přibližně 50 Kč/m². Na úroveň blížící se nákladovému nájemnému se lze u bytů pronajatých na dobu neurčitou dostat nejdříve za 15 let. Do té doby však nákladové nájemné opět vzroste. Smyslem zákona č. 107/2006 bylo kromě jiného stanovit cílové nájemné, které umožní městům udržovat svůj

18 korun za m² činí současné nájemné. Přitom jen to nákladové by se mělo pohybovat kolem 50 Kč/m².

bytový fond. Pro Příbram by mělo dosahovat částky 68,41 Kč/m². Pro úplnost je třeba uvést, že aktuální tržní nájemné se v Příbrami pohybuje na úrovni asi 125 Kč/m². Závěrečné téma prezentace představovala nová bytová politika města. K řešení nežádoucích jevů v sociologickém složení obyvatelstva byla vypracována směrnice, která upravuje postup města při pronajímání bytů v jeho

vlastnictví. Město bude realizovat bytovou politiku založenou na principech otevřenosti, rovného přístupu a nediskriminace. Cílem je podpořit vyvážený rozvoj města a udržení pozitivního demografického složení obyvatelstva. Poté přišlo na diskuzi občanů s představiteli radnice. Dotazy nejčastěji směřovaly k možnostem odprodeje městských bytů, řešení špatného technického stavu bytů a výši nájemného podle nové koncepce bytové politiky města. Bytová politika reprezentuje nezanedbatelnou součást komunální politiky. Vedení města plánuje využít cenné informace získané přímo od občanů k rozhodování o dalším osudu fondu městských bytů. Cíl spočívá v řádném a hospodárném spravování bytového fondu s možností postupné modernizace.

■ **Zuzana Kučerová**
Kancelář města Příbram

Asistenti prevence kriminality mají oči otevřené

Pozice asistentů prevence kriminality není pro příbramské občany ničím novým, poznají je podle specifické uniformy, která se velmi podobá uniformě strážníků Městské policie Příbram, na které je však jasně viditelné označení Asistent prevence kriminality. V ulicích města Příbrami jich občané mohou zaznamenat celkem osm. Pracovně jsou zařazeni pod Městskou policii Příbram, z toho jsou dva placeni z dotací Ministerstva vnitra České republiky a dalších šest je podpořeno Úřadem práce České republiky.



Asistenti se v ulicích našeho města svojí pochůzkovou činností zaměřují na monitoring bezpečnostní situace, a to nejen v rizikových lokalitách. Dále nabízí občanům i pomocnou ruku při komunikaci s úřady. Každý den také dohlíží na bezpečnost a plynulost silničního provozu na přechodech pro chodce u školských zařízení v době, kdy děti chodí do školy.

Hlavním podílem jejich práce je komunikace se sociálně slabými v rizikových lokalitách (ubytovny, azylový dům, úřad práce, domy s pečovatelskou službou apod.), dále s bezdomovci, a to na celém území města. Zároveň velmi úzce spolupracují s nízkoprahovým zařízením Bedna a docházejí do některých školských zařízení.

Projekt Asistent prevence kriminality se v Příbrami dlouhodobě setkává s kladnými ohlasy občanů i široké veřejnosti. Proto vedení města chce být v této záležitosti nadále aktivní, pokračovat v projektu a tímto způsobem dále komplexně přispívat ke zvýšení bezpečnosti ve městě.

■ **Pavlaína Svobodová**
Městský úřad Příbram

Strážníci-okrskáři Městské policie Příbram



OKRSEK Č. 1 — PŘÍBRAM I A IX
MIROSLAV ŠOLAR, EV. Č. 011
tel. 731 609 943
bezplatná linka: 800 880 901
e-mail: miroslav.solar@mesto-pribram.cz



OKRSEK Č. 3 — PŘÍBRAM IV A VI
ROMAN LÁZNIČKA, EV. Č. 020
tel. 731 609 946
bezplatná linka: 800 880 904
e-mail: roman.laznicka@mesto-pribram.cz



OKRSEK Č. 5 — PŘÍBRAM VIII
DAVID KRŮTA, EV. Č. 038
tel. 731 609 944
bezplatná linka: 800 880 902
e-mail: david.kruta@mesto-pribram.cz



OKRSEK Č. 2 — PŘÍBRAM II A PŘÍBRAM III
TOMÁŠ KROPÁČEK, EV. Č. 010
tel. 731 609 947
bezplatná linka: 800 880 905
e-mail: tomas.kropacek@mesto-pribram.cz



OKRSEK Č. 4 — PŘÍBRAM VII
TOMÁŠ ŠILHAN, EV. Č. 039
tel. 739 243 284
bezplatná linka: 800 880 908
e-mail: tomas.silhan@mesto-pribram.cz



OKRSEK Č. 6 — PŘÍBRAM V
EVA ŠILHANOVÁ, EV. Č. 014
tel. 731 609 945
bezplatná linka: 800 880 903
e-mail: eva.silhanova@mesto-pribram.cz

PRACOVNÍ DOBA STRÁŽNÍKŮ-OKRSKÁŘŮ					
LICHÝ/SUDÝ TÝDEN		po–pá	6.45–15.15	SUDÝ/LICHÝ TÝDEN	
pohotovost na telefonu vždy od			6.45 do 22.00	pohotovost na telefonu vždy od	
				11.00–19.30	
				6.45 do 22.00	

Azylový dům Příbram: V klientech probouzí naději na lepší život

Dvacet dva bytů a stejně tolik životních příběhů jeho obyvatelů a obyvatele. Jaké jsou důvody jejich příchodu do „azyláku“? Jsou to ztroskotanci nebo lidé, kteří pouze potřebují aktuálně podat pomocnou ruku k tomu, aby se mohli odrazit ode dna, a mohli tak začít žít běžným životem, jako ostatní? Jaké jsou důvody jejich pobytu a jaké jsou vlastně vyhlídky obyvatel příbramského Azylového domu v ulici Na Vyhliďce?

Ztráta zaměstnání spojená s následnou ztrátou bydlení, rozvod, fyzické násilí ze strany partnera, špatná finanční situace, nestabilní zázemí bez střechy nad hlavou. To jsou nejčastější důvody, proč ženy (a jejich děti; někdy i muži) vyhledávají akutní pomoc v řešení své krizové sociální situace. A jsou to právě matky s dětmi či těhotné ženy, které jsou z pohledu sociální práce v mnoha ohledech velmi ohroženou skupinou: příbramský azylový dům však nabízí rovněž pomoc ženám do 64 let věku, nově také otcům s dětmi, dokonce i celým rodinám s dětmi. Od 1. července 2015 přešel Azylový dům Příbram pod nově vzniklé Centrum sociálních a zdravotních služeb města Příbram.

PŘÍPAD PRVNÍ: MATKU S DCEROU NEKOMPROMISNĚ VYHODIL V NOCI NA ULICI

Půl druhá hodina po půlnoci. Policejní hlídka přiváží do azylového domu matku s desetiletou dcerou poté, co je partner matky vyhodil z bytu na ulici. Neměly kam jít. Matka po nezbytném ošetření po fyzickém napadení nachází dočasné útočiště v pokojíku „azyláku“ a s dcerou uléhají na lůžku pro případ nouze... Viděla jsem je po pár dnech. Při pohledu na ně byste na první pohled neřekli, že tu před nějakou dobou akutně, v noci a v nouzi hledali útočiště.

PŘÍPAD DRUHÝ: OSAMĚLÁ MATKA, NEMOC DÍTĚTE, ZTRÁTA ZAMĚSTNÁNÍ A STŘECHY NAD HLAVOU

Čtyřletá dcera matky samoživitelky vážně onemocní. Nějaký čas stráví obě dvě v nemocnici na dětském oddělení. Matka nemůže chodit do práce, a protože má pouze dohodu o provedení pracovní činnosti, nemá ze zákona nárok na tzv. ošetřovačku. O práci přichází, není schopna platit nájem, zadlužuje se a nakonec přichází vystěhování. Naštěstí je jeden pokojík v „azyláku“ volný, a nachází tam tak pro sebe i dceru dočasné útočiště. Říká: „Není to o tom, že do azylového domu se dostane jen ten, kdo nepracuje. Já, když můžu, tak pracuju. Neměla jsem ani na to dojíždění do práce. Nezbyvájí mi peníze. Hned, jak se dcera uzdraví a bude moci znovu chodit do školky, opět se osamostatním.“

PŘÍPAD TŘETÍ: DVĚ DĚTI, JISTOTA V DOBĚ NOUZE, DODRŽOVÁNÍ PRAVIDEL A MŘÍŽE PRYČ

Dvě děti, 9 a 3 roky. Matka s nimi střídavě bydlí na ubytovně a v azylovém domě. Pravidelně se tam vrací. Říká: „Jsem tady potřetí, ráda se sem vracím. Něco mi nevyjde, je to tady jistota v době nouze. Teď jsem tady půl roku, jsem zde spokojená. Můžu hodnotit. Poslední dobou se v „azyláku“ mnohé změnilo. Je vidět, že jim na nás záleží. Vlastně všichni společně se tady

snažíme, držíme pospolu, víc jsme se semkli. Snažíme se, aby nebyly hádky. Když mám problém, vyjdou mi vstříc. Nikdy mi neřekli: Ne, to nejde, neexistuje.“ Dostala šanci, hledá si práci, právě dokončila rekvalifikaci. Její přítel již pracuje a snaží se jim pomoci. Na otázku, co by v „azyláku“ změnila, říká s úsměvem: „Dala bych z oken pryč ty mříže.“



KLIENTI SI ZAČALI UVĚDOMOVAT, JAK JE TATO SLUŽBA PRO NĚ PROSPĚŠNÁ

Příbramský azylový dům v ulici Na Vyhliďce přijímá všechny, kteří se ocitli v tíživé životní situaci spojené se ztrátou bydlení. I když je nutno podotknout, že v současné době je kapacita naplněna a byl zaveden pořadník s čekací dobou na přijetí... Přechodná doba, po kterou mohou klienti využívat služeb azylového domu, je 12 měsíců. Za pobyt klient platí část reálných nákladů. Azylový dům má momentálně tři sociální pracovníky, čtyři vrátné-domovníky, a jednoho pedagoga na zkrácený úvazek, který do domova dochází vždy od září do června, aby dvakrát v týdnu zajistil doučování pro děti podle potřeby.

Všichni klienti mají samozřejmě za povinnost dodržovat domovní řád, musí se řádně starat o své děti, vodit je do školy a své bydlení udržovat v čistotě a pořádku. Návštěvy jsou zakázány, po 22. hodině se dům zamyká.

„Klientům nabízíme ubytování, sociální poradenství, výpomoc s vyřizováním veškeré dokumentace, pomoc s hledáním zaměstnání a následného ubytování. Dále nabízíme terapeutické výtvarné a jiné aktivity, chvíli k nám docházejí kolegové z dluhové poradny a také kurátor, navázali jsme úzkou spolupráci s asistenty prevence kriminality, kteří nám pomáhají s problematickými klienty, kteří nejsou schopni vyřídit si své záležitosti,“ říká vedoucí Azylového domu Příbram Blanka Sýkorová.

Někdo by si mohl myslet, že pomoc Azylového domu hledá pouze jedna určitá část

společnosti, tzv. sociálně slabí, ale není to vždy tak. Do situace, kdy se s dětmi ocitne bez střechy nad hlavou, se může dostat i dobře situovaný klient. „Samostatnou kapitolou je problém týraných žen (v některých případech i mužů), které to dlouho před svým okolím skrývaly. Ani v této věci nemůžeme zavírat oči a předstírat, že problém neexistuje. I pro tyto druhy případů je tu náš azylový dům, který nabízí pomoc pod svou střechou,“ doplňuje místostarostka města Příbrami Alena Ženíšková, která má sociální a zdravotní záležitosti ve své gesci.

Od 1. července „azylák“ úzce spolupracuje se sociálně aktivizačními službami, které též spadají pod nové centrum. Jsou to pracovníci, kteří působí přímo v terénu: „Přebírají naše klienty. A to buď ty problematické, nebo klienty těsně před odchodem z azylového domu,“ doplňuje Blanka Sýkorová a zdůrazňuje, že aby měla služba azylového domu smysl, musí se s klienty v průběhu pobytu pracovat.

„Snažíme se klienty připravit na další bydlení, na jejich další život. Přičemž prioritou je to, aby nešli zpátky do ubytoven nebo zpět k příbuzným. Pomáháme jim zařadit se zpět do společnosti, pomáháme jim s tím, jak si například vyřídit žádost o sociální byt. A pak s klienty pracovat tak, aby si byt dokázali udržet,“ vysvětluje dále vedoucí azylového domu a dodává, že když klient odchází, měl by mít kompletně zmapovanu svoji finanční situaci, zajištěné lékaře pro děti a měl by vcházet do nového života s tím, že přesně zná svoji situaci, kterou by měl dále řešit.

„Hlavním problémem v této sféře je nyní v České republice, potažmo v našem městě, nedostatek sociálních bytů, tj. obecních nebo státních bytů s regulovaným nájmem, kde by mohl člověk z azylového domu, nebo jiná osoba bez přístřeší usilující o společenskou integraci, trvale žít,“ upozorňuje na tento nedostatek místostarostka Alena Ženíšková. Nicméně i přes tento fakt se podle jejího názoru poslední dobou udělalo v práci s klienty azylového domu hodně. „Pár klientů se opravdu posunulo dopředu, začali si uvědomovat, jak je tato služba pro ně prospěšná. Například: Když se klient dostane do dluhových problémů nebo přijde o zaměstnání, a neví si rady, nastupuje sociální pracovník, který s ním a jeho problémem individuálně pracuje, a to až do vyřešení,“ vysvětluje postup místostarostka. „Naši důsledností a dobrou komunikací jsme v klientech vzbudili zájem být samostatnými. Vzbudili jsme v nich motivaci a naději na lepší život,“ dodává vedoucí Azylového domu Příbram Blanka Sýkorová.

■ Pavlína Svobodová
Městský úřad Příbram

Moderní veřejný prostor v okolí příbramského gymnázia již brzy přivítá své první návštěvníky

Již na konci října by se mělo okolí příbramského Gymnázia Legionářů proměnit na moderní veřejný prostor s novými kvalitními povrchy, herními prvky a upravenou zelení. Jistě si vzpomenete, že na začátku května radnice vyzvala občany našeho města k zasílání námětů právě na revitalizaci tohoto prostoru. Z námětů, použitelných pro projekt zóny Březohorského sídliště a vyhovujících podmínkám dotace, byl nakonec zhotoven projekt, který čtenářům v rozhovoru přiblíží Richard Wagner z projektové kanceláře Prokon Atelier.

VĚTŠINA PŘÍBRAMSKÝCH OBYVATEL SI V POSLEDNÍCH LETECH VŠÍMÁ, ŽE V ŠIROKÉM OKOLÍ BŘEZOHORSKÉHO SÍDLIŠTĚ PROBÍHÁ CELKEM BOHATÁ STAVEBNÍ ČINNOST. MOMENTÁLNĚ JE TO VIDĚT ZEJMÉNA KOLEM GYMNÁZIA.

Ano, i práce v okolí příbramského gymnázia jsou součástí revitalizace širokého okolí Březohorského sídliště. Předmětem projektu, na který se ptáte, je celkové znovuoživení této užší lokality. Pracovně jsme jej rozdělili do čtyř stavebních objektů. První zahrnuje celkovou obnovu stávajících dlážděných ploch, druhý řeší vybudování nového přístupového chodníku s nástupem v prostoru u viaduktu, třetí stavební objekt zahrnuje vybudování sportoviště v prostoru před gymnáziem a čtvrtý se týká vybudování nového street workoutového hřiště, které bude situováno na zelené ploše podél oplocení venkovního plaveckého bazénu.

PRVNÍ PROJEKT NA ÚPRAVU DLÁŽDĚNÝCH PLOCH JE ASI NEJROZSÁHLEJŠÍ. CO VŠECHNO ZAHRNÚJE?

V rámci prvního, největšího stavebního projektu dojde k tomu, že budou kompletně odstraněny stávající dlažby z drobných žulových kostek a také původní betonové desky přístupového schodiště z ulice Legionářů. Zároveň bude odstraněn stávající asfaltový povrch z přístupového chodníku směrem od ulice Osvobození k pomníku Horníka. Schodiště vytvoříme z nových žulových desek a doplníme nerezovým zábradlím. Jenom podotýkám, že všechny původní žulové kostky budou nově očištěny, abychom využili co nejvíce původního materiálu. Nové dlažby budou poskládány se záměrem vybudování jakéhosi náměstíčka. Budeme kombinovat nové velké žulové broušené desky s těmi původními očištěnými drobnými žulovými kostkami s cílem vytvořit zajímavou kompozici s geometrickými vzory.

MLUVIL JSTE I O NOVÝCH LAVIČKÁCH A OSVĚTLENÍ.

Součástí proměny je i nový mobiliář. Prostor bude osazen designovými lavičkami, a to jak pro studenty, tak samozřejmě i pro návštěvníky této lokality. Dále přibude nové osvětlení zvyšující bezpečnost parku zejména v nočních hodinách, které zároveň usnadní orientaci. Stožárové lampy doplníme nízkými designovými osvětlovacími sloupky, které zvýrazní nově upravený záhon v těsném



Projektant Richard Wagner ukazuje plán revitalizace prostoru.

okolí sochy Horníka. Nebudou chybět ani nové designové odpadkové koše.

ZEJMÉNA STUDENTI SE JISTĚ TĚŠÍ NA NOVOU PŘÍSTUPOVOU CESTU KE GYMNÁZIU...

To již hovoříme o druhé části projektu, která zahrnuje zřízení přístupového chodníku od prostoru viaduktu k hlavnímu prostoru budovy gymnázia. My se vlastně vracíme k tomu, co tady již jednou bylo: chodník zde kdysi dávno existoval, dokonce je svým obrysem zanesen v katastru nemovitostí. Z vyšpaných cestiček je evidentní, že tento přístup ke škole je velmi používaný. My tedy jenom tento nápad využijeme. Chodník a obrubníky budou ze žuly, stejně jako vyrovnávací schodiště doplněné nerezovým zábradlím. I tato úprava pomůže zkvalitnit veřejný prostor.

V NAŠEM POVÍDÁNÍ SE DOSTÁVÁME KE SPORTOVIŠTĚ, KTERÁ MAJÍ TAKÉ NA TOMTO PROSTORU VZNIKNOUIT.

První sportoviště bude situováno do zelené plochy mezi ulicí Osvobození a horním vstupem do budovy gymnázia. Bude osázeno celkem pěti kusy fitness prvků, hřištěm na pétanque a houpačkou pro děti a chybět nesmí samozřejmě lavičky a koše na odpady.

Druhé hřiště bude tzv. street-workoutové a bude zbudováno na travnatém pásu v okolí plaveckého bazénu, přes ulici od gymnázia. Toto hřiště bylo navrženo ve spolupráci s příbramskými Sokoly a budou na něm instalovány venkovní gymnastické prvky: hrazdy, bradla, kruhy, bench-pressové lavičky. To vše na betonové desce o rozměrech zhruba 10×8 metrů, jejíž finální povrch bude ze sportovního polyuretanu tak, aby to bylo bezpečné.

PRO KOHO BUDE TAKTO ZMODERNIZOVANÝ PROSTOR URČEN?

Oživení celého prostoru jsme koncipovali jako veřejně přístupné, našim přáním je, aby tyto cvičební areály a odpočinkový prostor samotného parku využívala co nejširší příbramská veřejnost.

NEOBÁVÁTE SE VANDALISMU?

Právě z důvodu možného vandalismu jsme zvolili prvky v antivandalském provedení, které by měly odolávat.

■ Pavlína Svobodová
Městský úřad Příbram

Nový plán zimní údržby: občané připomínkovali i ten starý



Úklidová technika pro zimní údržbu je již připravena

Přestože při pohledu z okna to tak nevypadá, Technické služby města Příbrami začaly s každoroční přípravou na zimní období. V rámci letošní přípravy je ovšem specifické, že dochází k přípravě nového plánu zimní údržby místních komunikací na období let 2016—2020. Pro zpracovatele je důležitá zpětná vazba i zkušenosti a připomínky ke stávajícímu plánu. Proto jsme vyzvali občany k zasílání připomínek na adresu Městského úřadu Příbram nebo přímo Technických služeb.

„Zimní údržba se provádí podle plánu zimní údržby v období od 1. listopadu do 31. března následujícího roku. Pokud vznikne zimní povětrnostní situace mimo toto období, zmírňují se závary ve sjízdnosti a schůdnosti komunikace bez zbytečných odkladů přiměřeně k vzniklé situaci,“ vysvětluje ředitel Technických služeb Pavel Mácha a dodává, že v současné době je zabezpečen posypový materiál na předpokládanou spotřebu v průměrné zimě.

Na údržbu v zimním období v letošním roce je plánováno 5 500 154 Kč a na rok 2016 je rozpočtována stejná částka.

„Pro informaci, na zimní údržbě se podílí 90 pracovníků, 4 silniční sypače, 5 chodníkových sypačů, 5 malých strojů a 5 traktorů,“ doplňuje zástupce ředitele Libor Michvocík s tím, že veškerou tuto techniku je nezbytné připravit v měsících září a října jak po technické stránce, tak i po stránce obměny nástaveb, montáže radlic atd.

„Rádi bychom v novém plánu zimní údržby pro roky 2016—2020 vyšli maximálně vstříc potřebám našich občanů. Z tohoto důvodu jsme je požádali, aby své náměty a připomínky k zimní údržbě zaslali s tím, že je v rámci našich možností následně zapracujeme do nového plánu,“ sdělil místostarosta města Příbrami Václav Švenda.

■ **Pavlaína Svobodová**
Městský úřad Příbram

Tři novinky, které usnadní parkování v centru Příbrami

Zaparkovat v centru je nejen pro občany Příbrami mnohdy dobrodružnou anabází. Zlepšení této situace proto bylo jednou z programových priorit nové koalice na příbramské radnici. Nyní by se měla situace podstatně zlepšit.

1 PĚT NOVÝCH MÍST U FÚ DO KONCE ŘÍJNA
Naproti Finančnímu úřadu v Příbrami vznikne pět nových krátkodobých parkovacích míst. „Tuto změnu uvítají zejména návštěvníci Finančního úřadu v Příbrami, kteří budou mít možnost na 60 minut pohodlně zaparkovat, a vyřídit si tak své záležitosti,“ uvedl místostarosta města Příbrami Václav Švenda s tím, že tato úprava bude provedena nejpozději do konce října.

2 ÚŘEDNÍCI UVOLNÍ PARKOVACÍ MÍSTA V BLÍZKOSTI RADNICE
Pro zaměstnance městského úřadu vznikne nové vyhrazené parkování v areálu Technických služeb Příbram za Sokolovnou. „Chceme uvolnit co nejvíce parkovacích pozic v okolí městského úřadu. Tato změna přinese místa výhradně pro krátkodobé parkování na parkovací hodiny,“ řekl místostarosta. Návštěvníci si tak budou moci komfortně zařídit vše, co potřebují.

3 AŽ 120 NOVÝCH MÍST U NEMOCNICE
Další navýšení počtu parkovacích míst je plánováno „až“ na příští rok. Pokud se ale zrealizuje v zamýšleném rozsahu, zásadním způsobemlepší podmínky k parkování v centru Příbrami. „Na městském pozemku v blízkosti příbramské nemocnice měl podle minulého vedení radnice stát předražený parkovací dům. Tento pozemek čítá přibližně 3 500 metrů čtverečních a podle studie, kterou si v současné době necháváme zpracovat, by v této lokalitě mohlo vzniknout až 120 parkovacích míst,“ dodal místostarosta města Václav Švenda.

Parkování v Příbrami představuje pro současné vedení radnice jednu z priorit, které se bude i nadále věnovat.

■ **Pavlaína Svobodová**
Městský úřad Příbram

CHCETE INZEROVAT V KAHANU?

Město Příbram nabízí možnost umístění placené inzerce ve zpravodaji Kahan.

VÍCE INFORMACÍ:
Kancelář města Příbram
T: 318 402 281, e-mail: kahan@pribram.eu

Do úklidu se zapojili dobrovolníci, neziskové organizace i školy

Říjnový úklid představuje jednu z aktivit, do kterých se může zapojit široká veřejnost.

Udržování čistoty ulic a veřejných prostranství mnohdy nebývá jednoduchým úkolem. Zejména v okolí některých ubytoven v našem městě to mnohdy nevypadá úplně vábně. Vedení města proto společně s Městskou policií Příbram, Technickými službami Příbram, neziskovými organizacemi, některými školami a hlavně společně s majiteli ubytoven naplánovalo na říjen 2015 několik úklidových akcí, které se konaly v lokalitách: Pod Čertovým pahorkem, na rohu ulic Bratří Čapků a S. K. Neumanna, v blízkosti restaurace Na Chmelnici nebo ve Školní ulici.

V rámci preventivně naučné akce se do úklidu města zapojili i žáci některých základních a středních škol se svými učiteli. Nižší ročníky uklízely nepořádek v blízkosti svých škol, vyšší ročníky vyrazily na vzdálenější místa podle předem připraveného harmonogramu. Žáci byli důkladně poučeni o bezpečnosti práce, doprovázeli a pomáhali jim strážníci a asistenti prevence kriminality Městské policie Příbram. Uklízela se veřejná sportoviště, zelené plochy, veřejná prostranství, dětská hřiště a okolí škol. Technické služby přistavily kontejnery, Městská policie Příbram zajistila ochranné

pomůcky a pytle na odpad a společně s asistenty prevence kriminality dohlédla nad průběhem akce.

Všechny dílčí úklidové akce se uskutečnily za spolupráce města Příbram, Technických služeb Příbram, Městské policie Příbram a se zapojením dobrovolníků z řad nájemníků ubytoven, Azylového domu Příbram, neziskových organizací (NZDM Bedna, Magdalena, Alka) a dalších. Zapojit se mohla také široká veřejnost.

■ **Pavlaína Svobodová**
Městský úřad Příbram

Burzu práce navštívily stovky nezaměstnaných a studentů

V Příbrami proběhla úspěšná burza práce. Jednalo se o jednu z mnoha podzimních aktivit pořádaných Okresní hospodářskou komorou v Příbrami.

Příbramská komora se společně s Krajskou hospodářskou komorou Střední Čechy a za vstřícného přístupu Úřadu práce ČR velkou měrou podílela na přípravě takzvané Burzy práce ve Středočeském kraji, která se ve čtvrtek 17. září konala v prostorách Úřadu práce v Příbrami. Ve městě to byla první velká akce tohoto druhu a její cíl spočíval v pomoci podnikatelům a firmám najít vhodné zaměstnance.

Burzy práce se zúčastnilo 21 firem z regionu Praha-západ, Příbram, Beroun a Benešov a stánky firem zaplnily celý velký konferenční sál Úřadu práce v Příbrami. Po zahájení akce sál takřkajíc praskal ve švech a u stánků živě diskutovali uchazeči o práci s potenciálními zaměstnavateli. Zájemců o práci přišlo v průběhu dne téměř dvě stě. Burza práce cílila nejen na nezaměstnané, ale také čerstvé absolventy, stávající studenty, žáky a jejich rodiče a všechny, kteří uvažují o změně pracovního místa.

250
žáků a studentů
základních a středních škol se v Příbrami
účastnilo takzvané
Burzy práce.

V přísáhl se prezentovaly střední školy. I jejich zájem byl značný, na akci se představilo jedenáct škol nejen z příbramského regionu. Vzdělávací instituce měly zájem oslovit potenciální zájemce o studium s nabídkou oborů, které se vyučují na jednotlivých školách. K návštěvě byli pozváni i žáci 8. a 9. tříd základních škol, aby si mohli vytvořit obrázek o výběru své střední školy a o svém budoucím povolání. Studenti průběžně proudili do sálu až do odpoledních hodin, celkem jich bylo téměř 250.

Vystavovatelé vypsalí téměř 150 pracovních pozic. Pracovní místa byla z 95 % zaměřena na technické obory ve strojírenství a elektrotechnice - zájem byl o automechaniky, konstruktéry a projektanty, ale také zámečníky, svářeče atd. Našly se však i nabídky pro řidiče, prodavače, skladníky a zaměstnance v sociálních službách.

Ve společném stánku měly své materiály Okresní hospodářská komora v Příbrami a Krajská hospodářská komora Střední Čechy, které celou akci zorganizovaly. Kvalifikovaní poradci Úřadu práce v Příbrami nabídli uchazečům o práci poradenství ve formě konzultací k vytvoření vhodného životopisu a motivačního dopisu.

Přímo na místě mohli zájemci získat informace o rekvalifikačních kurzech a o podmínkách ke schválení konkrétního kurzu. Zaměstnavatelům nabídli specialisté úřadu práce poradenství v oblasti získání dotací na pracovníka, případně rozjezdu firmy.

Bonusem společně burzy zaměstnavatelů i středních škol bylo navázání osobních vztahů mezi jejich zástupci, kteří se domlouvali na konkrétních exkurzích nebo praxích studentů ve firmách.

Účelem burzy bylo najít lidem vhodnou práci a firmám vhodné zaměstnance. Moc by mě potěšilo, kdyby se to alespoň v některých případech splnilo. Po kladných ohlasech firem i škol existuje předpoklad, že akce tohoto druhu splnila svůj cíl a nebyla poslední.

Ve spolupráci s ČSOB v Příbrami proběhla také zajímavá přednáška, která byla určena zvláště podnikatelům. Šlo o besedu s makroekonomickým analytikem ČSOB Milanem Dufkem na téma Konjunktura nabírá na obrátkách aneb

Zpátky v dobrých časech? Beseda se uskutečnila 1. října.

CO CHYSTÁME NA PODZIM

V pondělí 19. října připravujeme seminář s názvem Aktuální právní otázky pracovního poměru. Posluchači se dozvědí specifika pracovního práva, povinnosti zaměstnavatele a důsledky jejich porušení. Dále získají informace o pracovním poměru - jak se vyvarovat chyb při jeho vzniku, o pracovní smlouvě a jejich náležitostech, specifických manažerských smluv, konkurenční doložce, doložce o právech z duševního vlastnictví, vysílání pracovníků přes hranice, ukončení pracovního poměru dohodou, výpovědi pro nadbytečnost atd. Přednáší Jiří Salač, partner a advokát CHSH Kališ a Partners.

Do diáře si poznamenejte také 2. listopadu, kdy se koná seminář na téma Financování a realizace projektů z Evropských fondů - dotační možnosti a příležitosti. Pořádáme jej společně s firmou ACCON activity consulting a v závěru workshopu mohou zájemci konzultovat s odborníky na dotace své připravené projektové záměry. Přihlášky na všechny akce registrujeme na OHK v Příbrami v Zámečku-Ernestinu. Veškeré aktuální informace o dění v Okresní hospodářské komoře v Příbrami získáte na www.ohkpb.cz.

■ **Irena Karpišková**
OHK Příbram

CHYSTANÉ AKCE OHK PŘÍBRAM

19. října: Aktuální právní otázky pracovního poměru (seminář)

2. listopadu: Financování a realizace projektů z Evropských fondů - dotační možnosti a příležitosti (seminář)

Kde začínají a kde končí Brdy

Brdy, Hořejší padrtský rybník (foto: autor)

Toulky po
Brdech
SERIÁL
Díl I.

Prosté označení naznačuje jednoduché vysvětlení, které však ve skutečnosti vyžaduje trochu hlubší vhled. Jak se už svého času zmínil ve svých knihách pan Čáka, jemuž patří dík za to, že Brdy zpopularizoval a poněkud tento stále ještě tak trochu tajemný kout naší země přiblížil lidem, jinak se na tuto otázku dívají geomorfologové, jinak botanici a zoologové, jinak etnografové, jinak turisté a trampové a lid obecný. Snad by bylo vhodné v tomto bodě ten zmatek trochu zjednodušit a vyjasnit. A protože se tu jedná o pojem v prvé řadě zeměpisný, přikloníme se k němu a Brdy budeme vnímat z hlediska geomorfologického.

Podle toho se za Brdy označuje podcelek geomorfologického celku Brdská vrchovina, jež je součástí tzv. Brdské oblasti. Ta náleží do Poberounské subprovincie, jež patří České vysočině. Dál už se budeme zabývat jen samotnými Brdy a jejich nadřazenou a podřazenými jednotkami.

Celek Brdská vrchovina (827 km²) se dělí na tři podcelky: Hřebeny, Příbramskou pahorkatinu a na vlastní Brdy. Tyto geomorfologické podcelky jsou ještě relativně rozsáhlými, samostatnými a značně specifickými oblastmi, které se poměrně výrazně vzájemně liší. Přesto právě zde narážíme na určitý zmatek. Týká se to jejich vzájemné hranice a nejvíce problémů je v případě hranice mezi Hřebeny a vlastními Brdy.

Obecně bývá za Hřebeny označován poměrně kompaktní horský hřbet, který se táhne od pražské Zbraslavi na severovýchodě jihozápadním směrem až k Litavce. Při zběžném pohledu se to tak může jevit, ale kupodivu tomu tak není. Litavka je v části svého toku skutečně hraniční řekou, ale jen mezi vlastními Brdy a Příbramskou pahorkatinou, v úseku dlouhém cca 16,5 km, zhruba od Bohutína na jihu po konec osady Dominikální Paseky na severu. To, co v tomto úseku leží východně, je Příbramská pahorkatina, na západ jsou Brdy.

Litavka v Brdech (v Lázkém údolí) pramení, po 6 km toku se stává hraniční řekou, aby se před Čenkovem opět do nitra Brd vrátila, a protéká jimi dalších 10 km od Čenkova až k Bludskému mlýnu před obcí Lochovice. V tomto úseku není hraniční řekou. Vlastní Brdy se táhnou dál za její údolí na severovýchod až do sedla mezi Kuchyňkou (636 m) a Studeným vrchem (660 m), kde definitivně

končí. Teprve od Studeného vrchu včetně, již směrem severovýchodním leží samotné Hřebeny. A tak jsou součástí Brd i známé kopce jako Plešivec (654 m), Provazec (640 m), Starý vrch (Komorsko 620 m), Písek (691 m), Velká Baba (615 m), Malý vrch (627 m) a Kuchyňka (636 m) se známou přírodní rezervací. Pro některé tak může být snad i překvapivá informace, že nejvyšší horou Hřebenu není často uváděný Písek (691 m), ale Studený vrch (660 m), na němž stojí původně zeměměřická kamenná věž, nyní využívaná jako rozhledna.

Na území vlastních Brd leží pouze část Příbrami.

”

Méně problémů činí jihozápadní a jižní vymezení Brd. Náleží do nich rozsáhlé okolí vrchů Třemšín (827 m), Štěrbina (753 m), Nad Maráskem (801 m) a Kokšín (684 m). Tohle území bývá často označováno jako tzv. Jižní Brdy, které se od těch tzv. Středních odlišují hlavně tím, že byly, podobně jako Hřebeny, vždy přístupné, kdežto ve Středních Brdech je od roku 1927 až dodnes, veřejnosti nepřístupný vojenský újezd.

Ohraničení Brd na západě však už opět není tak známé. Brdy nekončí ani na pomyslné čáře

Mírošov - Dobřív - Strašice - Zaječov - Komárov a Hořovice, ani v oblasti města Radnice na Plzeňsku. Jejich západní hranice je dnes i vizuálně snadno identifikovatelná. Tvoří ji výrazná linie dálnice D5 v úseku mezi Exitem 51 (Mýto) po Exit 56 (Svojkovice) před Rokycany. To, co leží za touto linií na západ a severozápad, jsou již Křivoklátská vrchovina a Hořovická pahorkatina (samostatné geomorfologické celky). Často za součást Brdské vrchoviny (a občas i samotných Brd) považované pásmo Radče (721 m) už tedy opravdu k Brdské vrchovině nenáleží, ale je naopak nejvyšší částí Křivoklátské vrchoviny.

V těchto souvislostech možná stojí za pozornost i to, která známější města a obce náleží do Brdské vrchoviny, a která do vlastních Brd. Někoho možná překvapí, jak tomu ve skutečnosti je. A tak tedy - na území geomorfologického celku Brdská vrchovina (tedy onoho rozsáhlejšího území, tvořeného Brdy, Hřebeny a Příbramskou pahorkatinou), leží (např.): Příbram, Jince, Komárov, Zaječov, Holoubkov, Strašice, Mírošov, Spálené Poříčí, Nové Mitrovice, Čížkov, Hvozďany, Míšov, Vysoká u Příbramě, Háje, Dubno, Picín nebo Buková u Příbramě.

Na území vlastních Brd leží část Příbrami (části Orlov, Lazec, Kozičín), většina Bohutína, Láz, Podleší, Obecnice, Drahlín, Sádek, Bratkovice a Dominikální Paseky, Čenkov, Jince, Křešín, část Komárova, Malá Víska, Zaječov, Těně, Strašice, Olešná, Cheznovice, Holoubkov, Svojkovice, Hůrky, Dobřív, Mírošov, Skořice, Míšov, Borovno, Spálené Poříčí, Hořehledy, Nové Mitrovice, Železný Újezd, část Věšina, Nepomuk u Rožmitálu a Sedlice.

A že ve výčtu některá známá města a obce chybí? Třeba Dobříš, Rožmitál, Mníšek, Hořovice, Rokycany, Zbiroh, Žebrák, Březnice nebo Hostomice? Právem - protože už na území dokonce ani Brdské vrchoviny neleží. Pro zajímavost: město Rožmitál samo o sobě leží již ve Středočeské pahorkatině (podobně jako Dobříš, Mníšek, Březnice, Milín nebo třeba Dlouhá Lhota či Sedlčany). Nicméně jeho katastr (neobydlený) zasahuje významně do Třemšínských (Jižních) Brd a okrajově i do Brd Středních (u Zalán). Jde ostatně o katastrálně nejrozsáhlejší obec (téměř 53 km²) ve správním obvodu ORP Příbram. Hořovice samy (podobně jako Žebrák a Zbiroh a třeba Lochovice či Hostomice) leží už v Hořovické pahorkatině, která je samostatným geomorfologickým celkem. Stejně tak je samostatným celkem Švihovská vrchovina, v níž se nacházejí Rokycany.

A co jsou tedy Brdy? Podrobněji se tím budu zabývat příště, ale dnes alespoň stručná charakteristika: Jedná se o geomorfologický podcelek, který je nejrozsáhlejší (asi 660 km²) a nejvyšší součástí Brdské vrchoviny. Dělí se na tři okrsky - Třemošenskou, Třemšínskou a Strašickou vrchovinu. Je to jediné skutečné pohoří ve středních Čechách, které se výrazně odlišuje terénem, klimaticky a částečně i vegetací od svého okolí a dosahuje nejvyšších výšek v nitru České kotliny (Tok - 865 m, Praha 862 m, Malý Tok - 844 m, Hradiště - 840 m, Koruna - 837 m, Třemšín - 827 m, Jordán - 826 m a další). Je to také jediná oblast oreofytika (chladnomilné horské vegetace) ve Středočeském kraji. Asi 70 % území je trvale zalesněno. V důsledku svého oligotrofního geologického podloží, které vylučuje intenzivnější zemědělské využití, bylo území Brd v minulosti a zůstává až dodnes jen minimálně osídleno a tvoří velmi svébytný a v mnoha směrech unikátní ostrov uprostřed Čech.

■ **Pavel Čámský**
Městský úřad Příbram

BRDY

Sídlo CHKO bude v našem městě aneb Závěrečný finiš pod taktovkou Příbrami

Fyzické sídlo budoucí Chráněné krajinné oblasti (CHKO) Brdy bude v Příbrami. Vyplývá to z posledních jednání v Příbrami o budoucnosti Brd.



Starosta města Příbrami Jindřich Vařeka odpovídá České televizi.

Ministr obrany Martin Stropnický a ministr životního prostředí Richard Brabec se na konci září v Příbrami účastnili jednání se zástupci dotčených krajů a obcí ohledně přípravy přechodu části vojenského újezdu Brdy na chráněnou krajinnou oblast. Schůzka byla svolána z iniciativy ministerstva obrany a důležitá byla zejména pro starosty všech obcí, na jejichž katastrech nebo v jejichž sousedství by měla být vyhlášena CHKO.

„Chráněnou krajinnou oblast Brdy stihneme vyhlásit k 1. 1. 2016. Na jednání v Příbrami jsme informovali zástupce krajů a obcí, že materiál pro jednání vlády je již připraven. Jde tam s jediným rozporům. Ten se týká zlatonosného ložiska Petráškova hora u Vacíkova. Pevně věřím, že tam to ložisko zůstane v rámci CHKO, a že tedy dostane ochrana přírody přednost před těžbou zlata,“ sdělil ministr životního prostředí Richard Brabec.

Opět byla diskutována otázka sídla Správy CHKO. „Agendy Správy CHKO, zaměřené k veřejnosti, byly umístěny do Příbrami, technické zázemí bude v Jincích. Protože AOPK se chce co nejvíce přiblížit obyvatelům celého dotčeného území, bude zřejmě zřízeno detašované pracoviště Správy také ve Spáleném Poříčí,“ informoval starosta Jindřich Vařeka.

Tématu se budeme věnovat i v dalším vydání Kahanu.

Ministr životního prostředí Richard Brabec (vlevo) a příbramský starosta Jindřich Vařeka na brífinku pro novináře ze začátku září.

■ **Pavla Svobodová**
Městský úřad Příbram



V jaké fázi je obnova Svaté Hory

Uplynulé léto bylo v Příbrami poněkud podivné. Pro turisty zůstal uzavřen zdejší klenot – Svatá Hora. A důvod? Svatá Hora prochází rekonstrukcí, která je tak rozsáhlá, že bylo nutné areál znepřístupnit.



V současné době stále probíhá operativní stavebně historický průzkum. Záchranný archeologický průzkum byl prakticky dokončen, pouze lokálně se uskutečňují drobné práce. V bazilice se realizují práce na technických instalacích v souladu s projektem. Po dobu rekonstrukce se mše svatě konají v kapli v exercičním domě vedle baziliky. Ve dvoře ambitů probíhají práce zejména na zakrytí a přípravě podkladů pro dlažbu. V budově proboštství se pracuje na technické instalaci (páteří i koncové rozvody ZTI, elektro atd.). Místnosti ve druhém patře proboštství jsou již připravené k finální výmalbě. Na náměstí je dokončována betonová opěrná zeď budoucího kyklopského zdiva. Morový sloup byl demontován a odvezen k restaurátorské obnově. Na Svatohorském schodišti, kde již byly provedeny drobné zednické opravy, se uskutečňuje výmalba a v části stále běží příprava pro výmalbu. Rekonstrukcí prochází také požární vodovod, v části trasy od vodojemu je již vykopán. Součástí rekonstrukce bude také realizace ochranných opatření na vybraných stromech v areálu. Důležitou součástí představuje oprava střech, které jsou postupně obnovovány proudovou metodou. Výčet prací napovídá, že opravou projde opravdu celý areál a výsledkem bude nádherné dílo. Nově rekonstruované prostory budou využity pro duchovní činnost, stálou expozici a budou uzpůsobeny pro pořádání krátkodobých tematicky

zaměřených výstav. Dále budou sloužit k pořádání kulturních akcí pro široké spektrum návštěvníků i pro vzdělávací akce (žáci základních a středních škol apod.). Vznikne badatelské centrum zaměřené na barokní kulturu s hudebním archívem. A kdo celou rekonstrukci financuje? Římskokatolické farnosti u kostela Nanebevzetí Panny Marie Příbram - Svatá Hora byla na podzim minulého roku schválena ministerstvem pro místní rozvoj dotace v celkové výši 191 193 830,15 Kč z Integrovaného operačního programu (162 514 755,62 Kč z Evropského fondu pro regionální rozvoj, 28 679 074,53 Kč ze státního rozpočtu ČR) na projekt nazvaný Příbram - Svatá Hora - vzorová obnova poutního areálu. Hlavním záměrem projektu je stavební a restaurátorská obnova a revitalizace národní kulturní památky Svatá Hora v Příbrami a její nové využití prostřednictvím rozšířených a nově vzniklých kulturních a vzdělávacích služeb. Projekt bude sloužit jako modelový projekt obnovy a využití obdobného typu památek. Použité přístupy a postupy budou aplikovatelné na obnovu a využití památek obdobného charakteru po celé České republice. Stavební a restaurátorské práce provádí firma Starkon Jihlava CZ.

■ Jan Traxler
Svatá Hora

Příbram ožila sérií koncertů. A budeme pokračovat

V Příbrami se uskutečnil první ročník Příbramského babího léta, premiéra to byla úspěšná.

V průběhu září jsme měli možnost vybrat si z pestré nabídky kulturních akcí pořádaných městem Příbram v rámci Příbramského babího léta. Kdo měl chuť, mohl si na různých místech Příbrami poslechnout rock, dechovku, folk anebo na závěr celé série jazz. Závěr to byl skutečně, jak má být - přes hodinu a půl perfektní muziky v podání příbramského Big Bandu se sólisty musel nadchnout všechny posluchače. Kromě toho na posledním koncertě potěšily a některé možná i příjemně překvapily dva studentské „bandy“ GymBand a RoofBand.

Koncept kulturního léta bychom chtěli zopakovat i v příštím roce. Nezaměříme se ale jen na babí léto, které nás trochu potrápilo svým nestálým počasím (od tropických veder přes silný vítr a déšť až po příjemné počasí, které ale bohužel vyšlo jen jednou). Počet nedělních kulturních odpolední by se měl přibližně zdvojnásobit, frekvence bude větší - čtrnáctidenní a byli bychom rádi, kdyby se do organizace zapojily i místní spolky. Očekáváme, že se za podpory města zvedne vlna jejich aktivity. Osmisté výročí první písemné zmínky o Příbrami k tomu přímo vybízí.



Na počet posluchačů mělo bohužel výrazný vliv počasí. Přesto si myslím, že můžeme být vzhledem k tomu, že šlo o pilotní projekt, spokojeni. Ukázalo se, že aktivní zapojení místních spolků - při příležitosti folkového odpoledne se aktivně zapojili podnikatelé z Pražské ulice - může nalákat daleko větší počet lidí a centrum města tak ožije i v netradiční dobu, jakou je nedělní odpoledne.

■ Jan Cikler
Kulturní komise Rady města Příbram

Do Příbrami na podzim zamíří Robert Záruba, Marek Wollner nebo Petr Dvořák

Jak se dělá televize? Tuto otázku si opět položila školní televize GymTV a pozvala do Příbrami jak odborníky z České televize, tak redaktory školních televizí z celé republiky.

Zájemci o televizi se setkají 16. a 17. října v Gymnáziu Příbram v rámci čtvrtého ročníku projektu Jak se dělá televize s Českou televizí. Páteční i sobotní program je volně přístupný veřejnosti a kromě prezentace tvorby jednotlivých televizí nabídne také besedy a přednášky se zajímavými hosty.

Po třech letech do Příbrami znovu zavítá například generální ředitel České televize Petr Dvořák. Při posledním ročníku byl podle Josefa Fryše, vedoucího školní televize GymTV, největší zájem o besedy se sportovním novinářem Robertem Zárubou a meteoroložkou Taťánou Míkovou. I na ně se mohou návštěvníci znovu těšit. „*Chceme zároveň nabídnout takové hosty, kteří se letos do našeho projektu zapojí poprvé,*“ řekl Josef Fryš. Pozvání přijal například Marek Wollner, moderátor a dramaturg pořadu Reportéři ČT, nebo Tomáš Drahoňovský,

reportér Událostí a moderátor Studia ČT24. V současné fázi se do projektu už přihlašují školní televize. Zatím nejvzdálenější přijede ze Zlína, zaregistrovaly se ale už i redakce z Prahy, Kolína, Broumova nebo Litomyše. „*Letos se chceme zaměřit ještě více než kdy předtím na vzájemnou výměnu kontaktů a zkušeností mezi členy redakcí,*“ vysvětluje Barbora Blahnová, koordinátorka školních televizí. Řada televizí proto přijede už během čtvrtka, kdy pro ně připravili redaktori GymTV v rámci doprovodného programu týmovou poznávací hru po Příbrami. Právě výměna zkušeností a zážitků spojených s tvorbou je jedním z hlavních důvodů, proč toto setkání na příbramském gymnáziu před téměř deseti lety vzniklo.

■ Václav Bešťák
GymTV

Pamětní večer ke Dni horníků se musel opakovat

Záříjová akce pořádaná příbramských archívem byla opět unikátní. Jak se blíží osmisté výročí od první doložené zmínky o Příbrami, tak se počet akcí stupňuje.



Záříjový Pamětní večer ke Dni horníků v příbramském archivu byl akcí, která se musela pro malou kapacitu sálu dvakrát opakovat. Akce se uskutečnila v rámci končící celoroční výstavy Obrazy z dějin vrchu Březového, ale také měla souvislost s blížícím se výročím 800 let od vydání listiny, kde je poprvé zmiňována Příbram.

Příbramský archiv se pod vedením jeho ředitelky Věry Smolové již několik let snaží zpřístupňovat veřejnosti co nejvíce archiválií a materiálů, a to zejména v kontextu právě osmisetletého výročí v příštím roce. Na něj se důkladně připravuje nejen příbramský archiv, ale i město Příbram ve spolupráci s dalšími organizacemi ve městě. Teď již ale zpět ke Dni horníků.

„*Abychom to naše blížící se výročí již předem řádně oslavili, rozhodli jsme se uspořádat tento Pamětní večer u příležitosti Dne horníků, který připadá na devátého září,*“ uvedla Věra Smolová a dodala, že v průběhu večera měli diváci možnost zhlédnout film o dějinách města Příbrami a o dějinách stříbrorudného dolování z roku 1979. V unikátním filmu Už hor stříbrný dozněl hlas, který byl natočen u příležitosti ukončení těžby ve stříbrorudném revíru Březové Hory roku 1978, jsou vidět staré archiválie, listiny a pečtidla, které si mohli účastníci pamětního večera prohlédnout ve skutečnosti, některé

v originálu, některé v kopii, a na mnohé z nich si mohli dokonce sáhnout.

„*Film je jakýmsi úvodem do celých oslav, které nás v příštím roce čekají. Tvůrčí v něm pohledem roku 1979 shrnují dějiny Příbrami, které se odehrávaly převážně ve spojení s hornictvím a hutnictvím,*“ dodává ředitelka Smolová.

Pamětní večer v archivu začal v roce 1878. Mezi diváky přišel Jan Neruda (v podání studenta příbramského Gymnázia pod Svatou Horou Štěpána Jobka) a všem přítomným pověděl, jak on sám vnímal situaci v příbramských horách během své tehdejší návštěvy a co mu na jeho nadšení pro poezii řekl slavný vědec, paleontolog a geolog Joachim Barrande. V druhé části diváci zhlédli výše uvedený film. Pokud vás zajímají podrobnosti - například jaký vztah měl Jan Neruda k Příbrami a kým že byl ve vztahu k němu slavný geolog Joachim Barrande - máte pro tentokrát smůlu. Pamětní večer byl unikátní, ostatně jako vždy. Až zase uvidíte v tisku pozvánku do archivu, rozhodně si udělejte čas. Zdá se, že akcí tam bude (nejen) v příštím roce víc než dost.

■ Pavlína Svobodová
Městský úřad Příbram

KRÁTCE

KUPTÉ SI PALIVOVÉ DŘEVO JEŠTĚ PŘED ZIMOU

Městské lesy Příbram nabízejí k prodeji štípané palivové dřevo za tyto ceny: Jehličnaté měkké dřevo (smrk, borovice, modřín, jedle) v délce 33 cm - 900 Kč (včetně DPH) / 1 PRMS (metr krychlový volně sypaného dřeva). Prodej probíhá vždy v pátek od 7.00 do 14.00 za Balonkou v areálu čistírny odpadních vod. Možnost objednání a další informace na telefonu 730 150 655, 730 150 654 nebo na www.mlpribram.cz.

HISTORICKÉ DECHOVÉ NÁSTROJE NA BŘEZOVÝCH HORÁCH

Základní umělecká škola v Příbrami I a občanské sdružení Trubíroh pořádají závěrečné vystoupení Mezinárodní dílny staré hudby. Pod vedením francouzské lektorky Judith Pacquier zazní historické dechové nástroje. S účastníky dílny vystoupí i žáci ZUŠ. Koncert proběhne 26. října 2015 v 17.00 v kostele CČSH na Březových Horách a zvána je široká veřejnost.

ODSTARTOVALA NOVÁ HOKEJOVÁ SEZONA HC PŘÍBRAM

V pátek 4. září byla oficiálně zahájena nová sezona HC Příbram. Celý odpolední program byl zaměřen na představení hráčů, jejich trenérů a vedoucích týmů - od těch nejstarších v A-týmu až po ty nejmenší. Všichni budou letos nosit na svých dresech logo HC Beko Příbram - firmy, která se stala generálním sponzorem klubu. Akce se konala ve velkém zimním stadionu. Obě dvě příbramské haly prošly rozsáhlou rekonstrukcí, která byla dokončena nedávno. Byly vyměněny ledové plochy a stadiony mají také nové a bezpečné mantinely. Po představení všech hráčů si vzalo slovo vedení klubu v čele s prezidentem Petrem Erbenem, krátce také vystoupil starosta města Příbrami Jindřich Vařeka. Na závěr proběhlo hromadné focení.



Uprchlíci v Příbrami před sto lety

Po vypuknutí první světové války se rakousko-uherská vláda snažila z těch míst monarchie, jimiž právě procházela fronta, evakuovat civilní obyvatelstvo, a tak zabránit jeho vyvraždění, když už v tamějších zákopech umírali její vojáci po tisících.



foto: archiv SOA Příbram

Již na podzim 1914 přijelo do Příbrami a na Březové Hory, které měly dohromady kolem 18 000 obyvatel, 869 polských a rusínských uprchlíků z Haliče. Movitější byli ubytováni po domech, chudí v hostincích. Pokud byli židovského vyznání, starala se o ně i příbramská židovská obec. Pro jejich děti byla v budově chudobince zřízena škola. Dalších 68 haličských a bukovinských uprchlíků přijelo v únoru 1915. Koncem roku 1916 přijelo 147 Chorvatů, 55 Ukrajinců a 231 polských Židů.

Po vypuknutí války s Itálií bylo ze dne na den nutné vystěhovat obyvatelstvo z jižního Tyrolska v okolí Rivy. Dne 20. května 1915 tam byl vydán rozkaz, že se příštího dne mají dostat na nádraží s maximálně patnáctikilogramovým zavazadlem všichni, kteří tam zůstali po odchodu svých otců, manželů, bratrů a synů na frontu (zachránili se jen cvočkaři, vyrábějící kovové cvoky na okování podrážek bot, ponejvíce vojenských). Své domy museli opustit tak, jak byly, zvířata odvést na určené místo. Neměli čas opatřit si na cestu ani dost jídla.

Bylo jim řečeno, že odcházejí na týden či dva, než fronta přejde. Museli nastoupit do určeného vlaku. Osobních nebylo dost, a tak cestovali i v dobytčích vagónech. Nevěděli, kam jedou a jak dlouho budou na cestě. Ženy, které měly většinou několik malých dětí včetně několika-měsíčních kojenců, se především snažily, aby se jim neztratily a aby je udržely při životě. Vlaky zastavovaly jen v nejnútnejších případech.

Po strastiplné cestě přijelo 26. května 1915 do Příbrami asi 400 italských uprchlíků z horských oblastí Valle di Ledro. Na Březové Hory bylo přiděleno 162 italských uprchlíků, po přistěhování dalších Italů z okolních vesnic koncem roku 1915 jich tam bylo 200. Na příkaz okresního hejtmanství byli ubytováni v hostincích.

Už po pár dnech bylo z vývoje válečné situace na italské frontě jasné, že se tu jejich pobyt protáhne, a tak jim muselo být nalezeno ubytování u místních rodin a musela jim být vyplácena

Italové byli hluboce věřícími lidmi a jejich víra jim tady pomáhala přežít.

”

podpora, za kterou by si mohli opatřit aspoň něco k jídlu, aby přežili.

Zdejší lidé tady ale žádné uprchlíky nechtěli. Byla bída, jídla nebylo nazbyt. Už tehdy se na příbramském náměstí tvořily dlouhé fronty těch, kteří čekali na rozdělování chleba zakoupeného z obecních peněz. Příbramští se podle dochovaných pramenů a fotografií i osobních vzpomínek nečekaných hostů báli i proto, že třeba italští uprchlíci měli povětšinou tmavší pleť a vlasy. A prakticky nikdo nerozuměl jejich řeči.

Vyděšení Italové zpočátku nevěděli, kde jsou. Po ubytování se nesměli bez povolení stěhovat ani navštěvovat se svými příbuznými a známými, kteří byli přiděleni jinam. Jedinou oporou, která jim v cizí zemi zůstala, bylo hlavně zpočátku pár italských kněží, kteří do Čech přijeli s nimi. A naštěstí byl tehdy v Příbrami kaplanem hrabě Antonín Bořek Dohalský (pozdější

farář v Hluboši, pak kancléř arcibiskupské konzistoře; byl umučen nacisty v Osvětimi 3. září 1942), který uměl italsky a který jim pomáhal ze všech sil.

Italové byli zvyklí používat pro přípravu svých jídel hlavně kukuřičnou mouku, kterou zdejší lidé nejedli, a tak se i v tomto směru hrany obrousily. Postupně si našli práci v továrnách nebo v zemědělství, aby nebyli nikomu na obtíž. Naučili se aspoň pár vět česky. I pro italské děti tu byla otevřena v sokolovně školní třída. Ještě v srpnu 1915 však mnozí uprchlíci spali na holé zemi na pohozené slámě, a proto se místní dobročinná organizace „komitétu dam“, která se charity ujala, snažila pro každého opatřit alespoň slamník.

Když přicházela zima, ukázalo se, že uprchlíci nemají ani teplé oblečení. Proto byly v Příbrami pořádány sbírky. Konala se i sbírka vánoční, organizovaná učitelkami zdejších škol. Lidé přinášeli ze svého mála mouku, cukr, omastek, vejce, mléko, povidla, mák, hrách a další věci.

Především Italové byli hluboce věřícími lidmi a jejich víra jim tady pomáhala přežít. Pevně doufali v návrat domů. Byli šťastni, když jim bylo dovoleno sejít se se svými krajany a blízkými aspoň při pouti na Svaté Hoře, která je až dosud pro jejich potomky symbolem někdejšího vyhnanství a naděje.

Nakonec tu museli zůstat více než tři roky. Několik desítek z nich zde zemřelo a jejich hroby jsou dosud na zdejších hřbitovech. Chorvatští uprchlíci odjeli v březnu 1918, ukrajinští v květnu, haličští v červnu. Když odjízďeli, děkovali starostovi Maxu rytíři z Alemannů, lékařům, kteří je zdarma léčili, ředitelům škol a učitelům, duchovním a všem ostatním dobrodincům.

Italští uprchlíci se směli vrátit domů až uprostřed zimy, v prosinci. Doma je čekala zamínovaná pole a v nejlepším případě jen holé zdi jejich vyrabovaných domů. „Bohemia mia“ je tam dosud připomínána názvy ulic a náměstí, pojmenovaných po českých obcích, které je tehdy přijaly.

Přes počáteční odmítání se Příbramští tehdy přesvědčili, že se uprchlíků bát nemusí. V březohorské farní kronice stojí: *„Nejvíce přízně od zdejších osadníků získali si uprchlíci italští pro svoji zbožnost a tiché skromné chování. Dospělí i děti jejich přijímali častěji svaté svátosti (zpovídal je pan rektor Plešek ze Svaté Hory znající italsky a někdy sem dojížděl uprchlý kněz italský Don Lucillo Sartori dílicí v Pisku). Při mši svaté o nedělích a svátcích zpívali za průvodu varhan italské písně.“* A dál: *„Doposud (1918) nalézají se zde váleční uprchlíci z Tyrol a těm bychom také od srdce přáli, aby se do své země vrátili mohli, neb musí zde s námi strádati a bídu a nedostatek snášeti, vždyť drahota potravin a jiných životních potřeb dosáhla výše nikdy neslychané.“*

■ **Věra Smolová**
SOA Příbram

Baltazar Marradas: Diplomát, jehož vojáci byli i v Příbrami

V tomto díle našeho cyklu se zastavíme u další významné postavy evropského konfliktu zvaného třicetiletá válka. Rovněž ona zasáhla do příbramských událostí jen prostřednictvím svých vojáků, a to ještě jen marginálně, nicméně osud této postavy je zajímavý a byla by škoda jej nezmínit. Řeč bude o diplomatu a vojevůdci Baltazaru Marradasovi, který žil v letech 1560 až 1638.

Don Baltazar Marradas i Vique, jak zní jeho plné jméno, v mládí vstoupil do řádu Johanitů, známého též pod jménem maltézští rytíři. Byl příbuzným španělského vyslance u císařského dvora, a proto se v jeho službách dostal do Prahy na dvůr římského císaře. Na císařském trůně tehdy seděl Rudolf II., který si, jak známo, zvolil za své sídlo Prahu. Mladý Baltazar zde započal kariéru jako vyslanec maltézského řádu, nicméně záhy přešel do císařových služeb již jako voják. Stalo se tak v roce 1599. V prvních letech 17. století se jeho působistém staly Uhry, kde velel jízdě v boji proti Turkům. Měl zde také příležitost seznámit se s mnohými pozdějšími aktéry třicetileté války, včetně Albrechta z Valdštejna.

Po ukončení tzv. patnáctileté války a uzavření dočasného příměří s tureckým sultánem se zapojil v letech 1615–1617 do tzv. furlánské války proti Benátkám. Marradas v těchto bojích vynikl osobní statečností a v závěrečné fázi války na něj dokonce přešlo vrchní velení nad habsburským vojskem.

Marradasovi rejtaři byli v Příbrami ubytováni v letních měsících roku 1624, avšak žádné další zprávy se o jejich pobytu nedochovaly.

”

Jeho hlavní kariéra však začala až v roce 1619, kdy se jako velitel jízdního pluku účastnil české války, včetně bitvy na Bílé hoře. Marradasovy zásluhy o porážku českých rebelů ocenil císař Ferdinand II. ve formě poct i majetku. V dubnu 1621 mu byl přiznán říšský hraběcí titul a v říjnu následujícího roku se mohl těšit z povýšení na

generála kavalerie. Zároveň v jižních Čechách získal silné hospodářské zabezpečení ve formě několika panství, zkonfiskovaných poražené straně. Nejdůležitějším z nich bylo rozsáhlé panství Hluboká nad Vltavou.

Marradasovo další působení je charakterizováno bezmeznou loajalitou císaři, opětovanou neutuchající podporou císařského dvora. Avšak výsledky se nedostavovaly, dona Baltazara stíhala porážka za porážkou a ani na diplomatickém poli si nevedl úspěšně. Mezi jednoznačná selhání patří jeho účinkování ve funkci vrchního vojenského velitele v Čechách. V době saského vpádu do Čech v roce 1631 si počínal tak nešťastně, že Sasové obsadili celou zemi bez vážnějších potíží. Dosáhl

sice hodnosti generálporučíka, druhé vůbec nejvyšší, ale jeho přímý nadřízený, generalissimus Albrecht z Valdštejna však o něm neměl dobré mínění. Není proto divu, že se Marradas stal jedním z hlavních Valdštejnových odpůrců a podílel se na zosnování jeho likvidace. Právě Marradasův zámek v Hluboké nad Vltavou se stal důležitou komunikační centrálou, přes níž proudily klíčové depeše o chystaném odstranění Valdštejna a jeho spojenců. Baltazar Marradas zemřel čtyři roky po Valdštejnově vraždě, pohřben je na neznámém místě, snad ve Španělsku v rodné Valencii. Jelikož neměl legitimní potomky, zdědil většinu majetku Baltazarův synovec a po jeho smrti odkoupili jihočeská panství Schwarzenberkové. Don Baltazar proslul nejen jako voják a diplomat, ale také jako mecenáš, financoval nejedno umělecké dílo své doby.

Do příbramského dění zasáhli Marradasovi rejtaři v roce 1624. V letních měsících zde byli ubytováni, avšak bohužel žádné další zprávy se o jejich pobytu nedochovaly. Lze tedy jen spekulovat o tom, že jejich počínání odpovídalo obvyklému způsobu, tedy že věčně čekání na boj si vojáci krátily pitkami, rvačkami a drobnou kriminalitou.

■ **Daniel Doležal**
SOA Praha

ŘÍJEN

6. 10. 2005

Příbram navštívil český prezident Václav Klaus.

9. 10. 1915

Příbramská obec zareagovala na počínající nedostatek potravin objednááním několika vagonů brambor, které dále přeprodávala obyvatelstvu.

13. 10. 1985

Na stadionu Na Litavce se hrálo národní finále v malé kopané.

16. 10. 1815

V Příbrami v hostinci U zeleného stromu, který stával na místě dnešní Komerční banky, přenocoval ruský car Alexandr I.

21. 10. 1955

Akademičtí umělci O. Zoubek a M. Vajchr dokončili výrobu sgrafit podle předlohy M. Alše na budově bývalého okresního soudu na náměstí T. G. M.

21. 10. 1855

V Příbrami se narodil Prokop Lang, středoškolský profesor a vynikající slovan-ský filolog.

23. 10. 1765

V Příbrami byla vykonána poslední poprava, byl oběšen Jan Slavík, vůdce zlodějské bandy.

27. 10. 1885

Ve Vídni byl schválen záměr stavby kostela sv. Vojtěcha na Březových Horách.



31. 10. 1965

Na zdi hostince Sebastopol byla odhalena pamětní deska tamnímu rodákovi Hanuší Jelínkovi.

31. 10. 1875

Spolek Měšťanská beseda si zřídil spolkové místnosti s knihovnou a čítárnou v patře objektu na rohu dnešního Václavského náměstí a Lázeňské ulice, v přízemí byla kavárna a restaurace.

U brazilské kávy s přítelem. I tak lze prožít farmářské trhy v Příbrami

Příbramské farmářské trhy nepředstavují jen příležitost k zajímavému nákupu, ale také místo k setkávání s přáteli a známými. Píše o tom jeden z organizátorů.



Potkali jsme se nedávno na jednom z farmářských trhů na Dvořákově nábřeží. Pozdravili jsme se a on mi řekl, že se dozvěděl, že patřím k lidem organizujícím městské farmářské trhy u Hořejší Obory. To jsem mu potvrdil. Začal se ptát, jak to vlastně všechno probíhá. Seděli jsme na lavičce na sluníčku a povídali si. Kolem v klidném tempu proudily zástupy lidí, tu rodinka s kočárkem, tu starší pán s pejskem na vodítku, někdo obtěžkán plnými nákupními taškami, někdo prostě jen na procházce. V současné uspěchané době až překvapivá pohoda.

Známary se ptá: Jak je možné, že to tady tak dobře funguje? Myslím si, že jde o souhrn několika faktorů. Jednak je v našem případě důležitá podpora města. Jednak je potřeba organizační tým lidí, kteří vědí, co chtějí, mají zkušenosti a jsou schopni a ochotni pro akci něco doopravdy udělat. Máme tým tři lidí, kteří trhy připravují a organizují. Samozřejmě se nezabývají jen farmářskými trhy, představuje to jen část pracovní náplně. Cílem konání farmářských trhů není jen možnost nakoupit si čerstvé výpěstky a výrobky, ale i setkávat se, diskutovat, naslouchat či jen relaxovat. Třetí podmínkou musí být odpovídající a vhodné místo pro konání akce. Myslím, že prostranství u Hořejší Obory toto bezesbzytku splňuje. Je tu možnost pro prodejce dovézt zboží až ke stánku, stejně tak lze využít přípojky elektřiny. Návštěvníci mohou poblíž zaparkovat automobil, dojet autobusem MHD nebo jen prostě dojít, bydlí-li ve staré Příbrami. A toto vše je navíc zasazeno do nádherného klidového prostoru u vodní plochy Hořejší Obory. A další podmínky? Samozřejmě musíme sehnat dostatečné množství prodejců - farmářů či malých a drobných výrobců. Pak to chce ještě propagaci a objednat hezké počasí. Když to všechno dohromady klapne, pak je předpoklad, že se akce vydaří. Je pravdou, že v Příbrami a okolí jsou nadšení nakupující. Většinou přijdou, i když se počasí moc nevyvede.

■ Ota Hauptmann
Městský úřad Příbram

Říkal jsi, že musíte shánět prodejce? S prodejci se musí komunikovat. Kolega, který má tuto činnost na starosti, kontaktuje farmáře a výrobce již na předchozím trhu, ale také je později obvolává. Má to své výhody. Jednak připomene, že se blíží termín trhu, jednak si ověřuje, kdo skutečně přijede. Také se informuje o provozních požadavcích (připojení elektřiny apod.). Když už to máte takhle vymyšlené, proč farmářské trhy nepořádáte častěji? Vždyť by lidé z Příbrami a okolí byli určitě rádi, miní kamarád. To je poměrně častá otázka. Původně jsme chtěli farmářské trhy pořádat každý týden v sobotu. Narazili jsme ale na fakt, že část prodejců nejedí pouze do Příbrami, ale účastní se farmářských trhů v dalších městech. Jiní prostě

Farmářské trhy chceme rozšířit na dvě soboty v měsíci.

”

už neměli čas. Pokusili jsme se tedy najít náhradní řešení. Využili jsme ostatní „nefarmářské“ trhy v Příbrami a někteří farmáři či prodejci tak již delší dobu prodávají čerstvou zeleninu a ovoce i v jiných dnech a místech (Václavské náměstí - středa a sobota, náměstí 17. listopadu - pondělí, úterý, čtvrtek a pátek). Příbramští to vědí a tuto možnost využívají. Pokud také víme, v Příbrami fungují už dvě farmářské prodejny. Letošní léto a podzim opět oslovujeme prodejce z farmářských trhů, abychom mohli trhy rozšířit alespoň na dvě soboty v příštím roce (první a třetí sobotu). Máme nové nápady a doufáme, že trhy se budou konat častěji.

A tak jsme povídali a povídali a popíjeli vynikající brazilskou kávu zakoupenou u jednoho stánku. Najednou se před námi potkaly dva manželské páry a my slyšeli: „Jéé, ahóóój, dlouho jsme se neviděli. Co pořád děláte? A kluk už dostudoval? Pojdte, dáme klobásu a pokecáme.“ V tu chvíli jsem si uvědomil, že všechno bezvadně funguje a že to snažení není vůbec marné.

KRÁTCE

TŘI MINISTŘI V PŘÍBRAMI

Během krátké doby Příbram navštívili hned tři ministři současné vládní koalice. Daniel Ťok jednal s vedením radnice o jihovýchodním obchvatu města. Ministerstvo dopravy České republiky se rozhodlo uskutečnit druhou část této pro Příbram důležité dopravní stavby. „Centrální komise ministerstva dopravy rozhodla o změně technického řešení v oblasti, kde silnice I/18 prochází poddolaným územím. Příbram se tak konečně dočká svého jihovýchodního obchvatu. Stavět by se mohlo začít v únoru 2020,“ oznámil výsledek schůzky příbramský starosta Jindřich Vařeka. O několik dní později navštívili Příbram ministr obrany Martin Stropnický a ministr životního prostředí Richard Brabec a jednali o aktuálním stavu vyhlášení CHKO Brdy. Oběma tématům se bude redakce Kahanu věnovat v dalších vydáních.

NOVÝ OSADNÍ VÝBOR PRO SÁZKY

Na svém posledním zasedání zřídilo městské zastupitelstvo osadní výbor Příbram III - Sázky. „Jsme rádi, že v další z městských částí se najdou občané, kteří chtějí dobrovolně a ve svém volném čase přispět k rozvoji našeho města,“ uvedl ke vzniku nového osadního výboru místostarosta města Příbrami Václav Švenda s tím, že vedení města věří, že tento nově zřízený osadní výbor nebude poslední. Zájemci o členství v osadním výboru, kteří splňují podmínky dané zákonem č. 128/2000 Sb., o obcích (obecní zřízení) ve znění pozdějších předpisů (trvalý pobyt v této části obce), mohou do 23. října 2015 kontaktovat odbor vnitřních věcí Městského úřadu Příbram (e-mail: ivana.makosova@pribram-city.cz, případně na telefonním čísle 318 402 237).

NA ZAČÁTKU ŠKOLNÍHO ROKU SE SETKALA VEDENÍ RADNICE A ŠKOL
Začátkem září proběhlo setkání představitelů města, pracovníků odboru školství, kultury a sportu s ředitelkami a řediteli příbramských škol a školských zařízení. V průběhu schůzky vedení města vyjádřilo podporu příbramskému školství a deklarovalo, že si je vědomo důležitosti vzdělávání a výchovy dětí a mládeže. Pro ředitele škol je to jedna z mála příležitostí, kdy se mohou všichni společně vidět.

MĚSTO HLEDÁ VEDOUcíHO ODBORU INVESTIC
Město Příbram vyhlásilo výběrové řízení na obsazení pracovního místa na pozici vedoucí odboru investic a rozvoje města. Bližší informace získáte na webu www.pribram.eu nebo úřední desce. Zájemci se mohou hlásit do 22. října 2015.

KALENDÁŘ AKCÍ

DIVADLO A. DVOŘÁKA PŘÍBRAM		
14. 10.	19.00	Podzim na Malé scéně: 39 stupňů (Buranteatr)
16. 10.	19.00	Vilém Čok + Bypass, Dilated, Výčep – koncert
17. 10.	17.00	Sindibádova dobrodružství (Divadlo rozmanitostí Most)
18. 10.	15.00	Pískomil se vrací – sk. D (Agentura Pískomil)
18. 10.	12.30	Sběratelská burza
20. 10.	19.00	Podzim na Malé scéně: Malý princ (Divadlo Viola Praha)
21. 10.	10.00	Višňový sad – veřejná generálka – sk. G
22. 10.	19.00	Višňový sad – 1. premiéra
23. 10.	19.00	Višňový sad – 2. premiéra
24. 10.	20.00	Country bál
27. 10.	19.00	Jak je důležité mítí Filipa – sk. F
28. 10.	19.00	Obraz – derniéra
29. 10.	19.00	Tajemný hrad v Karpatech
30. 10.	19.00	Ivo Jahelka – koncert
31. 10.	17.00	Irská taneční show – Taneční soubor Merlin
1. 11.	15.00	Čarovná rybí kostička
2. 11.	17.00	Jak je důležité mítí Filipa
6. 11.	19.00	Na vlně První republiky (D-klub)
8. 11.	19.00	Kurtizána

KNIHOVNA JANA DRDY PŘÍBRAM		
15. 10.	14.00	Lenka Blažková: Příbramští voskaři
15. 10.	18.00	MUDr. Radkin Honzák: Všichni žijem' v blázinci
20. 10.	18.00	Koncert Jiřího Hejnice
KINO PŘÍBRAM		
15. 10.	19.00	Legendy zločinu
16. 10.	20.00	Purpurový vrch
17. 10.	16.00	V hlavě
17. 10.	19.00	Mládí
18. 10.	17.00	Takové barevné vocas letící komety
22. 10.	18.00	Snow film fest
23. 10.	20.00	Poslední lovec čarodějnic
24. 10.	16.00	Mrkáček Bill
24. 10.	19.00	Poslední lovec čarodějnic
25. 10.	16.00	Muž na laně
28. 10.	16.00	Ztraceni v Mnichově
29. 10.	16.00	Ztraceni v Mnichově
29. 10.	19.00	Stážista
30. 10.	16.00	Fakjů pane učiteli
30. 10.	20.00	Paranormal Activity: The Ghost Dimension
30. 10.	16.00	Mrkáček Bill
30. 10.	19.00	Paranormal Activity: The Ghost Dimension

DŮM DĚTÍ A MLÁDEŽE PŘÍBRAM		
13. 10.	15.00	Tvořivé odpoledne
17. 10.	9.00	Deskové hry
29.– 30. 10.	9.00	Barevné podzimní prázdniny

STÁTNÍ OKRESNÍ ARCHIV PŘÍBRAM		
22. 10.	17.30	J. J. Ryba vypráví o svém životě

ZUŠ PŘÍBRAM		
26. 10.	17.00	Koncert Mezinárodní dílny staré hudby v kostele ČČSH

HORNICKÉ MUZEUM PŘÍBRAM		
28. 10.		Den Středočeského kraje

MĚSTO PŘÍBRAM		
17. 10.	8.00	Farmářské trhy na Dvořákově nábřeží

FOTBAL: STADION NA LITAVCE		
17. 10.	17.00	1. FK – AC Sparta Praha
31. 10.	17.00	1. FK – FC Zbrojovka Brno

LEDNÍ HOKEJ: ZIMNÍ STADION		
17. 10.	18.00	Česko – Rusko U18
18. 10.	17.00	Česko – Rusko U18

Výstavy:




GALERIE FRANTIŠKA DRTIKOLA PŘÍBRAM		
Od 21. 10.	Výstava fotografií: Dana Kyndrová – Podkarpatská Rus	

HORNICKÉ MUZEUM PŘÍBRAM		
Do 31. 10.	Ke všem čertům!	
Do 01. 11.	140. výročí dosažení světového rekordu 1000 m hloubky dolu Vojtěch	
Do 01. 11.	Poslední bitva 2. světové války v Evropě u Slivice na Příbramsku	
Do 22. 11.	Diktatura versus naděje (v Památníku Vojna)	
Do 31. 12.	Příbramské baryty	

CHCETE BÝT INFORMOVÁNI O DĚNÍ VE MĚSTĚ? REGISTRUJTE SE DO INFOSERVISU MĚSTA PŘÍBRAM.

Registrace on-line na infoservis.pribram.eu nebo pomocí formuláře na MěÚ Příbram, v Knihovně Jana Drdy, Infocentru a v aquaparku.

LUŠTĚTE S KAHANEM

POMUCKY: ENS, TLO, ETOL	SVÁDĚNÍ	OVIDIOVO JméNO	1.DÍL TAJENKY		DRUH LITERÁR- NIHO DÍLA	POHYB VZDU- CHEM	INIC. HERCE CUPAKA	NOŠENÍM NEOPO- TREBOVAT		TUHÉ LEPIDLO	SPOJ NITÍ	POHOŘÍ NA KRÉTĚ	ANGL. KRYSA
SLOVEN. NÁRODNÍ POVSTÁNÍ				CIZÍ ŽENSKÉ JméNO					POPRUH				
VŘENÍ				PEKÁRENS. ZAŘÍZENÍ SOPĚČNĚ MAGMA					ANEBO (ZAST) HRUZA				
OCHUTIT SOLI							OBLÉKAT 2.DÍL TAJENKY						
DOJEMNÝ FILM						DEZERTÉR					ANGL. VŮL	NÁŠ BYVÁLÝ HOKEJISTA	ATOL V SOUSO- TROVÍ ROTAK
	PSÍ RASA	PRAMÁTI ULOUPENÝ				HOLAND- SKÉ SÍDLO OBLAST KOLEM ROVNÍKU				JméNO PROZAIKA PAVLA ŘÍMSKY 12			
LOUKY					STROP (NÁREČNĚ) ZN. CHLORU				ŘÍMSKY 22 POKLÁDAT OTÁZKU				
DRUH OBRAZU				ITAL. ROKOKOVÝ MALÍŘ ŘÍMSKY 101								INCI. REŽISÉRA LAMAČE	
SPZ BRUNTÁL			STÍNITI ZN. VÁPNIKU									CITOSL. BOLESTI 3.DÍL TAJENKY	
KORYŠÍ					ČÍSLOVKA RADOVÁ INICJÁLY ČASLAVSKÉ					PLANÁ REČ PRÁVO ODPORU			
ADÉLA DOMÁCKY				OSOBNÍ ZAJÍMENO OSOBNÍ ZAJÍMENO			PLOŠNÉ MIRY	TVOJE STŘEDO- VĚKÁ KLATBA				JAPON. SOU- OSTROVÍ	KÓD LETIŠTĚ ST. TROPÉZ
KÓD NĚMECKA			O CO NÁZEV HLÁSKY "M"			SPISOVÁ ZNAČKA AKADEMIE VĚD			PALIVOVÁ SMĚS ŘÍMSKY 4				
TAMTEN					NAVR- HOVATEL BUDOV								
LEHKÉ NACHLA- ZENÍ					VYROBIT								

Vyluštěnou tajenku nám můžete poslat buď e-mailem na adresu kahan@pribram.eu, nebo písemně na adresu Městský úřad Příbram, Odbor kancelář města, Tyršova 108, Příbram I, 261 19. Dva autoři, jejichž správně vyluš- těná tajenka bude doručena nejdříve (jeden e-mailem, jeden korespondenčně), od nás dostanou pěknou knihu.



Internet Ph

JSME HRDÝ PARTNER
DIVADLA A. DVOŘÁKA PŘÍBRAM



Internet Ph .cz

**INTERNET
BEZ STAROSTÍ**