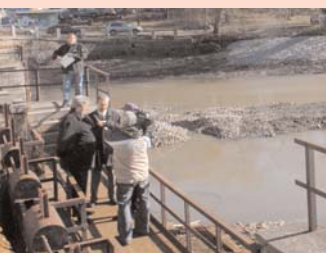




## STALO SE



S jarem jsme přivítali také dlaska tlustozobého.



Rybník Hořejší Obora prochází velkou proměnou. Naplno zde začala výstavba pěší zóny. Starosta MVDr. Josef Řihák a 1. místostarosta MUDr. Ivan Šedivý pravidelně kontrolují stav prací.



Tým synchronizovaného bruslení DAISIES Krasobruslařského klubu Příbram obhájil loňské 15. místo na juniorském MS ve Švýcarsku.



Letošní podnikatelský ples probíhal ve znamení sedmiček. Byl v pořadí sedmý a konal se sedmého března od sedmi hodin večer. Na závěr večera se vydrali dres s podpisem P. Čecha za 7 tisíc korun. Ty byly pro Dětský domov PEPA v Lazci. Myslím, že mohu zkonstatovat, že sedmička byla šťastné číslo.  
I. Karpíšková, ředitelka OHK

**Oznamujeme zákazníkům skupiny RWE otevření nového kontaktního místa v Příbrami. Od 1. 4. 2009 je jím firma COMONT, s. r. o., Husova 366, Příbram IV.**

Zde vyřídíte veškeré záležitosti ohledně odběru zemního plynu.

**Úřední hodiny:**  
pondělí, středa 8 - 17 hod.  
úterý, čtvrtek 8 - 14 hod.  
pátek 8 - 11 hod.

**Integrovaná střední škola hotelového provozu, obchodu a služeb Příbram** [www.iss.pb.cz](http://www.iss.pb.cz)  
Vyučte se v oborech kuchař/číšník (bez přijímacích zkoušek).  
Více škol naleznete na:  
[www.kr-stredocesky.cz/portal/odborny/Skolstvi/Adresar+skol.htm](http://www.kr-stredocesky.cz/portal/odborny/Skolstvi/Adresar+skol.htm)

**Zastupitelstvo města Příbram vyhlásuje**  
**1. výběrové řízení na poskytování půjček vlastníkům bytů a obytných budov na území města Příbram pro rok 2009 z fondu oprav a modernizace (FOM).**

Podmínky výběrového řízení:  
1) 1. výběrové řízení podaných žádostí proběhne dne **20. 4. 2009**,  
2) lhůta pro podávání žádostí je stanovena **do 15. 4. 2009**,  
3) obsah žádosti musí splňovat podmínky uvedené ve vyhl. města Příbram č. 2/2008, čl. 5, odst. 3,  
4) žádosti se podávají na formuláři, který je k dispozici na Městském úřadu Příbram, ekonomickém odboru, a na internetových stránkách města [www.pribram.eu](http://www.pribram.eu).

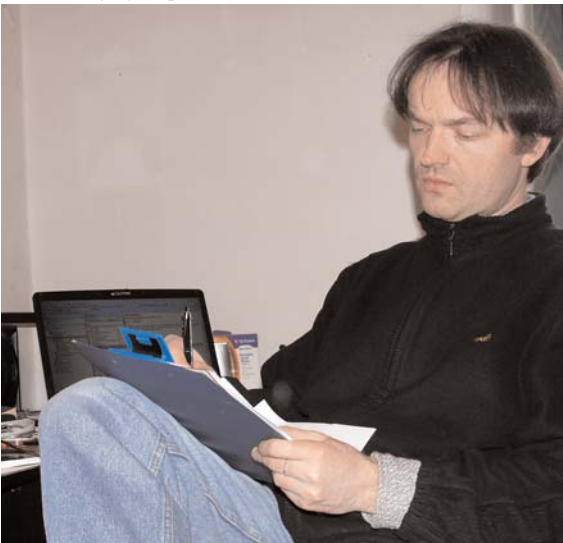
# SVATÁ HORA V PŘÍBRAMI MÁ OD LEDNA NOVÉHO SPRÁVCE

Koncem loňského roku nahradil dlouholetého správce Svaté Hory P. Stanislava Příbyla nový administrátor **P. Josef Michalčík**.

P. Stanislav Příbyl byl jmenován generálním vikářem litoměřické diecéze a jeho další životní pouť bude jistě zajímavé dále sledovat. Tentokrát si ale představíme jeho nového nástupce v roli správce nejznámějšího mariánského poutního místa v Čechách.

**Pane pátere, od kdy vlastně jste správcem Svaté Hory? Měl jste možnost poznat toto místo již dříve a jaký k němu máte vztah?**

„Jmenovací dekret, že budu administrátorem farnosti na Svaté Hoře, jsem obdržel k datu 1. 1. 2009. Bylo to pro mne dost nečekané, dověděl jsem se o této změně pouze několik dní předem. Kromě jiného tato změna byla ovlivněna jinými personálními změnami v naší fěholi.



Na Svaté Hoře jsem působil jako kaplan 7 let, tak pro mě toto místo není velkou neznámou. Nicméně za čtyři roky, kdy jsem působil na poutním místě v Králíkách, se některé věci na Svaté Hoře změnily. A tak z pohledu nových povinností můj návrat na Svatou Horu je pro mne přece jenom nová zkušenost. Svatá Hora je poutním místem, které je proniknuto pečeti modlitby generací poutníků, kteří po několik staletí zde přednášeli své prosby Matce Boží a hledali pomoc u milosrdného Ježíše. Tuto duchovní atmosféru zde neustále vnímám a v ní se zde cítím „doma“.

**Jak byste se našim čtenářům a Příbramákům představil a kde jste dříve působil?**  
„Pocházím ze Slovenska, narodil jsem se v Trenčíně před 40 lety, větší část svého života jsem prožil na Slovensku. Dá se říci, že s přestávkou tři let, kdy jsem studoval v Polsku, jsem až do kněžského svěcení pobýval ve své vlasti. Jako kněz jsem však hned začal působit v Čechách, a to na Svaté Hoře coby „voják - civilkár“ (mám českou národnost, proto civilní služba v Čechách), kdy mým „kapitánem“ byl známý P. Josef Bricháček, dlouholetý administrátor Svaté Hory. To jsem byl ještě členem slovenské viceprovincie redemptoristů, řeholníků, kteří se věnují lidem v nouzi a ohlašují hojně Boží vykoupení pro každého člověka.“

**Měl jste již příležitost poznat i město Příbram? Která místa tady máte rád?**

„Může to znít podivně, ale nejradši z Příbrami mám právě okolí Svaté Hory. Nejsem „diskotekový typ“ člověka, který potřebuje pořád nějaký rozruch, spíše vyhledávám klidná místa a v Příbrami je oním místem právě Svatá Hora, svatohorský park či příroda v okolí.“

## Zastupitelé schválili rozpočet

Zastupitelstvo města Příbrami 9. 3. na mimořádném zasedání schválilo rozpočet města Příbram na rok 2009 takto: **příjmy v celkové výši 774 216 886 Kč, výdaje v celkové výši 780 458 486 Kč, financování 6 241 600 Kč.**

Zastupitelstvo zároveň zmocnilo radu města k provádění rozpočtových změn do výše 5 milionů korun, a správce kapitol rozpočtu města, tj. vedoucí odborů a vedoucí organizačních složek, k provádění rozpočtových změn do výše 50 tisíc korun v rámci kapitoly či organizační složky. Pro rozpočet hlasovalo 17 z 19 členů přítomných.

„Jsem rád, že se pro rozpočet našla široká shoda napříč všemi reprezentanty politických stran zastoupených v zastupitelstvu. Přípravě rozpočtu jsme věnovali mimořádnou pozornost. Velký kus práce na rozpočtu odvedl především 1. místostarosta MUDr. Ivan Šedivý a pracovníce ekonomického odboru Městského úřadu Příbram. Díky také členům zastupitelstva a členům výborů a komisí města, kteří se na práci na rozpočtu podíleli,“ řekl starosta MVDr. Josef Řihák. V průběhu jednání vnesl člen městského zastupitelstva Ing. Vladimír Králíček k návrhu rozpočtu celkem 25 pozměňovacích návrhů. Z toho 19 návrhů se týkalo změn v části výdajové a 6 návrhů v části příjmové. Ani jeden z těchto pozměňovacích návrhů zastupitelé neschválili. „Myslím si, že o rozumných návrzích se dalo diskutovat už v průběhu přípravy rozpočtu. A řadu takovýchto návrhů také někteří zastupitelé do návrhu rozpočtu prosadili,“ konstatoval starosta.

**Podrobnosti k rozpočtu města Příbrami na rok 2009:** Zůstatek peněžních prostředků na základním účtu k 31. 12. 2008 činil 27 254 009,47 Kč. Tyto peněžní prostředky byly převedeny na účet fondu rezerv a rozvoje.

**Svatá Hora se postupně opět stává místem vyhledávaným nejen věřícími, ale i našimi a zahraničními turisty. S jakými plány jste do nové funkce vstupoval?**

„Jelikož můj přesun na Svatou Horu byl dosti náhlý a nepředvídaný, nestihl jsem mít žádné plány. Tím jediným bylo vlastně nějak si uvědomit, co se děje, a navázat na činnost P. Stanislava Příbyla, aby Svatá Hora mohla být dál k dispozici lidem – poutníkům i turistům. To obnáší organizaci věcí jak duchovních, tak i těch „světských“, jako je kancelářská administrace, technické záležitosti, informační management či energetický provoz areálu.“

**Co Vy osobně pokládáte za velkou přednost Svaté Hory a naopak, kde vidíte nedostatky a jak je případně budete řešit?**

„Svatá Hora je místem posvátným, kde se může člověk setkat s Bohem v prostoru ticha či liturgie, ve svátosti smíření a také díky téměř hmatatelné přítomnosti Boží Matky. Tato atmosféra přímo vybízí člověka, aby se zamyslel nad svým životem, pokřál v tichu Boží náruče a načerpal sílu do všednosti svého bytí. Další přednost Svaté Hory vidím i v atraktivitě kulturního dědictví, které zde mohou obdivovat turisté z celého světa. Na Svatou Horu jezdí hodně turistů také díky tomu, že město Příbram patří do turistické spádové oblasti Prahy. Jako nedostatky, nebo spíše oblasti k zlepšení, v první řadě vidím v tom, aby ze strany nás kněží byla na Svaté Hoře možnost lepšího výběru nabídky duchovní služby, která zde kromě té standardní liturgické, farní a exerciční téměř chybí. Je to však dáno tím, že v momentální personální situaci nějaké další pastorační aktivity nejsou možné.“

**Zkuste nám představit krátkodobé i dlouhodobé investiční plány na Svaté Hoře a zároveň i Vaše vize týkající se duchovního poslání tohoto místa.**

„Kdybych začal dlouhodobými investičními plány materiálními, jedním z nich je záměr uskutečnění celkové úpravy okolí Svaté Hory podle současného ekologického modelu. Také se do budoucna počítá s úpravou exercičního domu a okolí, celkovou opravou fasády, s údržbou interiéru baziliky i ambítů a bezbariérovým přístupem pro postižené. Všechno je však podmíněno možností získání státních či evropských grantů. V neposlední řadě chceme dokončit instalaci nových varhan. Krátkodobé investice jsou spojeny s provozem a pravidelnou údržbou areálu. Velký důraz musíme dát na vytvoření nejefektivnějšího vyřešení energetické situace. Na té duchovní úrovni by bylo dobré nabídnout lidem přednášky na aktuální moderní témata, aby se mohli ve své víře správně zorientovat v dnešním světě. Dále zde chybí systémové řešení pro poskytování základních informací pro lidi v nouzi, případně dostatek prostoru pro možnost duchovních individuálních rozhovorů s knězem spojených se službou duchovního uzdravování. Všechny výše jmenované projekty jsou „manažersky“ řečeno, podmíněny jak personálními, tak i finančním potenciálem, který v dnešní době není ideální. Svatá Hora přetáhla mnohem náročnější období, než je to dnešní. To nejdůležitější je, aby člověk, který přijde na Svatou Horu, odcházel z tohoto místa proměněn Boží láskou, uzdraven ze svých temnot a mohl svým životem dál ohlašovat, co je v lidském bytí to nejdůležitější. Na takovéto věci už neexistují ani statistiky, ani tabulky a je to jenom dobře. Pokud tímto způsobem bude fungovat Svatá Hora, byt by se neuskutečnil žádné vnější projekty, tak určitě splní své poslání v naší společnosti.“

- str -

Při finančním vypořádání dotací se státním rozpočtem a rozpočtem Středočeského kraje za rok 2008 byly z fondu rezerv a rozvoje vráceny nevycerpané prostředky účelových dotací v částce 3 680 943 Kč, tzn. zůstatek finančních prostředků použitelných v hospodaření dalšího období činí 23 573 066,47 Kč, z toho přecházejí do roku 2009 nevycerpané dotace pro stanovený účel v celkové výši 548 742,31 Kč (v tom: dotace účelové určena na cestovní doklady - biometrie v částce 513 742,31 Kč a potřeby jednotek SDH v částce 35 000 Kč). Při tvorbě návrhu rozpočtu města na rok 2009 se vycházelo z předpokládaných ročních příjmů. Celkové příjmy jsou rozpočtovány částkou 774 216 886 Kč a tvoří je: daňové příjmy 446 220 000 Kč, ne-daňové příjmy 83 898 086 Kč, kapitál. příjmy 33 800 000 Kč, dotace 210 298 800 Kč.

V návrhu rozpočtu výdajů jsou celkové výdaje rozpočtovány v částce 780 458 486 Kč a tvoří je: běžné (neinvestiční) výdaje 650 001 342,10 Kč, kapitálové (investiční) výdaje 130 457 143,90 Kč. Další částí návrhu rozpočtu města na rok 2009 je financování v částce 6 241 600 Kč. Financování pokrývá rozpočtový schodek mezi příjmy a výdaji. Financování tvoří: zapojení prostředků fondu rezerv a rozvoje (FRR) 34 000 000 Kč, zapojení prostředků Fondu oprav a modernizace (FOM) 10 000 000 Kč, splátky úvěrů (snížení financování) 37 758 400 Kč.

V průběhu rozpočtového roku 2009 bude na základě rozpočtových opatření Krajského úřadu Středočeského kraje navyšován rozpočet města v příjmech i výdajích o poskytnuté prostředky ze státního nebo krajského rozpočtu (další dotace a granty), které nejsou zahrnuty v uvedené částce dotací v rozpočtu příjmů a výdajů. Další podrobné informace o rozpočtu po jednotlivých kapitolách jsou na internetových stránkách města Příbrami [www.pribram.eu](http://www.pribram.eu).

- jk -

## SLOVO STAROSTY



Vážení spoluobčané. Podle kalendáře skončila zima, před námi je jaro, Velikonoce a vše, co k tomuto nejkrásnějšímu období roku patří. Letošní jaro si sice dává na čas, ale věřím, že se snad již brzy dočkáme teplých, slunečných dnů. Nejen příchod letošního jara, ale i celý letošní rok bude patrně pro všechny složitější, než tomu bývalo v předchozích letech. Začíná na nás

totiž naplno doléhat celosvětová ekonomická recese. I u nás už se projevila. Podle posledních zveřejněných statistických údajů poklesla průmyslová výroba v lednu v České republice meziročně o čtvrtinu. A bohužel se situace ani v dalších měsících patrně o mnoho nezlepší.

Ve vedení města si uvědomujeme vážnost situace, a proto chceme realizovat několik opatření ke zmírnění krize. Chceme například ustanovit odbornou komisi, která by měla být poradním orgánem rady a zastupitelstva. Tuto komisi jsme pracovně nazvali Příbramská ekonomická rada města (PERM).

V komisi by měli zasednout odborníci – ekonomové. Měli by tu mít zastoupení živnostníci, podnikatelé, manažeri velkých podniků a další lidé, kteří se zabývají ekonomikou a průmyslovou výrobou. Členové komise by měli vedení města navrhnout opatření, jak nejlépe v našem městě čelit ekonomické krizi a negativním vlivům, které s sebou propad průmyslové výroby nese.

První opatření na pomoc příbramským živnostníkům jsme naplánovali ještě předtím, než začne pracovat výše zmíněná komise. Chceme např. snížit nájemné v nebytových prostorech v majetku města o 10 až 20 procent. Příslušný návrh pro městskou radu nyní připravují pracovníci městské realitní kanceláře. Očekávám, že toto opatření pomůže například k tomu, aby živnostníci nemuseli propouštět své zaměstnance. Věřím, že se městu Příbram podaří zdárně překonat současné krizové období.

Těší mne, že se v městském zastupitelstvu podařilo najít prostor ke spolupráci napříč mezi členy všech politických stran zastoupených ve vedení města. O této shodě svědčí i skutečnost, že se velkou většinou podařilo schválit rozpočet města Příbrami na letošní rok.

Jednou z možností, jak rozhybat ekonomiku, jsou i zakázky financované z veřejných prostředků. Naše země má ještě do roku 2013 možnost čerpat peníze z operačních programů Evropské unie. Město Příbram usiluje o využití těchto prostředků. Hlásíme se do všech výzev, kde jen to je možné. V současné době například urychleně zpracováváme projekt rekonstrukce náměstí T. G. Masaryka. Na podzim letošního roku by se měla otevřít možnost čerpat evropské peníze na revitalizace městských center a naše město se chce také o tuto dotaci ucházet. Letošní zima ukázala, že rekonstrukce náměstí T. G. Masaryka je více než potřebná. Povětrnostní vlivy i hustá doprava se na stavu největšího náměstí ve staré části Příbrami velmi neblaze podepsaly.

V poslední době jsme uspěli se žádostmi o dotace z Evropské unie např. na zateplení škol. Naše žádosti na některé další projekty ale bohužel neuspěly. Nevyšla nám například žádost o pomoc na rekonstrukci Březnické ulice a na s tím spojenou opravu břehu Příbramského potoka. Rovněž jsme neuspěli v řízení na vzdělávací granty. Ale my to nevzdáváme a budeme o peníze z dotací usilovat znova.

V tomto směru je pro nás velmi důležitá spolupráce se Středočeským krajem. Je dobré, že jsme s krajským úřadem konečně našli společnou řeč. Tato skutečnost se projevila i nedávno při návštěvě středočeského hejtmana Davida Ratha v našem městě. S hejtmánem Rathem jsem hovořil například o pokračující dostavbě příbramské nemocnice, o možnosti zřízení fakulty budoucí středočeské vysoké školy v Příbrami i o majetkovém vypořádání mezi městem Příbram a Středočeským krajem.

Chceme vyřešit problém, který se týká několika příbramských středních škol. Středočeský kraj je zřizovatelem těchto škol, ovšem budovy, ve kterých školy sídlí, jsou v majetku města Příbrami. Tento stav není ideální. Chceme se rozumně dohodnout a problém vlastnictví školních budov vyřešit k oboustranné spokojenosti. Očekávám, že nejspíše v příštím roce tento dlouhodobý problém společně vyřešíme.

Vážení obyvatelé Příbrami, přeji Vám klidné prožití nadcházejících velikonočních svátků a hezké jaro.

**MVDr. Josef Řihák**



# Informace z radnice

## Další byty budou privatizovány

Zastupitelstvo města Příbrami dne 9. 3. na mimořádném veřejném zasedání schválilo návrh na další privatizaci bytového fondu v Příbrami. Město připraví k prodeji byty do osobního vlastnictví v těchto domech: Příbram I, Gen. Tesaříka 182 - 4 bytové jednotky (b. j.), Příbram III, Komenského náměstí 249 – 6 b. j., Příbram III, Dlouhá a Milínská ul. 100 až 112 - 176 b. j., Příbram IV, Čs. armády 26 - 7 b. j., Příbram VII, Politických vězňů 301, náměstí 17. listopadu 302 až 304, Osвобоzení 305 až 309 - celkem 88 b. j., Příbram VII, Politických vězňů 288 - 54 bytových jednotek, Příbram VII, Březo-horská 183 – 48 b. j., Příbrami IV, Březnická 151,152,157 a 158 - 18 b. j.

*„Privatizace bytového fondu v Příbrami začala v roce 1995 a pokračovala až do loňského roku. Na začátku privatizace příbramských bytů byla stanovena pravidla a jistá omezení. Vedení města tehdy rozhodlo, že se např. nebudou prodávat byty v domech s pečovatelskou službou, byty v domech na cizích pozemcích, byty v historických domech a byty v domech s půdními vestavbami, na jejichž výstavbu město Příbram získalo dotaci ze Státního fondu rozvoje bydlení. V závěru loňského roku zastupitelstvo města dalo za úkol Městské realitní kanceláři Příbram prověřit, zda je možné prodat oprávněným nájemníkům v Příbrami ještě další byty. Nyní zastupitelstvo vyčlenilo další byty k prodeji. Jsem přesvědčen, že je dobré dát možnost koupit si byt i dalším občanům našeho města, kteří tuto příležitost zatím z nejrůznějších důvodů nedostali,“* vysvětlil starosta MVDr. Josef Řihák.

*„Byty se v Příbrami od začátku privatizace prodávají za cenu 800 Kč za metr čtvereční plus náklady na rekonstrukce, které byly do domů investovány za posledních pět let. Osobně se domnívám, že by bylo vhodné v této praxi pokračovat i nyní při nadcházející vlně privati-zace. Nechceme z lidí tahat peníze. Na prodeji bytů v minulosti je vidět, že noví vlastníci domů si za „ušetřené“ peníze své domy opravují a zvelebují,“* řekl starosta J. Řihák.

## Město žádá o další dotaci

Město Příbram požádá Středočeský kraj o dotaci na ozelenění kruhové křižovatky u archivu. Dne 23. 2. 2009 bylo vyhlášeno výběrové dotační řízení Středočeského kraje v oblasti životního prostředí. *„Po konzultaci s vedoucími odborů Městského úřadu Příbram jsme jako vhodný projekt pro financování z prostředků kraje vybrali projekt „Okružní křižovatka u Státního archivu Příbram – sadovnické úpravy“. Termín pro podání žádostí je do 20. 5. 2009,“* vysvětlil starosta MVDr. Josef Řihák. Výše dotace činí maximálně 4 000 000,- Kč a minimální povinné spolufinancování je stanoveno ve výši 25 %.

Dle platných zásad Fondu životního prostředí Středočeského kraje je možné podat v rámci jednoho tématu pouze jednu žádost. Mezi další podmínky náleží i povinnost vlastnit pozemek, na kterém budou úpravy prováděny. Z tohoto důvodu nelze například s pomocí výše zmíněné dotace realizovat úpravy v okolí Hořejší Obory. Dále musí být projekt schválen zastupitelstvem města. Dle podkladů dodaných odborem správy silnic Městského úřadu Příbram pozemek pod kruhovým objezdem u Státního archivu je ve vlastnictví města. Navíc je na tento projekt již zpracována projektová dokumentace, včetně rozpočtu. Rozpočet projektu je 642 165,- vč. DPH, při mini-mální spoluúčasti 25 % (tj. cca 160,6 tis. Kč) může dotace činit cca 481,6 tis. Kč.

Kritérii posuzovanými při hodnocení žádosti je velikost ozeleněné plochy, respektive míra snížení prašnosti, úroveň zpracování projektu ozeleněných ploch, výše podílu zadatele na spolufinancování pro-jektu a délka závazku obce vztahující se k údržbě ozeleněných ploch, přičemž povinné minimum udržitelnosti projektu je 5 let. Rovněž v technické zprávě projektové dokumentace je uvedeno, že po výsadbě je třeba zajistit ošetření rostlin odbornou zahradnickou firmou a také péči ve výchovném období (zálivka, odplevelování, hnojení, dosazování) cca po dobu 5 let.

## Nový leták pro občany

Město vydalo nový leták, který radí občanům, jak předcházet přepadení. V Příbrami v loňském roce ve srovnání s předchozím rokem významně poklesl počet kriminálních činů. *„Meziročně došlo ke snížení počtu zjištěných trestných činů v Příbrami z 2 464 v roce 2007 na 2 129 v roce 2008. To představuje pokles o 13,6 %. Vzhle-dem k tomu, že v celém okrese Příbram nebyl pokles trestné činnosti tak výrazný (tento pokles činil „jenom“ 1,5 procenta), mohu se proto oprávněně domnívat, že ke zlepšení bezpečnostní situace v Příbrami přispěla i opatření ke zlepšení práce a posílení stavu, ke kterému došlo v uplynulém roce u Městské policie Příbram,“* řekl starosta MVDr. Josef Řihák.

I když bezpečnostní situace v Příbrami ještě zdaleka není ideální, statistické údaje za loňský rok podle příbramského starosty jedno-značně ukazují, že se město vydalo dobrou cestou. *„Ovšem v sou-časné době nás nejvíce trápí nárůst počtu loupežných přepadení. Chceme tento nepříznivý trend co nejdříve zlomit a vedle represe sázíme i na prevenci. Proto jsme nyní pro občany vydali informační leták, ve kterém se lidé dozvědí, co mají dělat, aby se nestali obětí loupežného přepadení,“* řekl MVDr. Josef Řihák. Tento leták je k dispozici v Infocentru v Zámečku – Ernestinu, na informačních panelech v budovách městského úřadu a na dalších místech. *„Budou jej také rozdávat strážníci Městské policie, kteří vykonávají pochůzkovou službu v jednotlivých okrscích. Očekávám, že se zaměří na ohrožené skupiny obyvatel a spolu s letákem jim poskytnou i další rady, jak se bránit před přepadením,“* vysvětlil starosta.

## Výstavba pěší zóny pokračuje

V Příbrami v současné době pokračuje projekt výstavby pěší zóny Hořejší Obora. *„Máme již dokončeny projekty na rekonstrukci stá-vajících komunikací a výstavby nové pěší zóny v lokalitě rybníku Hořejší Obora. Nyní, po schválení rozpočtu v zastupitelstvu města, bude co nejdříve vypřáno výběrové řízení na dodavatelskou firmu. Předpokládám, že výběrové řízení a následně uzavření smlouvy s do-davatelskou firmou nabude právní moci do konce května 2009. Zatím nevím, kolik rekonstrukce bude stát, cenu určí až výběrové řízení. Jedním z hodnotících kritérií bude i délka prováděné rekon-strukce. Chceme, aby stavba byla hotová co nejdříve. Očekávám, že projekt pěší zóny Hořejší Obora bude hotov letos v červnu, nejpozději v červenci,“* řekl 1. místostarosta MUDr. Ivan Šedivý.

Jsou zpracovány celkem čtyři projekty, a to na:

- rekonstrukci komunikace nábreží A. Dvořáka, rekonstrukci a výstavbu chodníků a odpočívek po obou březích, včetně

mobiliáře,

- rekonstrukci zeleně na nábreží – výsadbu nových stromů, keřů, záhonů, parkovou úpravu,

- výstavbu odpočinkového altánu na jižní straně Hořejší Obory,

- rekonstrukci veřejného osvětlení.

Na nábreží bude zrušena silnice, nově vznikne široký chodník, bude zde průjezdná cyklostezka a bude zde široký travnatý pás včetně vybavení pro odpočinek. Součástí akce budou i sadové úpravy Dvořákova nábreží. Dojde ke změně koncepčního řešení stávajícího prostoru. Dendrologickým průzkumem byl posouzen zdravotní stav dřevin. Lípy trpí silničním provozem, většina zasychá a růst stag-nuje. Keře jsou vytáhlé, prořídle a prosychají. Jehličnany jsou přestarlé a neesteticky vytáhlé, bez výrazné sadovnické hodnoty. V daném prostoru dojde k celkovému rozšíření ploch parkové úpravy (trávníku a záhonů trvalek), k provzdušnění prostoru a odstranění konkurenčních dřevin, avšak všechny zdravé a zároveň perspektivní stromy budou zachovány. Projekt počítá s pokácením cca 20 dřevin. K tomuto kácení dojde do konce března 2009. Namísto odstraněných lip na nábreží budou dosazeny nové odol-nější druhy lip. Nově bude vysazeno stromořadí malokorunních třešní a živým plotem. Se sadovnickými úpravami se začne již tento měsíc. Projekt dále počítá s výstavbou altánu, který bude „přesazen“ nad vodní plochu a poskytne příjemné posezení v nové klidné části blízko centra města. Veřejné osvětlení bude komplexně obměněno v provedení odpovídajícím historické části našeho města. Rovněž se počítá s „nasvětlením“ pohledu z Hořejší Obory na nám. T. G. Masaryka.

*„Proměnu Hořejší Obory pozorně sleduji. Nyní se již napouští odbahněný rybník. V neděli dobrovolní hasiči odřezali nefunkční mřížku, na které se před přepadem rybníka zachytával nepořádek. Těším se na to, že se Hořejší Obora již brzy stane krásným místem k odpočinku uprostřed našeho města,“* řekl MUDr. Ivan Šedivý.

## Pomoc podnikatelům

Živnostníci mohou bez obav investovat peníze do provozoven, město jim sníží nájem. Město Příbram hodlá letos snížit nájemné podnikatelům, kteří mají pronajaté nebytové prostory v majetku města. *„Chceme tak vyjít vstříc živnostníkům, aby nemuseli zavírat své provozovny, nebo propouštět zaměstnance,“* vysvětlil starosta MVDr. Josef Řihák.

Představitelé města již s živnostníky jednali. Podle místostarosty Václava Černého se někteří podnikatelé dotazovali, zda je možné investovat do oprav a modernizací provozoven a zároveň mít jistotu, že nedojde k výpovědi z nájmu. *„Od roku 2007 má město metodický pokyn, na základě kterého mohou živnostníci investovat své peníze do zvelebení městského majetku. Když si požádají, je podle tohoto metodického pokynu možné provést tzv. zápočet vložených investic. Jednoduše řečeno: podnikatelé si vložené prostředky odečtou v dalších letech z nájmu a zaplatí městu za pronájem nebytových prostor o to méně,“* vysvětlil místostarosta. V případě investic do městského majetku mohou též podnikatelé požádat město o uzavření nájemní smlouvy na dobu určitou. *„Platný metodický pokyn nám umožňuje s živnostníky uzavřít nájemní smlouvu na 5 až 10 let,“* doplnil místostarosta V. Černý.

## Poplatky ze vstupného byly prominuty

Ekonomický odbor obdržel letos celkem 12 žádostí o prominutí místního poplatku ze vstupného. Jedná se o následující akce: Maturitní ples ISŠ Příbram, Maturitní ples Gymnázia Příbram, Maturitní ples ISŠ, Maturitní ples Gymnázia pod Svatou Horou v Příbrami, Podnikatelský ples OHK Příbram, Maturitní ples SOŠ a SOU Dubno, Ples Obchodní akademie Příbram, Maturitní ples ISŠ Příbram, Hasičský ples, Maturitní plesy SPŠ a VOŠ Příbram, Matu-ritní ples Obchodní akademie Příbram.

Dle obecně závazné vyhlášky města Příbram o místním poplatku ze vstupného je stanovena sazba poplatku 10 % z vybraného vstup-ného pro diskotéky, plesy, karnevaly, taneční zábavy, společenské večery s tancem a akce obdobného charakteru. Správce poplatku může na žádost poplatníka z důvodu odstranění tvrdosti poplatek zcela nebo částečně prominout. Rada města schválila prominutí výše uvedených místního poplatků ze vstupného. *„Rozhodli jsme se vyjít vstříc pořadatelům a tak, jako v předchozích letech, i letos jim promijíme poplatek ze vstupného. I když to pro městskou pokladnu bude znamenat ztrátu, je důležité, že se podobné akce v našem městě konají,“* vysvětlil starosta MVDr. Josef Řihák.

## Město získalo dotaci na zeleň

Město Příbram získá dotaci na revitalizaci veřejné zeleně. *„Žádost o dotaci z **Operačního programu Životní prostředí** na projekt „Revitalizace veřejné zeleně ve městě Příbram“ jsme podali v listopadu roku 2008. Nyní jsme se od představitelů Státního fondu životního prostředí ČR dozvěděli, že jsme uspěli,“* řekl 1. místo-starosta MUDr. Ivan Šedivý. Informace o projektu: Celkový rozpočet projektu: cca 9,3 mil. Kč, z toho: způsobilé výdaje: 8,6 mil. Kč, nezpůsobilé výdaje: 0,7 mil. Kč. Výše dotace činí 7,7 mil. Kč, to je 90 % způsobilých výdajů. Z toho 85 % je dotace ze strukturál-ních fondů a 5 % dotace ze státního rozpočtu. Příspěvek z rozpočtu města činí 1,6 mil. Kč (10 % spoluúčast + nezpůsobilé výdaje). Předpokládaná doba realizace: od 7/2009 do 5/2010.

Cílem projektu je úprava a výsadba zeleně ve třech lokalitách:

**Příbramský hřbitov:** Hřbitov se svými vzrostlými stromy je dlouhodobě minimálně udržovaný. Dřeviny jsou přestarlé s četnými suchými větvemi, které ohrožují jednotlivé hroby i návštěvníky hřbitova. Prováděcí dokumentace navrhuje pěstební zásahy – řez korun stromů, konzervační ošetření, kácení dřevin, bezpečnostní vázání korun stromů, výsadbu dřevin. Součástí projektu je i oprava cest, revize umístění laviček, odpadkových košů, kontejnerů na odpad ze hřbitova.

**Lipová alej v Balbínově ulici a jírovcová alej v Žižkově ulici:**

Ošetření starých alejí, které spočívá ve zdravotním a bezpečnostním řezu, konzervačním ošetření, v některých případech kácení a náhradní výsadba. *„Jsem rád, že jsme peníze získali. Pijde o pi-lotní projekt obnovy zeleně v Příbrami, ve kterém jsme se zaměřili na ty části města, kde je zeleň ve velmi špatném stavu. V budoucnu chceme v revitalizaci zeleně na území města pokračovat,“* zdůraznil starosta Josef Řihák.

# PŘÍBRAMSKÁ JMÉNA

## PETR Z PERČE

PŘÍBRAMSKÝ PURKRABÍ A PRVNÍ ZÁSTAVNÍ PÁN
? - ? (DOLOŽENÁ EXISTENCE 1407 - 1427)

Opustíme nyní v našem vyprávění řadu pražských arcibiskupů, neboť jejich vazba na Příbram byla rokem 1420 natrvalo uvolněna. Posledním přímým reprezentan-tem arcibiskupské moci v Příbrami byl tak zdejší purkrabí Petr z Perče, který bude v našem seriálu zastupovat celou skupinu vrchnostenských úředníků. Zároveň pak Petr patří k prvním zástavním pánům našeho města, neboť právě jemu v roce 1420 Konrád z Vechty Příbram zastavil.

Většinou o takovýchcto úřednících ve středověku nevíme vůbec nic, v nejlepším případě se v pramenech dochovalo alespoň jejich jméno.

Samotná osobnost Petra je malou záhadou, nevíme ani, zda se jednalo o šlechtice nebo jen o zbohatlého měšťana, pravděpodobnější je však varianta, že by se mohlo jednat o drobného šlechtice, který nacházel své živobytí ve službě bohatším pánům. Taková služba tehdy byla poměrně výhodná a dalo se při ní za určitých okolností i zbohatnout. V letech 1407 - 1410 totiž vlastnil jistý Petr z Perče hrad Jezeří v Krušných horách. Je tedy možné, že náš Petr v předchozí ve službě získal dostatek prostředků, aby si mohl koupit hrad, nicméně brzy zřejmě zjistil, že je taková držba hradu nad jeho dosavadní síly, a zase se vrátil do služby, možná právě k poslednímu předhusitskému arcibiskupovi. Po roce 1420 se jméno Petra z Perče vysky-tuje v pramenech až v roce 1427, kdy vlastnil opět hrad, tentokrát Rebřík, který se nacházel v jižní části křivoklá-tských lesů. Zde zřejmě dožil svého konce, neboť v roce 1454 se na tomto hradě uvádí jeho syn Jan. Víc nám prameny nesdělují.

Jak dlouho trvalo Petrovo příbramské působení, nevíme. Ostatně známe o něm jen několik neurčitých letopočtů. Nejstarší možný rok pro nástup do služby je 1410, kdy prodal hrad Jezeří, v roce 1420 dostal Příbram do zástavy a nejpravděpodobnější datum jejího prodeje je rok 1427, kdy Petr vystupuje již jako majitel hradu Rebřík. Pravděpodobně však je, že tento časový úsek byl kratší. Již v roce 1424 byl Konrád z Vechty zbaven arcibiskupství a arcibiskupský majetek připadl králi (Zikmundovi), který s ním mohl svobodně nakládat. A zřejmě krátce po tomto datu získal královskou zástavou Příbram příslušník známějšího panského rodu Jindřich Berka z Dubé (přesné datum ovšem ani v tomto případě neznáme).

Co vlastně bylo podstatou práce purkrabího? Původně se takto označoval správce královského hradu, který jménem krále spravoval hrad a jeho okolí. Později se jednalo o jednoho z nejvyšších úředníků libovolného panství, který zastupoval pána (vrchnost) a řídil zejména hospodářské věci hradu. Jak se zvyšoval počet vrchnostenských úředníků, specializovaly se i jejich pravomoci. Hlavním zástupcem pána na panství byl proto hejtmán, kdežto purkrabí se nakonec vyvinul na hlavní osobu v otázce zásobování, vybírání poddanských dávek a správy nemovi-tostí (řečeno dnešní terminologií jakýsi ekonomický ředitel). V jaké fázi vývoje bylo příbramské panství v době předhusitské, opět neumíme rozhodnout. Protože purkrabí byl tou osobou, která na panství hospodařila, měl také největší příležitost si část vybraných dávek přivlastnit. Nebylo by pak nic divného na tom, že mohl pánu v nouzi poskytnout dostatek finanční hotovosti a jako protihodnotu dostat panství do zástavy. Zda tomu tak bylo i v našem případě, bohužel nevíme.

***Daniel Doležal***

## DUBNOVÉ KALENDÁRIUM

### 2. 4. 1689

Ustanovení první známi městští hajní - Václav Havlík a Jiří Tůma.

### 7. 4. 1959

Dopadl v okolí Příbrami velký meteorit. Byl vůbec prvním na světě, který se poda-řilo celkově zdokumentovat.

### 8. 4. 1879

Zemřel Augustin Beer, profesor a ředitel Báňské akademie.

### 11. 4. 1959

Na počest splnění plánu v I. čtvrtletí na 105 % zahrál Československý rozhlas, stanice Praha, skladbu pracovníkům příbramské tiskárny.

## 12. 4. 1574

Kateřina z Lokšan, zástavní majitelka Příbramě, poprvé vstoupila do sporu s pří-bramskými měšťany. Tento spor vedl nakonec k vyvá-zání města ze zástavy a jeho povýšení na královské horní město.

***Daniel Doležal***

### 21. 4. 1639

Do Příbrami vpadla švédská vojska pod vedením generála Banera a město zcela vyplnila. Z kaple na Svaté Hoře si Švédové udělali strážnici.

### 26. 4. 1909

Na Svaté Hoře se zřítila zeď, spojující areál kláštera se sva-tohorskými schody. Ohlušu-jící rána vzbudila ve městě velké obavy.

### 27. 4. 1889

Zemský poslanec Blažej Mixa svolal na Březových Horách schůzi, kde přítomné seznámil s výsledkem své poslanecké činnosti za po-sledních 6 let.

### 27. 4. 1844

Byl vydán dvorský dekret o zřízení hornické nemoc-nice s patnácti lůžky na Bře-zových Horách.

### 28. 4. 1944

Zemřel Hanuš Jelínek, vý-znamný básník a překladatel, především z francouzštiny, příbramský rodák.

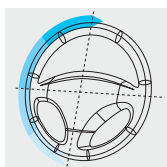


NA MILIMETR PŘESNÁ JÍZDA VE MĚSTĚ I MIMO NĚJ

Peugeot 207 nyní v limitované edici **Street** již od 269 900 Kč.

PEUGEOT FINANCIAL SERVICES

PEUGEOT doporučuje **TOTAL** Spotřeba (l/100km) a emise (g CO<sub>2</sub>/km) pro model 207 5D 1,4 8V: městský provoz 8,4/201, mimoměstský provoz 5/120, kombinovaný provoz 6,3/150.



**DAE** – posilovač řízení typu brushless s optimalizovaným elektronickým účinkem pro komfortnější pocit během řízení.

U prodejců Peugeot si můžete vybrat nejen mezi provedením hatchback či SVV, ale i mezi dvěma stupni výbavy: Street a Street Pro.

**Výbava Street:** klimatizace, rádio MP3, 2 airbagy

**207**



**AUTO ČERNÝ** - Evropská 328, 261 01 Příbram - tel.: 603 499 929, 608 029 957, 602 654 384 - [www.autocerny.peugeot.cz](http://www.autocerny.peugeot.cz)

**park@evropská**  
PŘÍBRAM

pronajmeme Vám  
**i 1m<sup>2</sup>**  
skladu na **1 den**

[www.parkevropska.cz](http://www.parkevropska.cz)



**602 338 737**

VOLEJTE PETRA OKTÁBCE

**pribram.cz**

**MALÁ KOPANÁ Příbram**  
kompletní výsledkový servis  
aktuálně každý týden



<http://www.pribram.cz>



**Váš webový domov...**

**CZSH**  
CZ STAVEBNÍ HOLDING a.s.



**Nové byty v Příbrami na Drkolnově.**  
vybíráme z nabídky:  
**2+kk+balkon ve 4.NP cena 1.475.000,- Kč**  
termín dokončení září 2009  
možnost financování hypotékou  
[www.bytypribram.cz](http://www.bytypribram.cz), tel.: 603559608, [lacinova@czstavhold.cz](mailto:lacinova@czstavhold.cz)



**PODLAHÁŘSTVÍ PASTELKA**

NÁMĚSTÍ F.X.SVOBODY 10, MNÍŠEK POD BRDY  
tel. 318 599 512, 603 484 363

**PASTELKA**  
BARVY - LAKY

**PŮJČOVÁNÍ BRUSEK NA PARKETY**  
včetně excentrické a oscilační

- RENOVACE PARKET
- PRODEJ A POKLÁDKA VEŠKERÝCH PODLAHOVÝCH KRYTIN
- MĚŘENÍ VLHKOSTI PODKLADU CM

- DÁLE PRODEJ:  
OBKLADŮ, DLAŽEB, FASÁDNÍCH BAREV,  
OMÍTKOVIN, BAREV A LAKŮ, LAZUR, TMELŮ,  
LEPIDEL, SAMOLEPICÍCH FOLIÍ, TAPET, VRUTŮ



**KUPÓN na slevu 5%**

**pribram.cz**

aktuality • TV Fonka • počasí • fotogalerie • seznam lékařů • kino • divadlo • malá kopaná • online přenosy • reality • autobazar • soutěže

Příjem a zpracování Inzerce v měsíčníku KAHAN - DIRTECHO MEDIA s.r.o.  
Na Svahu 260, 261 01 Příbram 6, tel.: 318 620 863, 318 627 507, [www.dirtecho.cz](http://www.dirtecho.cz), e-mail: [kahan@dirtecho.cz](mailto:kahan@dirtecho.cz)



# PROTISLUNEČNÍ FÓLIE

## NA VAŠE AUTO

**Horko způsobuje přehřívání interiéru.  
Nejlepšího snížení horka docílíte nainstalováním  
protisluneční tónované autofólie.**

**Ráno k nám přijedete a odpoledne odjedete,  
kvalitní práce a materiály zárukou.**

Zavolejte **318 620 863** nebo **602 119 475**

a domluvte si termín, který se Vám hodí.

**DIRTECHO MEDIA s.r.o.**, Na Svahu 260, 261 01 Příbram 6, [www.dirtecho.cz](http://www.dirtecho.cz), [dirtecho@dirtecho.cz](mailto:dirtecho@dirtecho.cz)



**Čistírna  
peří Obora**

čištění a šití péřových dek a polštářů

**Dubnová akce:  
Zdarma**

zajistíme po Příbrami  
dopravu Vašich peřin na čistírnu  
a zpět.

**Info: tel.: 318 628 183  
mobil: 724 288 634  
Dvořákovo nábř.20, Příbram I  
[www.centrumObora.cz](http://www.centrumObora.cz)  
(v přízemí Zahradnictví Obora)**

**Pepe Jeans®**

L O N D O N

Hrabáková 213, Příbram II ( naproti průmyslové škole )

OTEVÍRACÍ DOBA

Po - Pá 10.00 - 18.00  
So 10.00 - 12.00

tel.: 606 79 27 37

ce-mail: [pepejeanspb@seznam.cz](mailto:pepejeanspb@seznam.cz)

**NOVĚ OTEVŘENO**

[www.pepejeans-pribram.cz](http://www.pepejeans-pribram.cz)

**FOUS**  
PŘÍBRAM, s.r.o.

Smetanova 219, Příbram 3, Tel: 318 620 751

- Velkoobchodní prodej
- Velkoprodej pro firmy
- Papírnictví

Kulturní dům Příbram 7, Tel: 318 626 969

- Tiskopisy, razítka, tonery
- Kancelářské potřeby
- Kopírování, laminování

➔ **BAREVNÉ KOPÍROVÁNÍ A4, A3** ⬅

## MIROŠOVSKÉ UZENINY

TLAČENKY, PREJTY, JATERNICE, JELÍTKA,  
DRŠTKOVÁ POLÉVKA - (nádoby s sebou),  
UZENÁ MASA, SPECIALITY,  
TRVANLIVÉ SALÁMY, MĚKKÉ SALÁMY,  
TEPLÁ PEČENÁ SEKANÁ,  
PÁRKY, ŠPEKÁČKY

**JSME ZDE PRO VÁS KAŽDOU SUDOU STŘEDU  
NA TRZÍCH PŘÍBRAMSKÉHO NÁMĚSTÍ**

**TEŠÍME SE NA VÁS**



## ČÍNSKÁ RESTAURACE

příbram I, nám. t. g. masaryka 3  
tel.: 318 633 928, 606 404 139  
volejte od 10.30 do 22.30

**SHANG HAI**

novinky - thajské pálivé menu  
pivo - buďvar 10°C  
dětská menu  
předkrmy, dezerty, polévky, saláty  
jídlo balíme s sebou  
denní menu i v sobotu a v neděli  
místo ryže mohou být:  
hranolky, krokety, smažená ryže, čínské nuhle

nově: japonské sushi

menu od 60,- Kč po celý den, dobrou chuť  
tel.: 318 633 928, 606 404 139  
přijímáme i stravenky  
[www.restaurace-shanghai.cz](http://www.restaurace-shanghai.cz)

Dne 23. května 2009 (sobota), přijede zahrát  
**Spiritual kvintet**  
do Příbrami

Tento jarní koncert  
se uskuteční v AULE- koncertní síni  
při Základní škole Jiráskovy sady v Příbrami II.  
**Zahájení koncertu je v 18:00 hodin.**

**Cena vstupenky je 250,- Kč.**

Vstupenky možno objednat na telefonu  
hlavního distributora: 724 488 218,  
e-mail: [vaznahudba@volny.cz](mailto:vaznahudba@volny.cz)

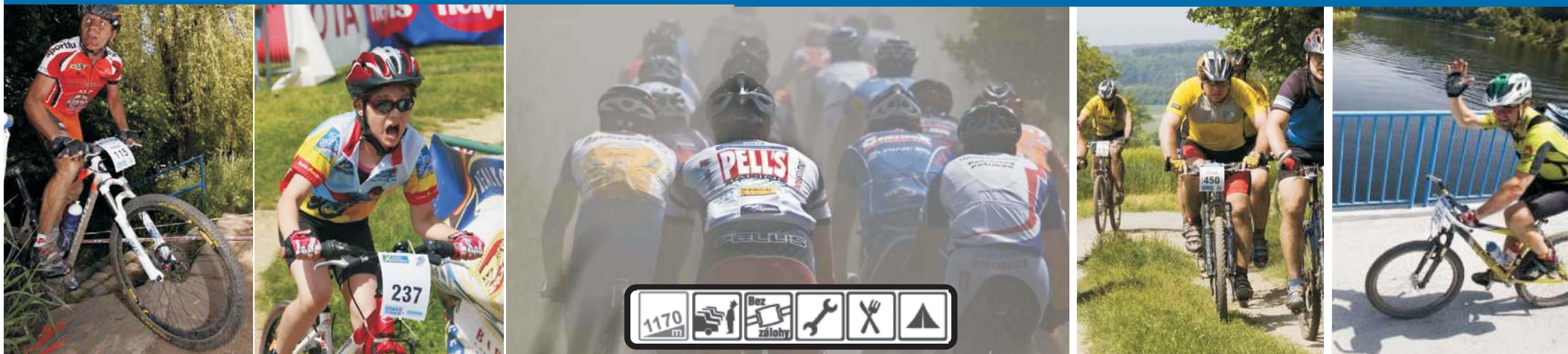
**Prodejní místa:**

**Knihovna Jana Drdy**  
Náměstí T.G.M. 156, 261 01 Příbram  
tel.: 318 626 486  
**Informační centrum Městského úřadu**  
Tyršova 106, 261 01 Příbram  
(Zámeček Ernestinum)  
tel.: 318 402 381, 318 402 360  
**Knihkupectví - Olšanská Mária**  
Pražská 128, 261 01 Příbram I  
tel.: 318 627 479





# KOLO PRO ŽIVOT



4. ROČNÍK MTB MARATONU POŘADAJÍ

Reklama 99  
výroba reklam

AUTO HASE  
AUTORIZOVANÝ DEALER VOLVO



ZA PODPORY



# Příbramský Permoník

TRASA 62 KM

TRASA FITNESS JÍZDA

TRASA DĚTI DO 6 LET

KATEGORIE  
PŘÍBRAMÁČI

TRASA JT DĚTI OD 7 DO 9 LET

TRASA JT DĚTI OD 10 DO 13 LET

[www.pribramskypermonik.cz](http://www.pribramskypermonik.cz)

NOVĚ  
22 KM

# 2.5.09

Přijďte si zazávodit na horských kolech  
areál Nový rybník Příbram

PŘIHLÁŠKY: [www.kolopro.cz](http://www.kolopro.cz) nebo v areálu Nový rybník  
1. 5. od 17:00 do 21:00 hod / 2. 5. od 8:00 do 10:00 hod  
kontakt: REKLAMA 99, Pod šachtami 313/A, tel.: 602 482 121

GEODETICKÉ SDRUŽENÍ

LAMA

BIC

Příbramský  
územní

cyklo  
SPORT

humi  
OUTDOOR

AUTO  
VANDOL

eur Lines

PRODEJ ČTYŘKOLEK  
ATV-DAKAR-HOBBY.cz

Cetos

live mac

pb  
tisk

KOBERCE K+K

VEOLIA  
VODA  
1. SčV, a.s.

SZM  
PŘÍBRAM

Zlatnictví  
Hodinářství  
Irena Vitková

M-SPÓ

CIK XAO  
Hospoda

# Můžeme se bránit sami?

V Příbrami v loňském roce došlo k nárůstu počtu přepadení a bohužel tato situace pokračuje i v roce 2009. Přestože Policie ČR a Městská policie Příbram zintenzivnila svou hlídkovou činnost především ve večerních a nočních hodinách v rizikových lokalitách města, kde dochází k této trestné činnosti, zatím se nepodařilo bezpečnostní situaci z tohoto pohledu v Příbrami výrazně zlepšit. Obrana a ochrana občanů je nejen úkolem státních orgánů (Policie ČR) a v omezené míře samosprávy (obecní a městská policie), ale jak zkušenost a praxe ukazují, mají občané možnost i vlastními racionálními přístupy a především preventivními opatřeními snižovat rizika napadení. Proto bych se zde rád zmínil o možnostech, které mají sami občané a jak mohou i oni přispět k zastavení nárůstu počtu násilných trestných činů ve městě.

Jedním z účinných prostředků ochrany vlastního života, zdraví a majetku je znalost a ovládání sebeobrany. Sebeobrana je finální řešení krizové situace (již vzniklého střetu). To znamená, že jde již o boj s útočníkem, který nás napadl. Existuje však velká řada zásad, jak riziku napadení předcházet, tedy jak se chovat, aby k napadení vůbec nedošlo. Dá se předpokládat, že se lidé fyzicky nenapadají bez motivu (bezdůvodně). Vždy jde nejprve o nějaký konflikt anebo je jednání útočníků motivováno jejich snahou vymoci si konkrétní služnost či získat pro sebe nějakou výhodu (oloupit, zbít napadeného, znásilnit napadenou, zastrašit apod.). Tato situace však u oběti vyvolává psychickou zátěž, která se obvykle vyznačuje projevy strachu, paniky, trémy, obav, úlekové reakce, nebo naopak vzteku, zlosti, zlostného afektu apod. Do průběhu události pak vstupuje konkrétní, aktuální stav psychické lability (míry vlastní psychické stability). Ta pak podstatným způsobem ovlivňuje jednání a konání napadené osoby. Většinou dochází k ústupu racionálního myšlení do pozadí a nastupují iracionální reakce, které pro následující vedení střetu negují správné taktické postupy.

## Zásada č. 1 - Zásada kontroly a sebekontroly

Tato zásada v podstatě znamená poskytnout informace svým nejbližším o vlastní činnosti. Znamená to tedy před odchodem, např. z domova, sdělit (odpovědi na možné otázky): kam jdu, kudy jdu, s kým jdu, kde budu a kdy se vrátím. Zvláště důležité je udání časů a jejich skutečné dodržení. V případě nemožnosti limitovaný čas dodržet, telefonicky oznámit, kdy se vrátím a kde se nacházím. Tato zásada by měla zabránit delšímu průběhu nepříjemných a krizových událostí, kdy např. rodiče o vlastním dítěti nic nevědí (pouze to, že šel syn nebo dcera na diskotéku, ven, do kina apod.) a následně je nutno alarmovat policii, aby jim pomohla dítě nalézt. Totéž platí např. i o seniorech, kteří neudají svým přátelům základní informace o svém pohybu a čase (návštěvách apod.).

## Zásada č. 2 - Vyhýbej se možnosti útoku

Tato zásada dokládá jistou regulaci vlastního životního stylu. Nevystavovat se nebezpečím a raději se jim vyhýbat. Příkladně ten, kdo často žije “nočním životem”, vrací se sám bez doprovodu domů, musí kalkulovat s vyšším stupněm vzniku nebezpečí (faktory provokující napadení) než ten, kdo “noční život” nepreferuje. Je dobré nechodit tmavými a neosvětlenými místy. Většinou se večer a v noci ve městě pohybovat minimálně ve dvojici. Volit trasu, kde jsou nainstalované kamery Městského kamerového dohlížečího systému. V těchto místech dochází k trestné činnosti pouze výjimečně.

## Zásada č. 3 - Přílišná důvěra v korektnost a slušnost druhého, zvláště pak neznámého, je velmi nebezpečná

Je velmi nebezpečné se domnívat, že když já jsem slušný, protistrana je stejně slušná jako já. Kriminalistická a soudní praxe již mnohokrát ukázala, že mnozí vrazi, násilníci či podvodníci vykazovali na první pohled velmi slušný dojem. Důvěra ve slušnost v dnešní době, projevovaná především seniory, s neschopností neznámou osobu odmítnout a nepouštět ji do bytu (domu), bývá obvykle doprovázena trpkou zkušeností z okradení. Bezstarostnost a důvěřivost se v těchto případech rovná neostražitosti a nesoustředěnosti.

## Zásada č. 4 - Pohybuj se vědomě a obezřetně

Napadení lze vyloučit i správným pohybem. Jde o taktický prvek, který vychází z konkrétní ohrožující činnosti: osamělý chodec by neměl chodit příliš blízko otevřených dveří do domu (mohl by tam být útočníkem

vtažen), otevřených oken v přízemí (útočník by jej mohl napadnout skokem), rohy budov by měl obcházet vnějším obloukem (jejich neprofilováním si udržuje manévrovací prostor a vylučuje úspěšný přepad ze zálohy), měl by v pozornosti preferovat stromy, sloupy, křoviska, odpadkové kontejnery, zaparkovaná motorová vozidla apod., kde by se mohl útočník skrývat. Pokud již k napadení dojde, nelze sdělit zcela jednoznačný postup, jak se zachovat. Především je však nutné si uvědomit cenu svého života a zdraví v poměru k majetkovým hodnotám. Přesto existuje několik obecných pravidel (zásad).

## Zásada č. 5 - Nikdy nechod’ do předem prohraného boje

Tato zásada je vázána na aktuální zvažování rizika k poměru vlastních hodnot (ztrát, pokud se vzdám a budu plnit příkazy útočníka). Jako příklad lze uvést osamělého chodce ve večerních hodinách obstoupeného početní převahou, např. třemi muži, žádajícími peníze. Tato situace nabízí v podstatě tři typy řešení: a) Odpoutat se od nich útekem. V případě, že to není možné: b) Bojovat s nimi a svou osobní integritu i hotovost uhájit (vysoké riziko - boj vabank provokující i možnost použití zbraní pro zdůraznění jejich požadavků). c) Hotovost jim odevzdat a nastalou situaci zbytečně emočně nevyhrocovat.

Třetí možnost považuji za správnou. Je lépe být ochuzen o hotovost, než být zraněn či dokonce zabít. Pro takové případy doporučuji nosit u sebe zvláštní peněženku, ve které bude uložena menší hotovost. V obdobné krizové situaci ji pak třeba odevzdat útočníkovi. Je prokázáno, že se útočník raději spokojí s málem než vůbec s ničím.

## Zásada č. 6 - Každá akce je rychlejší, než reakce

Útočná akce útočníka bude vždy rychlejší nežli obranná reakce. Při své obraně jednáme vždy se zpožděním. Navíc je třeba si uvědomit, že útočník je vždy ve výhodě (útok zahajuje a volí místo, zbraně, směr, rytmus atd.). Rozhoduje se na čistě iracionálním, sobeckém způsobu myšlení a není ovlivněn jakýmkoli skrupulemi (nezají-mají jej právní důsledky, etické normy, společenské zvyklosti apod.).

## Zásada č. 7 - Udržujte okolo sebe dostatek manévrovacího prostoru, který vám umožní útokům unikat

Především bychom od potencionálních útočníků (neznámých osob) měli dodržovat vždy bezpečnou vzdálenost nad tzv. “mezi zásahu”, což paušálně měřeno znamená nad cca 120 cm. Vzájemné postavení dvou (nebo více - při napadení skupinou) osob na vzdálenost cca 120 cm umožňuje útočníkovi napadnout soupeře kopem (např. špičkou boty). Pokud tuto vzdálenost prodloužíme, pak musí útočník učinit výpad směrem k nám. To však prodlužuje jeho útočnou akci (jsme schopni opět vzdálenost prodloužit např. odsunem, odkrokem, unikem do sféry ztíženého zásahu, tj. tzv. “přes jeho dominantní ruku - nohu”) a prozrazuje to jeho úmysl.

## Zásada č. 8 - Pokud jste nuceni bojovat, bojujte nečestně

Proč? Protože pouze takový boj má smysl, který vede k jedinému cíli a tím je vítězství. Vedení boje bez vítězného konce nemá v podstatě praktický význam. Střety nejsou sportovním bojem gentlemanů v duchu fair play. Útočník nás napadá z nečestných důvodů, a proto je třeba využít všech (rovněž nečestných) bojových technik, triků a grifů, abychom průběh střetu zkrátili na minimum a střet dovedli ke zdárnému konci. Jak toho dosáhnout? Např. atakováním vitálních (citlivých a velmi bolestivých míst) útočnickova těla údery, kopy, stisky prstů apod. Útočník si tedy nezasluhuje z naší strany vedení čestného boje.

## Zásada č. 9 - Překvapit útočníka

Při kontaktu s útočníkem jde především o to, že ho musí napadená osoba překvapit a šokovat. Tím může odradit útočníka od jeho dalšího útoku nebo alespoň získat čas na rozmyšlení, co dělat dál či přivolat pomoc. Reakci napadené osoby lze jen těžko předem odhadovat. Mnohdy má napadená osoba pouze jenom několik sekund, kdy se musí rozhodovat, co podnikne, jak se bude bránit.

Nepřipravenost a improvizace obrany nevede většinou k úspěchu. Lépe je na tom ten, kdo s možností útoku “počítá”, třeba tím, že si pořídil některý z technických prostředků osobní ochrany (např. obranný sprej, plynové pistole, paralyzéry apod.). Ale ani v tomto případě se nedá s určitostí předpokládat, jak si bude napadená osoba počínat, zda vůbec technický prostředek použije. O to více je útočník překvapen, když se napadený například senior začne efektivně bránit a dá tak najevo, že není žádnou pasivní obětí. V mnoha případech útočník od svého záměru upustí a bude hledat štěstí jinde. Je prokázáno, že osoby, které se chovají sebevědomě, jsou v mnohem menším počtu případů napadáni či přepadáni. Existuje také řada tzv. obranných prostředků. V krátkosti se o některých z nich zmíním. Zároveň však chci upozornit, že aby obrana pomocí ochranného prostředku byla účinná, musíte s ním umět velmi dobře manipulovat.

**Obranný sprej** slouží k dočasnému zneschopnění útočníka a současně k jeho případnému označení neviditelnou barvou, která je znatelná pouze pod UV lampou. Obranné spreje se plní látkami jako je Chloroacetopfenon (CN), Chlorbenzylidenmalonitril (CS) a Oleoresin Capsicum (OC). Látky způsobují palčivou bolest, dočasnou ztrátu vidění (pálení a slzení), obtížné dýchání (rýma, kašel), nevolnost a sníženou koordinaci pohybů. Normální vidění se obnovuje často až za 24 hodin. Látka bývá uvolněna buď ve formě oblaku, pěny nebo tenkého pramínku – tzv. tekutá střela. Dobře působí i proti zdivočelým zvířatům. Pro ženy a dívky jsou vhodné obranné spreje v provedení psacího pera, zapalovače nebo rtěnky, což nebudí pozornost útočníka. Potom záleží již na konkrétní situaci a nejvhodnějším okamžiku použití přístroje.

**Plynové pistole** slouží k vystřelování látky s dráždivým účinkem (jako u sprejů) až na vzdálenost 5 metrů. Trh nabízí slzotvorné náboje s dráždivou látkou CN, CS a PV (Nonivamid - technický pepř). Mohou vystřelovat i signální nábojky nebo nábojky akustické, které jsou uzpůsobeny pro vytvoření hlukového efektu. Plynové pistole mají většinou podobu pistole nebo revolveru některé renomované firmy a k jejich přednostem patří i odstrašující účinek zvukového a světelného efektu při střelbě. Například plynových revolverů je celá řada. Jsou nabízeny ve třech variantách jako startovací, plynové a poplašné. Prodej těchto zbraní je povolen jen osobám starším 18 let. Zbrojní průkaz není třeba.

**Paralyzéry** zlikvidují agresora okamžitě se sekundovým účinkem, aniž by byl zraněn. Při použití spínače umístěného v rukojeti a zasažení útočníka (dokonce i přes silnou vrstvu oděvu - 1,5 cm) dostane dotýčný elektrický výboj do neurosvalového systému. Paralyzéry působí na celé tělo útočníka; nejzranitelnějšími částmi jsou třísla, stehna, spodek hrudního koše, ramena a týl, krk a šije. Uvedené pomůcky využívají elektrošoku o napětí 75, 150 nebo 200 kV. Rozhodování o pořízení konkrétního technického prostředku není lehké, proto se vždy při nákupu poraďte s odborníkem. Pořizovatel ale nikdy nesmí opomenout kvalitu výrobku danou zkušebními protokoly a certifikací, seriózností a patřičným zázemím a servisem zabezpečovací firmy. Použití jakýchkoliv prostředků je možné jen na základě zákona, za dodržení podmínek nutné obrany - §13 a krajní nouze - § 14 Trestního zákona č. 140/1961 Sb., ve znění pozdějších předpisů. Závěrem chci upozornit na skutečnost, že výše uvedené rady a doporučení lze s úspěchem aplikovat na běžné násilníky a zloděje. Ochrana proti “šilencům”, kteří neváhají použít kdekoliv a na kohokoliv střelnou zbraň, je velmi složitá.

## Jak se zachovat po napadení nebo jako svědek napadení?

Jak napadený, tak i svědek události si vyhodnocuje situaci a rozhoduje se v rychlosti a pod emocionálním tlakem, co bude dělat dál. Napadený musí počítat s tou nejhorší variantou, a to s nevíšavostí spoluobčanů. Ti jsou většinou rádi, že se jich to netýká, nebo se bojí či si nevěří, že by napadenému mohli efektivně pomoci. Přesto je nutné, aby se alespoň snažili přivolat hlídku Policie České republiky nebo strážníky městské policie (tísňová telefonní čísla 158, 156 nebo 112). Policie se bude zajímat o popis útočníka. Ať již jste obět nebo svědek, soustřeďte se a zapamatujte si následující znaky: pohlaví, rasu, věk, výšku, váhu, účes, způsob řeči, barvu vlasů a očí, oblečení, jeho pach apod. Velmi tím usnadníte pátrání po útočníkovi.

***JUDr. Milan Fára, manažer prevence kriminality***





# MĚSTSKÁ POLICIE PŘÍBRAM

PŘÍBRAM I, NÁMĚSTÍ T. G. MASARYKA 121, TEL. 318 624 245, 156



**Dne 5. 3. ve 22.50 hod.** kontaktoval telefonicky pracovník Protialkoholní záchytné stanice strážníci a uvedl, že v domě pro osoby bez přístřeší došlo k potyčce mezi zde ubytovanými muži. Na místo ihned vyjely dvě dvoučlenné hlídky MP a po příjezdu do ubytovny zjistily, že jeden z mužů ve věku 32 let fyzicky napadl 48letého spolubydělce. Pracovníci stanice zjistili u obou alkohol v krvi. Jelikož výše uvedení porušili podmínku, že osoby, které se chtějí zdržovat v ubytovně, nesmějí požit alkohol, byli oba pro tuto noc vyloučeni a vyzváni k odchodu. Muži výzvu respektovali a následně ubytovnu opustili.

**Dne 8. 3. v 00.10 hod.** provedla hlídka městské policie po předchozím telefonickém oznámení pátrání po pacientovi, který uprchl z Oblastní nemocnice Příbram. Hlídka MP důkladně prohledala areál nemocnice a blízké okolí. Muže ve věku 33 let odpovídajícího popisu našli strážníci na pozemku sousedního domu. Jelikož dotyčný muž jevil značné známky agresivity, poskytl mu strážníci na žádost lékaře chirurgické ambulance doprovod do protialkoholní záchytné stanice, kde si jej převzali do péče pracovníci tohoto zařízení.

**Dne 8. 3. v 00.18 hod.** oznámila telefonicky jedna žena, že byla slovně i fyzicky napadena svým manželem před restaurací v Příbrami VI. Na místo okamžitě vyjely dvě dvoučlenné hlídky. Zde jim 39letá oznamovatelka sdělila, že přestože ji manžel fyzicky napadl, není zraněna, a tudíž nepožaduje lékařské ošetření. Strážníci ženu poučili o možnosti podat na manžela trestní oznámení na Obvodní oddělení Policie ČR, ale to žena odmítla. Strážníci poté pokračovali v hlídkové činnosti v ulicích města.

**Dne 8. 3. v 02.10 hod.** bylo telefonicky oznámeno na tísňovou linku 156, že v Příbrami VI došlo k manželské rozeprě - manželka prý nechce pustit svého manžela domů. Na místo ihned vyjela hlídka, která po příjezdu na místo zjistila, že na ulici se nachází muž ve věku 38 let, který hlídce sdělil, že mu manželka brání ve vstupu do domu. Strážníci poté kontaktovali 31letou manželku uvedeného muže, která uvedla, že v současné době procházejí manželskou krizí, kterou její muž řeší alkoholem. Z tohoto důvodu jej odmítá vpustit do domu, neboť jeho chování v podnapilém stavu má negativní vliv na psychiku jejich dětí. Strážníci manželce poučili o možnostech řešení jejich situace. Žena se poté s manželem domluvila, umožnila mu vstup do domu a strážníci místo opustili.

**Dne 12. 3. ve 23.20 hod.** oznámil na tísňovou linku muž, že se u nich v domě v Příbrami VIII nachází spící muž a po celé chodbě se šíří velmi silný zápach. Na místo ihned vyjela hlídka se služebním psem. Strážníci muže probudili a zjistili, že se jedná o 30letého bezdomovce, který se rozhodl, že v uvedeném domě přečká noc. Hlídka muže poučila o nevhodnosti jeho chování, a jelikož na dané adrese neměl hlášen trvalý pobyt, vyzvala ho k neprodlenému odchodu. Muž jejich výzvu respektoval a z místa následně odešel.

**Dne 12. 3. ve 22.12 hod.** kontaktoval telefonicky stálou služebnu operační důstojník Policie ČR a žádal o vyslání hlídky k potyčce v Příbrami IV. Na místo

okamžitě vyjeli strážníci a po příjezdu na uvedenou adresu zastihli na chodbě u otevřených dveří bytu podnapilého muže se zraněními v obličejí a na rukách. V bytě se zdržovala 30letá značně rozrušená žena s dvěma malými dětmi. Tato uvedla, že její 40letý přítel po příchodu domů vyprovokoval hádku a poté ve vzteku začal demolovat zařízení bytu. Když se mu v tomto jednání přítomná žena snažila zabránit, fyzicky napadl i ji a došlo mezi nimi k potyčce. Hlídka svým zásahem ukončila celou rozeprě a zabránila pachatelům v dalším jednání. Na místo byla rovněž přivolána zdravotnická záchranná služba za účelem ošetření zraněného muže. Celý případ si následně převzala Policie ČR k dalšímu šetření.

**Dne 16. 3. v 10.05 hod.** oznámil telefonicky na tísňovou linku 156 číšník z jedné z provozoven v Příbrami, že před restaurací pobíhá mladík s krabicí na hlavě a ohrožuje všechny kolemjdoucí nožem, kterým kolem sebe šermuje. Strážník provádějící monitoring za pomoci Městského kamerového dohlížecího systému se po tomto sdělení zaměřil na okolí události a po chvíli zahlédl uvedeného útočníka, ke kterému se ještě připojili další dva mladíci. Po chvíli mladík s nožem opustil prostor u restaurace a vydal se směrem k náměstí 17. listopadu. Na místo ihned vyjeli strážníci, kteří zde po příjezdu zastihli už jen jeho dva kamarády, oba ve věku 18 let, kteří na dotaz strážníků uvedli, že celé jméno mladíka s nožem neznají a že o něm ví pouze to, že utekl z „pastáku“ a od té doby se potlouká po městě. Hlídka MP oba mladíky poučila o chování na veřejnosti a poté se pokusila najít výše jmenovaného výtržníka, ovšem s negativním výsledkem.

**Dne 17. 3. v 18.05 hod.** kontaktoval během kontrolní činnosti v ulicích hlídku muž, který strážníkům oznámil, že zahlédl několik mužů vcházet do sklepů prostor domu v Příbrami VII. Podle jejich vzhledu usoudil, že se jedná o bezdomovce. Hlídka prohledala sklep uvedeného domu a zde zastihla skupinu pěti bezdomovců ve věku 32 – 51 let. Strážníci dále zjistili, že některé sklepní kóje jsou vypáčené a zároveň uvedeným mužům odebrali motorový vyžinač, o jehož zakoupení neměl nikdo z nich žádný doklad. Vzhledem k tomu, že skutečnosti nasvědčovaly spáchání trestného činu, přivolali strážníci hlídku Policie ČR, která si věc převzala.

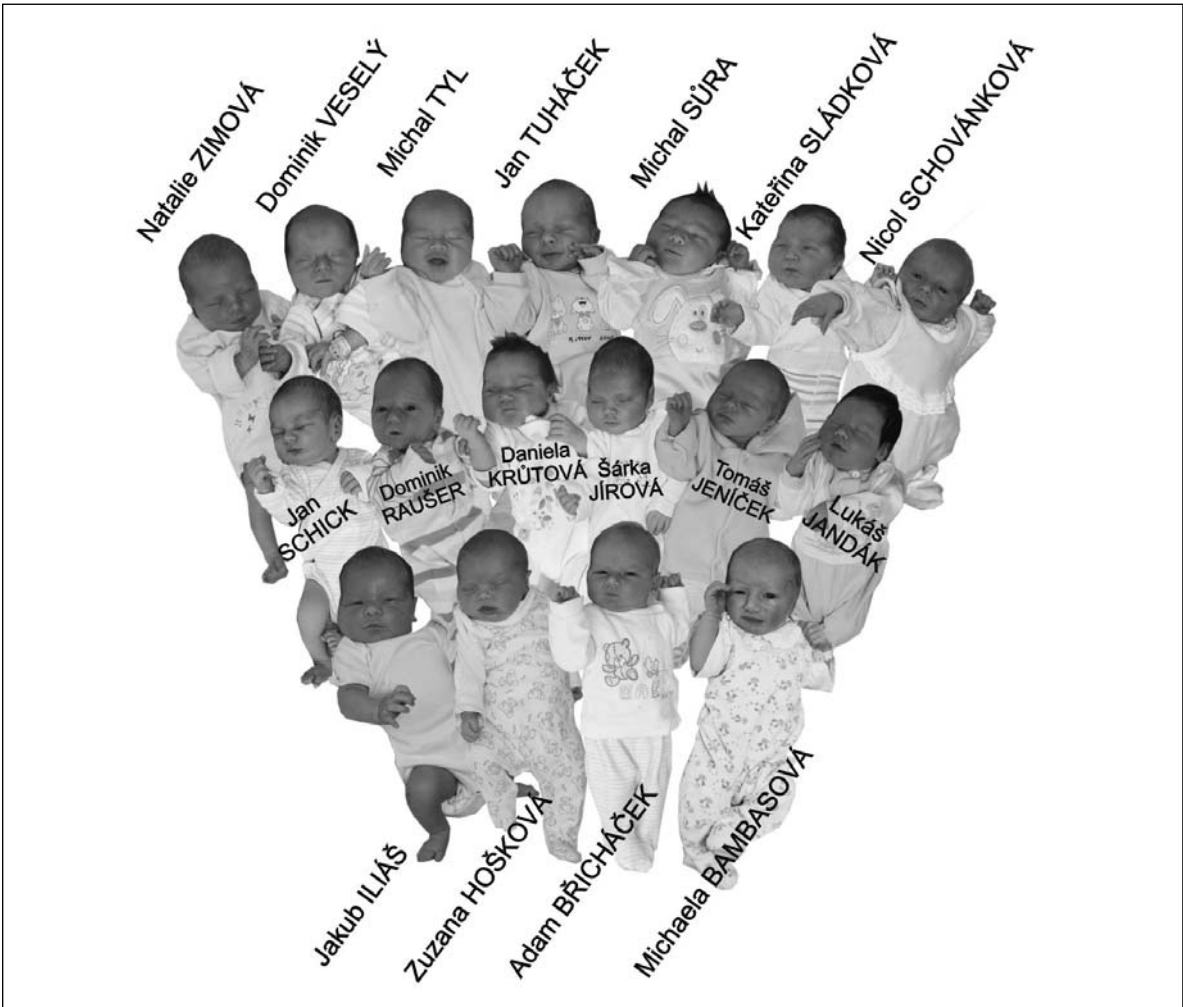
**Dne 18. 3. ve 20.43 hod.** kontaktovala služebnu pokladní Českých drah Příbram a oznámila, že v čekárně na nádraží, v prostoru před pokladnou, se fyzicky napadají dva mladíci. Na místo okamžitě vyjela hlídka, která po příjezdu ukončila potyčku obou osob. Následně mladíky vyzvala, aby předložili průkazy totožnosti. Jelikož ani jeden z nich neměl u sebe žádný doklad, kterým by mohl prokázat svou totožnost, převezli je strážníci na Obvodní oddělení Policie ČR v Příbrami, kde bylo poté zjištěno, že se jedná o mladíky ve věku 15 a 16 let. Navíc se ukázalo, že po jednom z mladíků je vyhlášeno pátrání, neboť se nevrátil z vycházky zpět do výchovného ústavu Liběchov, a proto si ho na Obvodním oddělení Policie ČR převzali ke konání dalších úkonů. Druhý mladík byl poučen o chování na veřejnosti a poté propuštěn.

*JUDr. Milan Fára, manažer prevence kriminality*

**Dnem 1. 5. 2009 zaniká platnost osvědčení samostatně hospodařícího rolníka.**

Pokud samostatně hospodařící rolník hodlá i nadále provozovat zemědělskou výrobu, požádá obecní úřad obce s rozšířenou působností o zápis do evidence zemědělského podnikatele podle zákona č. 252/1997 Sb., o zemědělství. Více informací Vám sdělí pracovníci Obecního živnostenského úřadu Městského úřadu Příbram, tel.: 318 498 261, 318 498 257.

## Příbramští občané narození v březnu



## INFORMACE Z OBLASTI PREVENCE KRIMINALITY

**Městský kamerový dohlížecí systém (dále jen MKDS)**

Tento systém slouží k vytváření bezpečných zón v určitých částech města, zejména v lokalitách se zvýšenou kriminalitou. Základní charakteristikou provozování a využívání MKDS je jejich preventivní funkce, tj. vytváření bezpečných zón v exponovaných lokalitách. MKDS jsou instalovány v místech, kde se nejčastěji pohybují obyvatelé a návštěvníci měst, kde jsou koncentrovány kulturní, komerční a společenské instituce a kde jsou dopravní uzly měst (např. náměstí, pěší a obchodní zóny, parkoviště, autobusové či vlakové nádraží, sídliště). MKDS slouží k dohledu na dodržování obecně závazných vyhlášek a nařízení obce k podílení se na dodržování právních předpisů o ochraně veřejného pořádku, přispívá k ochraně bezpečnosti osob a majetku či odhalování přestupků a jiných správních deliktů. Dále k dohledu nad dodržováním čistoty na veřejných prostranstvích v obci a k dohledu na bezpečnost a plynulost silničního provozu. MKDS slouží také k záznamu protiprávního jednání přestupců či pachatelů. Provozování MKDS musí být v souladu se zákonem ČNR č. 273/2008 Sb., o Policii České republiky, ve znění pozdějších předpisů a se zákonem č. 553/1991 Sb., o obecní policii, ve znění pozdějších předpisů, a také v souladu se zákonem č. 101/2000 Sb., o ochraně osobních dat, ve znění pozdějších předpisů. MKDS musí monitorovat pouze veřejné prostranství. Tím se rozumí podle § 34 zákona č. 128/2000 Sb., o obcích, ve znění pozdějších předpisů, všechna náměstí, ulice, tržště, chodníky, veřejná zeleň, parky a další prostory přístupné každému bez omezení, tedy sloužící k obecnému užívání, a to bez ohledu na vlastnictví k tomuto prostoru. Riziková místa měst a obcí vhodná k nasazení MKDS stanovuje na základě podrobných analýz Policie ČR. MKDS přináší okamžitý výsledek (snížení kriminality ve vytípaném místě), musí však být součástí celkové strategie prevence kriminality v určité lokalitě. MKDS jsou využitelné pro aktuální koordinaci činnosti složek Integrovaného záchranného systému při závažnějším ohrožení bezpečnosti občanů. Obrazový signál MKDS není určen pro veřejnost, ale pro malý okruh uživatelů – pouze Policie České republiky a obecní policie – a pro přesně vymezený účel. Režim dispečerského pracoviště MKDS musí být zajištěn tak, aby manipulaci s příslušnou technikou prováděla kompetentní a vyškolená obsluha a byl k němu zabráněn vstup nepovolaným osobám. O tom, že je veřejné prostranství monitorováno, musí být občané města a jeho návštěvníci dostatečně a srozumitelně informováni.

Monitoring MKDS je od jeho vybudování v Příbrami, tj. od roku 1999, prováděn nepřetržitě 24 hodin denně po 365 dní v roce strážníky městské policie (dále jen MP). Obsluha MKDS je povinna sledovat veřejná prostranství a v případě zjištění protiprávního jednání ihned vyzoomet strážníky MP Příbram. V případě, že se jedná o trestnou činnost, uvědomí obsluha MKDS zároveň i Policii ČR. V roce 2008 došlo k propojení výstupu z MKDS i na Obvodní oddělení Policie ČR v Příbrami a zde je, obdobně jako u MP Příbram, tento systém nepřetržitě policisty monitorován.

Využití MKDS městskou policií má zákonné opodstatnění. Dle zákona o obecní policii mají obecní (městské) policie za úkol zabezpečovat místní záležitosti veřejného pořádku. Pod pojmem veřejný pořádek je chápána ochrana pravidel chování lidí na veřejnosti, která nejsou sice výslovně formulována v právních normách, ale jejich zachování je podle panujících obecných názorů v určitém místě a čase nutnou podmínkou spořádaného společenského soužití.

Na základě §§ 24a a 24b zákona č. 553/1991 Sb., o obecní policii, ve znění pozdějších předpisů, je obecní policie oprávněna zpracovávat údaje, které potřebuje k plnění úkolů zákona o obecní policii nebo jiného zvláštního zákona. Obecní policie může také tyto údaje poskytnout Policii ČR, orgánům obce a dalším orgánům, je-li to nutné k plnění jejich úkolů. Obecní policie je dále oprávněna pořizovat zvukové nebo obrazové záznamy z míst veřejně přístupných. Obecní policie poskytuje osobní údaje policii, orgánům obce a dalším orgánům veřejné moci, je-li to nutné k plnění jejich úkolů. Jsou-li k pořizování záznamů zřízeny stálé automatické technické systémy, je obecní policie povinna informace o zřízení takových systémů vhodným způsobem zveřejnit.

Obsluha MKDS se při sledování monitorovaných lokalit zaměřuje především na trestné činy a přestupky, narušování veřejného pořádku a občanského soužití, bezpečnost a plynulost silničního provozu, a na mimořádné situace, jakými jsou např. požáry, živelné katastrofy, havárie, apod.

V současné době existuje v Příbrami 10 kamerových bodů, které jsou rozmístěny následovně: Příbram - Václavské náměstí 104, Příbram I - náměstí T. G. Masaryka 145, Příbram I - náměstí T. G. Masaryka 1, Příbram II - Generála Tesaříka 117, Příbram VII - náměstí 17. listopadu 288, Příbram VII - Legionářů 400, Příbram I - Generála Tesaříka 114, Příbram II - Dlouhá 106, Příbram VII - náměstí 17. listopadu 305, Příbram VIII - Čechovská 111.

Na základě porovnání počtu trestných činů a přestupků, spáchaných v lokalitách, které jsou monitorovány a míst, která sledována nejsou a vzhledem ke zvýšené kriminalitě na území města, plánuje město Příbram rozšířit MKDS o další kamerové body. Jednotlivé kamerové body jsou navrženy na základě statistiky trestné činnosti, výsledků sociologického šetření zaměřeného na pocit bezpečí občanů v Příbrami, které proběhlo v červenci 2008, a doporučení Policie ČR. Protože město Příbram trpí nejvíce majetkovou trestnou činností (krádeže věcí z vozidel), jsou v nově navržených monitorovaných lokalitách zahrnuta parkoviště, kde často dochází k této trestné činnosti. Další kamerové body se nacházejí v blízkosti restaurací a heren, kde často dochází k výtržnostem, rušení nočního klidu a v některých případech i k loupežím.

Je-li MKDS budován a provozován podle zásad doporučených Odborem prevence kriminality MV, velice podstatně přispívá ke snížení kriminality v konkrétní lokalitě a zvyšuje pocit bezpečí u občanů. Podle hlasů občanů (průzkumy veřejného mínění, ankety, přímé dotazy apod.) je MKDS velice vítanou a požadovanou preventivní aktivitou státu. Občané chtějí mít zajištěn dokonalý pocit bezpečí na veřejném prostranství, vítají bezpečné lokality, kde se nemusí obávat o svůj majetek či zdraví.

V měsíci lednu 2009 proběhla v Příbrami anketa zaměřená na postoj občanů města k MKDS. Převážná většina účastníků ankety, a to 85 %, uvedla, že podporuje rozšiřování MKDS a přeje si vybudovat ještě další kamerové body, a 78 % dotazovaných je toho názoru, že MKDS přispívá k větší bezpečnosti ve městě. MKDS umožňují monitorovat závadové jednání v samém počátku a slouží k jeho dokumentaci. Mohou tak přispět k včasnému zásahu policie a k rychlé identifikaci a dopadení pachatele. Městská policie Příbram zakoupila v roce 2007 přenosnou (mobilní) kameru, kterou využívá ve spolupráci s Policií ČR pro svoji činnost. Mobilní kamera, která není součástí MKDS, je nasazována podle aktuálních bezpečnostních problémů po celém území města Příbrami.

**Zájemce o provozování Nízkoprahového zařízení pro děti a mládež**

Dne 25. 2. 2009 přijeli na pozvání vedení města do Příbrami představitelé občanského sdružení PONTON, se sídlem v Plzni, aby zde představili členům pracovní skupiny prevence kriminality svou organizaci a poskytované služby, a především svůj záměr, a to provozovat ve městě **Nízkoprahové zařízení pro děti a mládež** (dále jen NZDM). Nízkoprahové zařízení pro děti a mládež je v podstatě volnočasovou alternativou k různým zájmovým útvarům, kroužkům a jiným organizovaným aktivitám, současně však poskytuje klientům sociální servis. Zásadní význam nízkoprahových klubů spočívá v jejich **poradenské a preventivní činnosti** – umožňují dětem a mládeži si popovídat nebo se svéřit se svými problémy, které mohou za pomoci pracovníků vyřešit. Nízkoprahovost lze vnímat jako odstranění především těch zábran, které by mohly cílové skupině bránit ve využívání služby. V případě NZDM je to zejména bezplatný vstup do klubu a bezplatné poskytování sociálních služeb, přízpůsobení otevírací doby klubu potřebám klientů, důvěrnost informací a anonymita klientů, a v neposlední řadě skutečnost, že se v klubu nevyžaduje registrace ani pravidelná docházka. Základním nástrojem práce s mladými lidmi v nízkoprahovém klubu je smysuplný vztah založený na vzájemné důvěře mezi speciálně vzdělanými pracovníky a klienty klubu – na porozumění, nezpochybňování obtíží, s nimiž se na prahu dospělosti klienti setkávají, na respektu. Prostředkem k navázání takového vztahu je bezpečné prostředí klubu a zájem o jedinečnost každého z jeho návštěvníků.

PONTON, který vznikl již v roce 1996 (původní název „Začít spolu“), má dlouholeté zkušenosti v oblasti poskytování sociálních služeb. Vedle toho, že v Plzni v současnosti provozuje NZDM s názvem „Pixla“, jehož hlavním úkolem je přispívat ke zdravému vývoji dětí, mládeže a rodin z nejrizikovějších sociálních a etnických skupin, realizuje řadu dalších projektů (např. TP COM.PASS – terénní program pro neorganizovanou mládež, Klubíčko – program předškolní výchovy, Mezery – interaktivní vzdělávací programy pro školy). Hlavním posláním sdružení PONTON je tedy poskytovat specifické typy sociálních služeb, zejména nízkoprahového charakteru, zajišťovat různé vzdělávací programy pro své klienty, a naučit je komunikovat se svým okolím, aby v budoucnu sami dokázali realizovat svá přání a cíle a byli schopní se bez větších problémů začlenit do společnosti.

Vzhledem k tomu, že město Příbram se ve dvou závazných dokumentech (v Komunitním plánu a Koncepci prevence kriminality na léta 2009 až 2011) zmiňuje o potřebě mít v Příbrami NZDM, projevil PONTON zájem provozovat NZDM také v Příbrami. PONTON chce využít svých zkušeností z práce s „problémovou“ skupinou dětí a mládeže v Plzni i v Příbrami a řadu svých dílčích projektů postupně realizovat i zde. Prvotním cílem NZDM v Příbrami bude snížit počet dětí a mládeže, která se bezcílně potuluje ulicemi a z nudy či nedostatku jiných příležitostí páchá nejrizikovější protiprávní jednání včetně trestné činnosti.

Diskuze o záměru PONTONU vybudovat NZDM v Příbrami proběhla následně v rámci řádného jednání pracovní skupiny prevence kriminality dne 4. března 2009. Všichni přítomní členové pracovní skupiny se jednomyslně shodli na tom, že projekt PONTONU provozovat v Příbrami NZDM znamená velký přínos pro práci s rizikovou skupinou dětí a mládeže, zároveň nabízí možnost, jak vyplnit prázdné místo v nabídce sociálních služeb, a v neposlední řadě může přispět ke snížení kriminality. Z těchto důvodů doporučili členové pracovní skupiny Radě města podpořit snahu PONTONU zaměřenou na zřízení NZDM v Příbrami a umožnit realizaci výše zmínovaného projektu.

*MVDr. Josef Řihák, předseda pracovní skupiny prevence kriminality*



# FOTOKRONIKA



Zastoupení Středočeského kraje v Bruselu dne 10. 3. 2009 slavnostně zahájilo výstavu fotografií světově uznávaného fotografa Františka Drtikola. Město zde zastupovali místostarostové MUDr. Ivan Šedivý a Václav Černý. Na snímku s ředitelkou Galerie F. Drtikola paní Hanou Ročňákovou.



Radní Středočeského kraje pro oblast školství PaedDr. Milan Němec se v Příbrami setkal a diskutoval s řediteli středních škol z Příbramska.



V sobotu 7. března se konal již 7. podnikatelský ples, který pořádá OHK Příbram. Zúčastnil se ho také místostarosta města pan Václav Černý (1. vpravo).



Hejtmán Středočeského kraje MUDr. David Rath navštívil ve středu 11. března město Příbram. Se starostou J. Řihákem a ředitelem Hornického muzea J. Velflem si prohlédl také expozice muzea.



V příbramském divadle se ve čtvrtek 19. 3. uskutečnila zajímavá akce "Zábavně o stáří". Hostem pořadu byl také 1. místostarosta MUDr. Ivan Šedivý.



Při zápase příbramských volejbalistů s Jihostrojem České Budějovice přišli naše mužstvo podpořit také starosta MVDr. Josef Řihák a 1. náměstek ministra financí Ing. Ivan Fuksa.



Místostarosta Václav Černý s prezidentem Svazu obcí Valle di Ledro (Itálie) panem Giuliano Pellegrini při návštěvě Příbrami 15. 3. 2009. Pan Pellegrini spolu s dalšími pěti starosty obcí Valle di Ledro přijeli dojednat návštěvu asi 400 ledrenských obyvatel 19. - 21. června 2009 na Příbramsku, Novoknínsku, Kladensku a Turnovsku. V neděli 21. června bude v rámci slavnosti Korunovace na Svaté Hoře odhalen pomník na památku ledrenských vysídlenců, kteří zemřeli v českém exilu v letech 1915 - 1919.



Další rozsáhlou investiční akcí města je modernizace autobusového nádraží. Stavba by měla být dokončena v dubnu 2010, náklady budou více než 58 milionů korun a podstatná část bude hrazena z rozvojových fondů Evropské unie.



# OHK PŘEDSTAVUJE SVOJE ČLENY



## GLUETEC - expert na průmyslové lepení

Od roku 2002 působí na středoevropském trhu malá firma Gluematic systém, s. r. o., která v roce 2003 mění název na současný GLUETEC systém, s. r. o.

Své sídlo má v Žebráku a provozovnu v Hořovicích v areálu bývalé firmy ČKD Hořovice.

Je první společností, která přišla na český a slovenský trh s původním českým systémem pro aplikaci tavných lepidel. Do této doby se podobná zařízení pouze dovážela. Postupem času firma navázala spolupráci na zajímavých projektech s partnery v Německu, Švýcarsku a Španělsku. Tavná lepidla dokážeme nanést v malých bodech, housenkách, ve sprejovém nánosu, ale i plošně pomocí nanášecího vyhřívaného válce či tryskou se širokým výřezem. Gluetec systém, s. r. o., oslovuje a uspokojuje zákazníky na území nejen České a Slovenské republiky. Pro svoje klienty zajišťuje kompletní záruční a pozáruční servis, náhradní díly, poradenství a další služby. Firma je na českém a slovenském trhu již třetím rokem výhradním zástupcem španělské společnosti MELER Group. Ta je předním světovým výrobcem systémů pro nanášení tavných lepidel v průmyslovém využití. V nabídce firmy Gluetec je celá paleta systémů MELER zahrnuje. Jedná se o tanky s objemem od 4 do 50 litrů s pneumatickým čerpadlem, tanky o objemu od 4 do 120 litrů s ozubenými čerpadly, sudové vykladače pro sudy do objemu 200 litrů lepidla.

**„Díky zeměmi silné nadnárodní skupiny MELER, která působí na všech kontinentech, jsme schopni nabídnout komplexní řešení prakticky pro jakoukoliv průmyslovou aplikaci s využitím tavného lepidla,“** zdůrazňuje Ing. Jiří Hudec, jednatel společnosti Gluetec systém, s. r. o.

Jsme činní především v automobilovém a obalářském průmyslu, část produkce vyžaduje dřevozpracující a papírenský průmysl. Podstatné zastoupení je v potravinářském a farmaceutickém průmyslu, ve výrobě stavebních hmot, v polygrafii. V současné době kooperujeme kromě jiného na vývoji nových prototypů balících strojů na bázi tavných lepidel.

Vyvinuli jsme a zavedli nový šestikanálový digitální časovač s ovládaním “touchscreen” (mezinárodní veletrh AMPER Praha 2006). V našem výrobním programu jsou systémy pro ruční nanášení pistolí, nános poloautomaty i roboty.

Na základě prvního kontaktu připravíme zkoušky vhodného lepidla pro danou aplikaci, zkalkulujeme spotřebu lepidla, úsporu a návratnost celé investice. Naše servisní oddělení odzkouší systém a předvede jej u zákazníka a navíc se postará o servis po celou dobu životnosti. Gluetec systém, s. r. o., dodává svým zákazníkům též náhradní díly plně kompatibilní k lepičkám naší konkurence. Naše společnost provádí jako jediná čištění a opravy tlakových vyhřívaných hadic – tyto i s našim partnerem přímo vyrábíme, dále čistíme zásobníky lepidla, nánosové hlavy, ruční nánosové pistole apod.

Našími konečnými zákazníky v České republice jsou např. General Bottlers, Coca Cola, Olma, Madeta, Yoplait, Riegelein, Choceňská mlékárna, Opavia-LU, Rootvin, Pivovary Staropramen, Stock, Alfa Plastik, Faurecia, HP Pelzer, Borgers, Ronal, Grupo Antolin, Hartmann-Rico, GZ Digital Media, Bramac, Lovodlaždice, Plastové Přepravní Obaly, Johnson Controls, Lear Corporation, Perfect Carpets, Jipast, Ideal Automotive, ETA, Bachl, Setuza, Pragosoja, Lasselsberger, BKR, Czech Brewery, Norske Skog, Unilever, Fehrer, Procter & Gamble, Fosfa, Avirunion, Jitona, Tedom a další. Je před námi otevřen velký prostor spolupráce s tuzemskými výrobci kartonážních, balících a dalších jednoúčelových strojů.

Gluetec systém, s. r. o., spolupracuje s tuzemskými výrobci a distributory tavných a PUR lepidel při společném řešení projektů lepení u našich zákazníků. Poskytuje 24 hodin nonstop servis. Neustálé rozšiřování a zdokonalování našich služeb společně se zaváděním výsledků vývoje firmy MELER do našich projektů a využití bohatých odborných zkušeností jsou pro nás východiskem proti stagnaci v době finanční a hospodářské recese v České republice.



## Soutěž mladých hasičů

V sobotu 7. 3. se v tělocvičně ZŠ v Příbrami VII, 28. října 1, utkala družstva mladých hasičů příbramského okrsku číslo 1 o krásný putovní pohár starosty města Příbram.

Soutěžilo se ve dvou disciplínách - hlavní byly zaměřené na požární ochranu a doplňkové zaměřené na zručnost:

**Hlavní disciplíny:** Požární štafeta dvojic, orientace mapy a určování topografických značek, správné rozpoznání hasičských technických prostředků, uzlování – správné uvázání uzlů, zdravotvěda – správné ošetření pomocí troj-  
cípého šátku a transport raněného, pořadová příprava.

**Doplňkové disciplíny:** Dopravní značky, hadicové kolo, hod míčkem do tlamy, hod míčkem na přesnost.

Po velice vyrovnaném zápolení se jednotlivá družstva umístila následovně: **1.** Podlesí, **2.** Příbram - Březové Hory, **3.** Bohutín, **4.** Příbram I, **5.** Háje, **6.** Podlesí B. Hodnotné ceny a krásné poháry předal hasičům starosta města Příbram a senátor MVDr. Josef Řihák a místostarosta města Václav Černý. Popřáli mladým hasičům úspěch v celoroční hře Plamen, ve které jsou zapojeni.

*Martin Pouliček, starosta SDH Příbram I*



# SLOUPEK 1. NÁMĚSTKA MINISTRA FINANCÍ ČR



## Protikrizový plán pro každého

Vypadá to, jako kdyby evropští a američtí politikové začali soutěžit, kdo z nich nalije do ekonomiky více peněz, aby ji zachránil před ještě větším propadem, který jí hrozí. V médiích se to hemží miliardami eur a dolarů, popřípadě procenty hrubého domácího produktu. Na základě těchto čísel si běžný občan nic konkrétního nepředstaví. Rád bych se proto pokusil na tomto místě přiblížit, jak dopadnou na každého zaměstnance či podnikatele opatření českého protikrizového plánu.

Zaměstnanci si již v lednové výplatě mohli všimnout, že jejich čistá mzda se zvýšila, i když se jejich hrubá mzda nemusela změnit. Je to způsobeno snížením sociálního pojištění o 1,5 procentního bodu a vyměřovacího základu pro daň z příjmů o 1 procentní bod. Jinými slovy, na každých deset tisíc korun hrubé mzdy zůstalo v peněžence o 165 korun navíc. Nejde sice o horentní částku, ale i ta může pomoci.

Celkově tak ponecháváme k dispozici občanům přes 18 miliard korun.

Na nízkopříjmové a méně kvalifikované zaměstnance je cíleno připravované opatření v podobě slev na sociální pojištění na straně zaměstnavatele. Opatření zachrání až 70 tisíc pracovních míst v době prudce rostoucí nezaměstnanosti. Stejný počet pracovních míst by měl zachovat i nový program Ministerstva práce a sociálních věcí, který umožňuje v době výpadku zakázek propłácet rekvalifikaci zaměstnanců. Ti si mohou zvýšit své vzdělání, získat nové dovednosti a přitom nepřijít o svou práci.

Dalším bodem protikrizového plánu je zvýšení investic do dopravní infrastruktury. Příbramské určitě potěší, že na prodloužení klíčové rychlostní silnice R4 poputuje letos 616 milionů korun, přičemž roční průměr v letech 2001 - 2008 byl jen asi 250 milionů korun. Větší prostředky pomohou při dostavbě úseku Dubenec a Háje a zlepši dostupnost Příbrami z hlavního města.

Za velmi přínosný považují nový program na snižování energetické náročnosti, který bude financován z prodeje tzv. emisních povolenek, tedy nikoli dluhovým způsobem. Program bude vypsán Státním fondem životního prostředí v průběhu dubna, kdy budou zveřejněny i konkrétní požadavky a podmínky. Podporováno bude kvalitní zateplování rodinných domů a bytových domů nepanelové technologie, náhrada neekologického vytápění za nízkoe emisní kotle na biomasu, účinná tepelná čerpadla atd. Podporovanými subjekty v rámci tohoto programu budou různé typy žadatelů vlastnické rodinné a bytové domy: fyzické osoby, bytová družstva, sdružení vlastníků, města a obce a podnikatelé. Kromě tohoto programu, který je zaměřen na nepanelové budovy, bude posílen i program PANEL o řádově stamiliony korun, což umožní další rekonstrukce panelových domů.

Podnikatelé ocení zrychlení odpisů v první (ze tří na jeden rok) a druhé (z pěti na tři roky) odpisové skupině, což jim umožní ušetřit na daních asi 10 miliard korun při zakoupení různého vybavení, nářadí, strojů a dopravních prostředků atd. Při nákupu osobního automobilu budou moci uplatnit odpočet DPH, aniž by do něj museli zbytečně montovat míčku. Za významné považují i nástroje na podporu hotovostních prostředků podnikatelů. Je to jednak rychlejší vrácení „přeplatků“ na DPH a také odpuštění záloh na daně z příjmů pro živnostníky a drobné firmy do pěti zaměstnanců.

Výše uvedená opatření by měla přispět ke zmírnění dopadů hospodářského útlumu. Letošní rok bude pro nás všechny velmi těžký, doufáme, že se nám všechny obtíže podaří překonat.

*Ing. Ivan Fuksa, zástupitel města Příbram a 1. náměstek ministra financí*

# OHK v PŘÍBRAMI INFORMUJE



Vážení čtenáři, za oknem kanceláře už na mě chvílemi kouká jaro a to je fajn pocit. Když člověk vyjde ven, je jaro dokonce cítit i ve vzduchu. Na mě osobně to působí velice

svěže a doufám, že i na většinu z Vás. Snad se na sebe lidé budou více usmívat i přes složitě období, které můžeme ovlivnit k lepšímu zvláště dobrou náladou. My, organizátoři **7. podnikatelského plesu**, jsme navíc spokojeni s jeho průběhem, termín dalšího ročníku je **sobota 13. března 2010**.

Představenstvo OHK vyhlásilo **9. ročník soutěže o nejlepší firmy za rok 2008**. Uzávěrka je 31. března a výsledky budou vyhlášeny na **valné hromadě členů OHK Příbram dne 21. dubna 2009**. Tak se necháme překvapit. V březnu jsme aktuálně uspořádali seminář s **Českomoravskou záruční a rozvojovou bankou**, která vyhlásila **programy poskytnutí záruk na provozní i investiční úvěry pro firmy**. Banka chce podpořit hlavně projekty ve zpracovatelském průmyslu a stavebnictví, a to na celém území republiky. Záruky budou na úvěry na nákup zásob či drobného majetku. Bližší informace i o dalších programech ČMZRB naleznete na [www.cmzrb.cz](http://www.cmzrb.cz).

Velice užitečný byl seminář **„Závěslá činnost v příkladech“** s daňovým poradcem Ing. Václavem Dvořákem, který jsme uspořádali i přes malý zájem firem. Je to ale velká škoda, protože to byl průřezový seminář důležitými informacemi a změnami ve všech oblastech podnikání od mzdové problematiky, zákonného pojištění, minimální a zaručené mzdy, pojistného, cestovními náhradami, náhradami za práce neschopnost, daně z příjmů až po užitečná ustanovení zákoníku práce.

Na **29. dubna** připravujeme seminář **„E-dovoz – elektronické celní řízení“**. Seminář je určen široké podnikatelské veřejnosti, která obchoduje se zeměmi mimo celní území Společenství, a také osobám, které je zastupují. Dne 1. 7. 2009 nabudou účinnosti některá ustanovení nařízení Evropského parlamentu a tato ustanovení zavádějí v praxi nové postupy a povinnosti při vstupu zboží na celní území Společenství. Seminář budou letovat zástupci Celního ředitelství Praha.

**Dne 12. května** je domluven seminář na aktuální téma **„Balancujeme na hraně přítomnosti aneb Má cenu, aby měla firma strategii budoucnosti?“** **Dne 15. května** se tenisoví nadšenci mohou těšit na jubilejní **15. ročník VIP tenisového turnaje** na kurtech Tenisového klubu PBtisku v Bohutíně. Více informací v příštím čísle.

V současné době se zabýváme **přípravou volebního shromáždění delegátů**, tedy valné hromady členů příbramské komory, které proběhne **21. dubna** v Domově mládeže v Jirákových sadech (bývalý ONV). Na sněmu HK ČR byly schváleny nové normy platné od 1. 1. 2009 a OHK Příbram připravuje ke schválení shromáždění delegátů v souladu s těmito normami statut OHK, jednací, volební, příspěvkový a poplatkový řád OHK Příbram. Členské firmy se nemusí obávat změn k horšímu, vše zůstává, jen to musí být řádně zadministrováno. No a dále všechny podklady k volbě nového statutárního orgánu OHK Příbram tak, aby byly změny nově zapsány do obchodního rejstříku.

Na OHK Příbram se obrátilo cca 30 firem, zvláště obchodních nebo ve službách, kteří jsou nájemci v prostorách města Příbram, se žádostí o podporu. Město zaslalo nájemcům nové smlouvy zvýšené o inflaci 6,3 % za minulý rok. Tato skutečnost vychází z nájemních smluv, není žádný právní nárok na zachování nájmu, ale pro firmy to znamená navyšení zhruba o jeden měsíční nájem v roce navíc. Proto se **hospodářská komora obrátila s žádostí o řešení situace na starostu města MVDr. Řiháka a následně dopisem na radu i zastupitelstvo města, aby v době krize přistupovali citlivě k otázkám zvyšování nájmu**. Zvláště pro obchodníky je to citlivé téma i vzhledem k rozvoji nové obchodní zóny na Zdoboři. Podnikatelé zaznamenali velký pokles tržeb a jsou nuceni uvažovat i o propuštění zaměstnanců. Na osobní schůzce se zástupci komory se pan starosta choval velice vstřícně, radnice prý uvažuje o vstřícném kroku v této záležitosti, a to možná i dočasným snížením nájmu o 10 – 20 %. Vše mají v rukou rada a zastupitelstvo města a my věříme, že problém bude řešen ku prospěchu nejen podnikatelů, ale i občanů. Koncem března proběhla **schůzka zástupců OHK Příbram se zástupcem Úřadu práce Mgr. Bartůňkem k pravidelnému toku předávání informací z ÚP směrem k zaměstnavatelům**, předávání statistik volných profesí hlášených na ÚP, které by byly užitečné i pro ostatní zaměstnavatele. Jde zvláště o technicky vzdělané kvalifikované síly, o které je mezi firmami stálý zájem. Spolupráce mezi ÚP a OHK probíhá již léta, ale v současné krizové situaci chceme spolupráci ještě zintenzivnit, např. stálou rubriku aktualit z ÚP pro zaměstnavatele na webových stránkách komory ([www.ohkpb.cz](http://www.ohkpb.cz)) i týdenních elektronických aktualitách zasílaných firmám v regionu.

**Důležitá informace pro příbramské firmy i občany – zastoupení RWE STP v Příbrami:**

Od 1. dubna 2009 bude nově otevřena kancelář pro zákazníky RWE pro příbramské zákazníky. Náš člen, firma COMONT, s. r. o., Husova 366, Příbram IV, získala po výběrovém řízení zastoupení RWE, což Příbramáci jistě velice přivítají. Bližší informace na [www.comont.cz](http://www.comont.cz)

*Irena Karpíšková, ředitelka OHK Příbram*

**Okresní hospodářská komora, Příbram I, Tyršova 106, Zámeček-Ernestinum, tel: 318 627 784, [www.ohkpb.cz](http://www.ohkpb.cz)**

Odbor sociálních věcí a zdravotnictví Městského úřadu Příbram touto cestou děkuje paní **Ladislavě Teifertové**, která reagovala na prosbu oddělení sociálně-právní ochrany dětí a darovala pro jeho potřeby dětský kočárek. Děkujeme i za maminky, které si nový kočárek nemohou rychle pořídit, a tento jim na čas pomůže s přepravou dětí např. k lékaři či do poradny. Kočárek bude sloužit dobré věci. Děkujeme za Vaši všímavost a nezištnou pomoc.

*Libor Možiš, oddělení sociálně-právní ochrany dětí*

Sportovní zařízení města Příbram pořádají ve Sportovní hale každé úterý od 18 do 20 hodin.

**Aerobik (18 - 19 h.) a Plavání (19 - 20 h.)**

Předevčípuje kvalifikovaná instruktorka – aerobik, body styling, strečink, relaxace.

V ceně lze individuálně využít bazén, vířivku a parní kabínu.

Cena: cvičení + plavání 90,- Kč, vstup do šaten zadním vchodem k hale, kde budou prodávány vstupenky. Karimatky s sebou. Info: 318 621 384, 777 705 608.

## D ě t s k é l e t n í t á b o r y

**Letní příměstské tábory pořádá Dům dětí a mládeže Příbram a CK VAMA tremp**

Termíny: 13. 7. – 17. 7. 2009 za 1 380,- Kč 20. 7. – 24. 7. 2009 za 1 370,- Kč  
10. 8. – 14. 8. 2009 za 1 360,- Kč 17. 8. – 21. 8. 2009 za 1 350,- Kč

V ceně je 2x svačina, oběd, pitný režim, pojištění, organizace výletů a dalších akcí.

Denní program: celotáborová hra na každém turnusu, soutěže, hry. Pro děti od 5 let.

Příhod: 7:00 – 8:00 hodin, odchod: 15:30 – 16:30 hodin

Přihlášky a platby do konce května 2009: Dům dětí a mládeže, Pod Šachtami 294, Příbram IV

tel.: 318 623 127, e-mail: [bednarikova@ddm.pb.cz](mailto:bednarikova@ddm.pb.cz)

Marcela Jelínková, Okružní 202, Příbram VII, tel.: 318 631 910, 607 529 763

e-mail: [vamatrem@volny.cz](mailto:vamatrem@volny.cz), [www.volny.cz/vamatrem](http://www.volny.cz/vamatrem)

**Letní rybářský tábor 2009 pořádá Dům dětí a mládeže Příbram.**

Termín: 8. 8. 2009 za 3 250 Kč, místo: Orlická přehrada – základna Loužek.

Na přípravě a průběhu se podílejí členové Rybářského svazu. Tábor je věkově neomezen – pro chlapce i děvčata do 18 let. Rybářské vybavení bude zapůjčeno.

Program: vodní sporty, výlety, hry + rybářská tematika. K dispozici bude plachetnice a motorový člun, projížďky pod vedením oprávněné a způsobilé osoby. Doprava tam a zpět smluvním autobusem, ubytování ve stanech s podsadami. Jako jídelna slouží klubovna a další kryté prostory v případě nepříznivého počasí. Pestrá strava s dostatkem ovoce a zeleniny 4x denně. Přihlášky a platby: Dům dětí a mládeže, Pod Šachtami 294, Příbram IV tel.: 318 623 127, 601 234 425, e-mail: [bednarikova@ddm.pb.cz](mailto:bednarikova@ddm.pb.cz)

**Tábor 2009 pořádá Kmen Mohawk Příbram**

Termín: 25. 7. – 16. 8. 2009 za 2 800 Kč, (do konce dubna), za 3 000 Kč (do konce května) a 3 500 Kč (později). V indiánských stanech u Borotína u Tábora.

Program: indiánské a jiné dobrodružné i sportovní hry, výroba indiánských oděvů, výzdoby a náčiní. Účastníci si sami vaří, zúčastní se táborové hry „Lovci mamutů“, zkouší si život v pravěku – stavění chýše, křesání ohně, pečení placek na kameni i chleba v peci z jílu, zúčastní se základního vodáckého výcviku a vyzkouší si být zdravotnickým záchranářem. Přihlášky: František Máška, tel.: 774 914 200, Vitěžslav Čermák, tel.: 605 483 904 [www.mohawkovce.unas.cz](http://www.mohawkovce.unas.cz), [www.lhjezekvita.blog.cz](http://www.lhjezekvita.blog.cz)

**Dětské tábory se Salamandrem – Letní stanový tábor v Nezabudicích**

Termíny: 1. 7. – 18. 7. 2009 za 4 190 Kč: Děti se budou učit znát staré české zvyky a svátky, které se v minulosti slavily v našich vesnicích.

18. 7. – 1. 8. 2009 za 3 980 Kč: Tento rok se vydáme po stopách známého kouzelníka Harryho Pottera a jeho kamarádů. Děti si vyzkouší čarodějnické dovednosti a pokusí se rozluštit tajemství Kamene mudrců. Hra, při které si procvičí zručnost a znalost hvězdné oblohy a lesních bylin.

1. 8. – 15. 8. 2009 za 3 970 Kč: Děti si mohou vyzkoušet život křováčkových kmenů v Jižní Africe poblíž pouště Kalahari – čeká je boj s pískem, horkem, suchem a křoví čím ještě. Pro děti od 7 do 15 let. Tábor se stane s podsadou. Spousta her, soutěží, zpívání s kytarou, celotáborová hra a hromada zajímavých rukodělných prací.

**Dětské tábory se Salamandrem – Jazykový a vodácký tábor v Nezabudicích**

Termíny: 1. 7. – 18. 7. 2009 za 4 250 Kč

I. Pro děti od 12 do 16 let: „Na palubě Černého korzára“ – vodácký tábor spojený se sjezdem Berounky – nácvik vodáckých dovedností, hry na suchu, táboráky, hry ve vodě a na lodích, výuka jízdy na dolním a horním jezu, večery v tee-pee u kytary, Neptun, dva „putáky“.

Jen pro dobré plavce!

II. Pro děti od 7 do 15 let: „Indiánské léto“ – řemeslné dílny, koupání, plavba na lodích, sportovní hry a soutěže, večery v tee-pee u kytary, výlety do přírody a hry v přírodě...kroužek angličtiny hrou.

Přihlášky na <http://salamandr.wgz.cz>, nebo o. s. Salamandr, Prokopská 334, Příbram VI (úterý a čtvrtek od 9 – 18 hodin, tel.: 723 143 531, e-mail: [o.s.salamandr@seznam.cz](mailto:o.s.salamandr@seznam.cz), <http://salamandr.wgz.cz>



