

# Kahan



PŘÍBRAM

14

## HOKEJOVÝ SVÁTEK V PŘÍBRAMI

Na zimním stadionu  
nastoupí národní tým

18

## HVĚZDOU JE JOSEF LAUFER

Ples seniorů  
za dveřmi

22

## SVATÁ HORA ZA STROMY

Bude na příbramskou  
dominantu lepší výhled?

# Obchvat Příbrami: Přijďte na veřejnou debatu





NOVÉ PROJEKTY

PRODEJ RODINNÝCH DOMŮ

za cenu bytu

PŘÍBRAM

www.radovkypribram.cz

www.trojdomypribram.cz

777 61 61 61

inzerce

Knihovna Jana Drdy nabízí pro návštěvníky města:

Komentované prohlídky staré Příbrami

Nebaví vás poznávat město podle obchodů?

Využijte naší nabídky poznat historii a zajímavosti staré Příbrami ve společnosti zasvěceného průvodce.

Prohlídka vydá asi na 2 km, strávíte na ní přibližně hodinu, zaplatíte 30,- Kč za osobu a uskuteční se pro nejméně 5 účastníků.

Domluvit si ji můžete (nejlépe předem) na e-mailu [icko@kjd.pb.cz](mailto:icko@kjd.pb.cz) nebo telefonicky na čísle 318 622 384 či přímo v kontaktním místě: Informační centrum – Knihovna Jana Drdy na náměstí T. G. M. 156, Příbram I <https://www.kjd.pb.cz/icko/>

MISTROVSTVÍ ČR A PŘEBOR ČR

V SYNCHRONIZOVANÉM, bruslení

24. 2. 2018 | Zimní stadion Příbram

Program závodu

8.00 - 12.30	oficiální tréninky
13.00	slavnostní nástup a slavnostní zahájení
13.30 - 18.00	soutěžní programy, krátké programy a volné jízdy
18.00 - 19.00	slavnostní nástup a vyhlášení výsledků

Za podpory města Příbram

PŘÍBRAM

inzerce

## OBSAH ČÍSLA

4

NOVÁK BUDE LETOS PATŘIT CELÉ RODINĚ

14

V PŘÍBRAMI SE PŘEDSTAVÍ NÁRODNÍ TÝM

16

ČAS PRO VAŠE NÁVRHY VRCHOLÍ

18

HVĚZDOU PLESU PRO SENIORY BUDE JOSEF LAUFER

20

SLOŽITÝ STROJ NA 200 000 JÍDEL ROČNĚ

22

SVATOU HORU ZAKRÝVAJÍ STROMY, RADNICE CHCE NA DOMINANTU VYLEPŠIT VÝHLED

Ach ta demokracie .....	3
Farmářské trhy začnou 17. března.....	4
Nenechte si ujít masopust na Březových Horách .....	5
Sportovní zařízení v poločase změny .....	8
Nesprávný způsob jízdy byl nejčastější příčinou nehod .....	10
Vydejte se po stopách známých příbramských osobností .....	11
Musíme si pomáhat.....	12
Sportovní příměstský tábor o jarních prázdninách .....	13
Výměny oken spolknou nejvíce peněz .....	17
Nezapomeňte na poplatky za odpady a psy .....	19
Svatá Hora: spojení nebe se zemí .....	23
Máte nápad, co v Příbrami vybudovat a vylepšit? .....	25
Uprchlíci z Valle di Ledro přicházejí do Příbrami (II.) .....	26
Po návštěvě Svaté Hory se rozhodl financovat stavbu kaple .....	28
Nabídka městského majetku k pronájmu nebo prodeji .....	30
Kalendář akcí v Příbrami .....	31

**Kahan** - Zpravodaj města Příbram, vychází měsíčně, slouží k informování občanů města Příbram. **Vydává:** Město Příbram, Tyršova 108 (IČ: 00243132) pod registračním číslem Ministerstva kultury ČR E11726 v nákladu 15 500 výtisků. Do každé domácnosti v Příbrami je doručen jeden výtisk zdarma. **Místo vydání:** Městský úřad Příbram, Odbor kancelář města, Příbram I, Tyršova 108, tel.: 318 402 281, e-mail: [kahan@pribram.eu](mailto:kahan@pribram.eu). **Příjem inzerce:** Odbor kancelář města, tel.: 318 402 281, e-mail: [kahan@pribram.eu](mailto:kahan@pribram.eu). Za věcnou správnost článků odpovídají autoři. **Redakční rada:** Ing. Jindřich Vařeka, Bc. Zuzana Kučerová, Mgr. Alena Ženišková, Mgr. Václav Švenda, Pavlína Svobodová, JUDr. Pavel Čámský, Václav Bešťák. **Šéfredaktor:** Stanislav D. Břeň. **Redakční uzávěrka** je 15. den předchozího měsíce. Další zprávy radnice na [www.pribram.eu](http://www.pribram.eu) nebo na adrese [facebook.com/mestskyuradpribram](https://facebook.com/mestskyuradpribram). Toto číslo vychází 13. února 2018.

### ACH TA DEMOKRACIE

**P**rezidentské volby jsou už chvíli za námi, vášně ustoupily a starosti všedních dnů vytlačily tuto napínavou epizodu do ústraní. Leckterý čtenář mi možná vyčte, že slůvkem epizoda až příliš zlehčuji tak vážnou věc, jakou volba prezidenta ve skutečnosti je.

Avšak ruku na srdce, kolikrát denně si na nedávné klání ještě teď vzpomeneme? Ano, bylo to napínavé. Ostatně stejně tak, jak utkání playoff umí být. Systém playoff neuznává remízu a poražený musí z kola ven. Je to brutální hrací systém, ve kterém zhusta rozhoduje náhoda. U vyrovnaných soupeřů stačí jedno malé zaváhání, jediná malá chybička, náhodný porыв větru, nečekané slunce do očí... a všechny naděje jsou pryč. Kruté, leč spravedlivé.

Rozhodně spravedlivější, než herní systém užívaný v komunálních nebo parlamentních volbách. V něm ani po zápase nikdo neví, kdo je vítěz a kdo poražený. Po zápase se jednotlivá mužstva musí mezi sebou a bez sudího dohodnout, kdo zůstává na hřišti a kdo půjde na střídačku. A to ještě není všechno. Práva těch, co jsou na střídačce, nesmí být nijak okleštěna. Hráč na střídačce může nejenom tleskat nebo bučet, ale je mu povoleno i chytat kolemběžící hráče za dres, vrhat překážky na hrací plochu, mlžit a vřazovat dýmovnice, posouvat branky, umazávat skóre, mydlit stupínky vítězů a průběžně i planými sliby podmazávat sudího (rozuměj občany). Nu, a výsledná kvalita zápasu tomuto hernímu systému přesně odpovídá.

Ti, co zůstávají na hřišti, to vážně nemají jednoduché. Bývalí nepřátelé, co po sobě ještě včera plivali, jen to pleskalo, si dnes jako staří kamarádi musí sednout a dohodnout se. Čí vize je důležitější, koho priority budou „prioritnější“, či rozhodnutí bude platit a kdo bude nakonec za případné neúspěchy zodpovědný. Co na tom, že se vzájemně k smrti nenávidí, co na tom, že jeden táhne hot a druhý čehý...

Výše popsanému hernímu systému se říká demokracie. Jedná se o systém hojně užívaný v civilizovaných zemích, jenž přežívá již po staletí jenom proto, že dosud nikdo nevymyslel nic humánnějšího.

Vím, zní to poněkud beznadějně, ale až tak bezvýhodné to zas není. Naštěstí v případě velmi hrubého faulu může sudí (občané) poslat na trestnou lavici kterékoli mužstvo. Natvrdo, na čtyři roky nepodmíněně, pěkně až za plexisklo, odkud se hra dá ovlivňovat už jenom velmi málo. Podmínkou však je, aby sudí dobře četl hru, pozorně se díval a uměl rozpoznat i filmování. V opačném případě hrozí, že červenou kartu ukáže nepravému. I to se nejen ve fotbale stává.

Ještě dovolte slůvko k sudímu. Ten to také nemá lehké. Chodí do práce a na hřišti moc nepobude. O hru se počne zajímat většinou spíše až k večeru. To si sedne k televizi a tehdy mu ti, co na hřišti taky vlastně moc nepobyli, povědí, co si má o zápase myslet. Zápas je dlouhý, trvá léta a sudí se často rozhodne až v posledních minutách. Není se co divit, že za takových podmínek se sudí rozhodne schizofrenně a do další hry nominuje ty, co sám chce i nechce.

Vážený sudí, rozuměj občane, sleduj prosím, co hráči na tvém hřišti předvádějí už dnes a uchovávej jejich jednání v paměti do chvíle, kdy budeš o jejich příští nominaci opět rozhodovat.

**Jindřich Vařeka**  
starosta města Příbram

| 2 |

| 3 |





**Divadlo se rozloučilo se třemi inscenacemi**

V Divadle A. Dvořáka se v průběhu února uskutečnily tři derniéry. Prvním představením, se kterým se divadlo rozloučilo, byla v pátek 2. února Arabská noc (na snímku). Diváci naposledy viděli také komedii s detektivní zápletkou Spojovací dveře. V polovině měsíce se uskutečnila derniéra absurdní komedie o manipulaci Narozneniny.

**Vlastivědné semináře v A3V**

Vzdělávací institut Středočeského kraje připravil v rámci Akademie třetího věku druhý semestr akademického roku 2017/2018. Zájemci se mohou přihlásit na semináře Vlastivědné putování po českých regionech. Jde o čtyři semináře, které mohou účastníkům sloužit jako průvodce českými regiony při individuálních výletech. Výuka začíná 16. února v 9.00 v učebně VISK na II. poliklinice. Poplatek za program v rozsahu 4 x 5 vyučovacích hodin vedený lektory Ivanem Bauerem a Radkem Kotlabou činí 750 korun (trvale žijící v Příbrami platí 550 korun).

**Sběrný dvůr je v sobotu déle otevřen**

Od začátku února je prodloužena pracovní doba v příbramském sběrném dvoru. Pracovníci Technických služeb Příbram, které dvůr provozují, jsou nově přítomni v sobotu v čase 9.00 až 13.00. Do sběrného dvora můžete odvézt odpad, který se nepatří do běžných popelnic nebo do kontejnerů na separovaný odpad.



ječmenným sladem nebo bezlepkovým pšeničným sirupem. Výrobky také neobsahují chemická dochucovadla, konzervanty a živočišné tuky, a proto je nakupují rovněž vegani a makrobiotici.



Návštěvníci se mohou těšit na celkem šest hodin zábavy. Areál se otevře v 18.00, o půl hodiny později začne hodinové vystoupení Michala Šindeláře s kapelou. Od 20.00 do 21.30 bude pódium patřit Keksu a od 22.00 si fanoušci užijí půldruhé hodiny trvající vystoupení Smokie. Předprodej vstupenek zajišťuje Infocentrum Knihovny Jana Drdy a síť Ticketpro a Ticketstream.

**Kovohutě s historicky nejvyššími tržbami**

Loňské tržby společnosti Kovohutě Příbram nástupnická poprvé překročily tři miliardy korun, s meziročním nárůstem o 20 %. Jde tedy o nejvyšší tržby v historii. Výše tržeb je ovlivněna aktivitou a přístupem zaměstnanců jednotlivých divizí, dále burzovními cenami zájemových kovů a množstvím prodaného olova. Na vysokých prodejích se podílely všechny čtyři divize (divize Recyklace olova, Drahé kovy, Elektrodopad a Produkty). Pracovníci podniku v roce 2017 vyrobili rekordních téměř 51 000 tun rafinovaného olova a jeho slitin (Pb měkké, Pb tvrdé, speciální slitiny atd.), což je nejvyšší roční produkce v celé 231leté historii hutě. Surového olova hutníci vyrobili dokonce téměř 56 000 tun. Pro ekologickou recyklaci bylo vykoupeno celkem více než 75 000 tun olověných odpadů (zejména olověných baterií).

**Novák bude letos patřit celé rodině**

Stalo se již tradicí, že město Příbram v červnu v areálu Nového rybníku pořádá velké tematické akce. Nejinak tomu bude letos, kdy město s dalšími partnery chystá na 23. června celodenní Family fest. Program se v tuto chvíli připravuje, ale již nyní je patrné, že si užije celá rodina. Dětská sekce bude naplněna atrakcemi a programem pro nejmenší a teenagery. Chystají se tvůrčí dílničky, vystoupení Youtuberů, kouzelnická show nebo exhibice v novém skateparku. Svě „stanoviště“ budou mít také ženy - město má v plánu otevřít beauty zónu s prezentacemi kadernických salonů nebo líčení. Součástí by mohly být i kulinařská, módní a sportovní sekce. Zóna pro muže bude pojata jako beer fest s přehlídkou minipivovarů, soutěží o nejlepší pivo, degustacemi či soutěžemi ve stylu o největšího siláka. Večer bude následovat hudební a zábavní program a již v tuto chvíli je potvrzena kapela Slza. Pokud se vydaří počasí, návštěvníci jistě uvítají možnost vyzkoušení vodních atrakcí nebo mini-golfu. Vstupné bude zdarma.

**Příbram těsně zvolila Miloše Zemana**

Na konci ledna si Češi zvolili nového prezidenta. Na dalších pět let se jím stal Miloš Zeman. Jeho vyzyvatel v druhém kolem Jiří Drahoš získal celorepublikově o přibližně tři procentní body méně (tomu odpovídá asi 150 000 hlasů). V samotné Příbrami byl soubor ještě napínavější - Miloš Zeman získal 50,31 %, Jiří Drahoš 49,68 %. Volební účast ve městě přesáhla 64 %, celorepublikově pak 66 %. Na celém Příbramsku zvítězil v druhém kole Jiří Drahoš s 51,08 % odevzdaných hlasů.



jmenuje Urgentní příjem a vyšla už ve druhém vydání. Obě vydání jsou však v tuto chvíli rozebraná. „Jedná se převážně o moje zkušenosti z urgentního příjmu, například i v FN Motol a ze zahraničí. Hodně se o tuto problematiku zajímám i v rámci České společnosti intenzivní medicíny. Kromě této knihy jsme s kolegy z Motola napsali i Urgentní příjem - komentované kazuistiky. Příští rok bych rád vydal knihu o třídění pacientů na urgentním příjmu,“ řekl o knize a dalších plánech Martin Polák. Vyhlášení a předávání cen se uskutečnilo v prostorách Valdštejnského paláce a zúčastnil se ho předseda senátu Milan Štěch a mnoho akademiků.

**Statistici zjišťují životní podmínky obyvatel**

Český statistický úřad 3. února zahájil každoroční šetření životních podmínek a příjmů domácností. Proškolení tazatelé do 27. května osobně navštíví více než 11 000 domácností v celé ČR. Cílem akce je získat aktuální údaje pro hodnocení sociální a ekonomické situace obyvatel, data jsou pak srovnatelná za 34 evropských států. Domácnosti zahrnuté do šetření byly vybrány na základě náhodného výběru provedeného počítačem. Tazatelé se prokážou průkazem a pověřením Českého statistického úřadu.

**Vezměte děti na prohlídku školy**

Základní škola pod Svatou Horou pořádá pro všechny předškoláky a jejich rodiče Den prvňáčka, který se bude konat v sobotu 24. února od 8.30 do 11.00 v prostorách školy. „Přijďte se blíže seznámit s prostředím, ve kterém se učíme, na chvíli usednout do školní lavice, něco si namalovat, spočítat, zasportovat si v tělocvičně, vyzkoušet si, co umí počítač, a zkusit i další činnosti, které jsme pro vás připravili, ve škole si prohlédnout, co vás zajímá,“ láká ředitel školy Roman Behún. Z důvodu dostatečného časového prostoru na plnění všech připravených aktivit škola vyzývá rodiče, aby s dětmi přišli do 9.00. Pokud se s dětmi chystáte teprve do mateřské školy, můžete využít nabídku Mateřské školy ve Školní ulici. Od 20. února každé úterý od 10.00 do 11.00 zde pořádají dopolední seznamování se školkou. Termín zápisu je stanoven na 3. května.

**Nenechte si ujít březohorský masopust**

Hornické muzeum Příbram pořádá v sobotu 17. února tradiční masopustní průvod. Letošním tématem bude Brdulka (divoženka Brd) a sedm permoníků. Na přípravě lidové slavnosti se podílejí také bohutínští dobrovolní hasiči, kteří masopust pořádají už 92 let. Právě proto vyjde průvod ze staré hornické obce Bohutín v čele s brdským duchem Fabiánem. Přibližně v 10.00 přijde za doprovodu kapely na nádvoří Ševcůnského dolu v Příbrami na Březových Horách. Masopustní taškařice se pak odehraje na prostranství mezi šachetní budovou a strojovnou.

**Adventní hrnky pomohly útulkovým psům**

Na prosincových adventních trzích v Příbrami si občané mohli koupit svažené víno do hrnků, jejichž design měli na starosti žáci příbramských základních a základních uměleckých škol. Radní rozhodli, že zisk z prodeje, který činí 4475 korun, bude věnován Psímu útulku v Lazci.

■ Aktuality zpracoval: Stanislav D. Břeň

**Příbram si připomene 100. výročí založení republiky**

Letos si město Příbram připomene 100. výročí založení republiky. Sto let uplynulo také od návratu lederských uprchlíků do vlasti. Přinášíme výběr z dosud ohlášených událostí a aktivit:

**LITERÁRNĚ-VÝTVARNÁ SOUTĚŽ K PŘIPOMENUTÍ 100. VÝROČÍ NÁVRATU LEDERSKÝCH UPRCHLÍKŮ DO VLASTI**

Město Příbram ve spolupráci s Knihovnou Jana Drdy a Státním okresním archivem Příbram připravilo pro žáky základních a středních škol tematickou soutěž. Nejlepší literární práce vybrané odbornou komisí budou otištěny ve dvojjazyčném italsko-českém sborníku. Vítězná výtvarné práce si budou moci lidé prohlédnout v ambitech na Svaté Hoře, a to ve dnech 26. dubna až 15. května 2018. Vydaný sborník poslouží mj. jako dar pro potomky italských uprchlických rodin, kteří navštíví Příbram u příležitosti slavnostního koncertu dne 30. dubna 2018.

**SLAVNOSTNÍ KONCERT NA POČEST 100. VÝROČÍ NÁVRATU LEDERSKÝCH UPRCHLÍKŮ DO VLASTI**

V pondělí 30. dubna navštíví Příbram potomci italských uprchlických rodin. Program celého dne bude koncipován k uctění památky obyvatel lederské oblasti, kteří v době první světové války žili v Příbrami a okolí. Na Svaté Hoře bude v 10.00 sloužena mše svatá. V odpoledních hodinách proběhne pietní akt na březohorském hřbitově. V podvečer se ve svatohorské bazilice uskuteční společný koncert pěveckého sboru Cima D'Oro, Vepřekova sboru a Příbramské filharmonie. Vstup na koncert je volný.

**VÝSTAVA GLI SPOTATI**

Galerie Františka Drtikola uspořádá ve dnech 31. května až 24. června 2018 výstavu Gli Spotati pojednávající o životě italských uprchlíků v době války na území pozdějšího Československa. Výstavu, kterou bude možné v roce 2018 navštívit ve více než desítkě měst ČR, vytvořilo muzeum v italském Roveretu.

**PŘEDNÁŠKA PRO VEŘEJNOST**

Na podzim se v příbramském archivu uskuteční přednáška, která připomene rok 1918 s přihlédnutím k situaci na Příbramsku. Přednáška bude určena učitelům základních a středních škol, ale také široké veřejnosti.



# Obchvat Příbrami: Velká veřejná debata již za několik dní

O loňských letních prázdninách jsme publikovali článek, který přibližoval, jak bude vypadat jihovýchodní obchvat města v bezprostřední blízkosti Příbrami. Na obchvatu se stále pracuje, a proto se některé věci změnily. Publikujeme aktualizovanou mapu obchvatu, která přibližuje současný stav.

V současnosti se pracuje na tzv. druhé části obchvatu mezi křižovatkou na Brodě a Bohutínem. Realizace této etapy se předpokládá v letech 2020 a 2030. První část (Brod - Nová Hospoda) a třetí část (Nová Hospoda - Evropská) čeká další příprava a posouzení ekonomického hodnocení, resp. stanovení dopravní prognózy v závislosti na nových předpisech Evropské unie. Větší část prováděcích pokynů byla v polovině listopadu 2017 aktualizována a je k dispozici na webových stránkách Státního fondu dopravní infrastruktury ([www.sfdi.cz](http://www.sfdi.cz)). Ještě je nutné aktualizovat takzvané růstové koeficienty dopravy (TP 225 Prognóza intenzit automobilové dopravy). Nová prognóza je ve zpracování, její konečné vydání se podle vyjádření Ředitelství silnic a dálnic předpokládá přibližně v létě tohoto roku.

## PO ŽÁDOSTI O ÚZEMNÍ ROZHODNUTÍ BYLO ŘÍZENÍ PŘERUŠENO

Ředitelství silnic a dálnic podalo žádost o vydání územního rozhodnutí, ale řízení bylo hned přerušeno pro nedostatek na straně vyjádření nutných pro jeho pokračování. Čeká se zejména na stanovisko Ministerstva životního prostředí a na již zmíněný výpočet efektivity stavby. Důvodem pro podání neúplné žádosti byla snaha investora postupovat v souladu s původním i novelizovaným zněním stavebního zákona (novela nabyla účinnosti k 1. lednu 2018). Nesouhlasná stanoviska vlastníků pozemků nebrání vydání územního rozhodnutí, vlastnické poměry však musejí být vypořádány pro vydání stavebního povolení.

V posledních týdnech se proti druhé části obchvatu vyslovilo několik osadních výborů a obyvatel, kterých se stavba bezprostředně dotkne. Upozorňují zejména na to, že podle aktuálního stavu rozpracovanosti celého obchvatu bude druhá část stát o několik let dříve, než se dokončí celý obchvat. Někteří dokonce říkají, že celý obchvat se nikdy nedobuduje. V obou případech se kritici obávají, že značná část dopravy bude projíždět přes Zdaboř. Nejen starousedlíci také zpochybňují, zda je obchvat třeba trasovat přes nejbližší část města, která slouží občanům k rekreaci. Zejména obyvatelé Březových Hor a Bohutína však po obchvatu volají už celá léta. Transzitní osobní i nákladní doprava totiž projíždí zejména přes tuto část města.

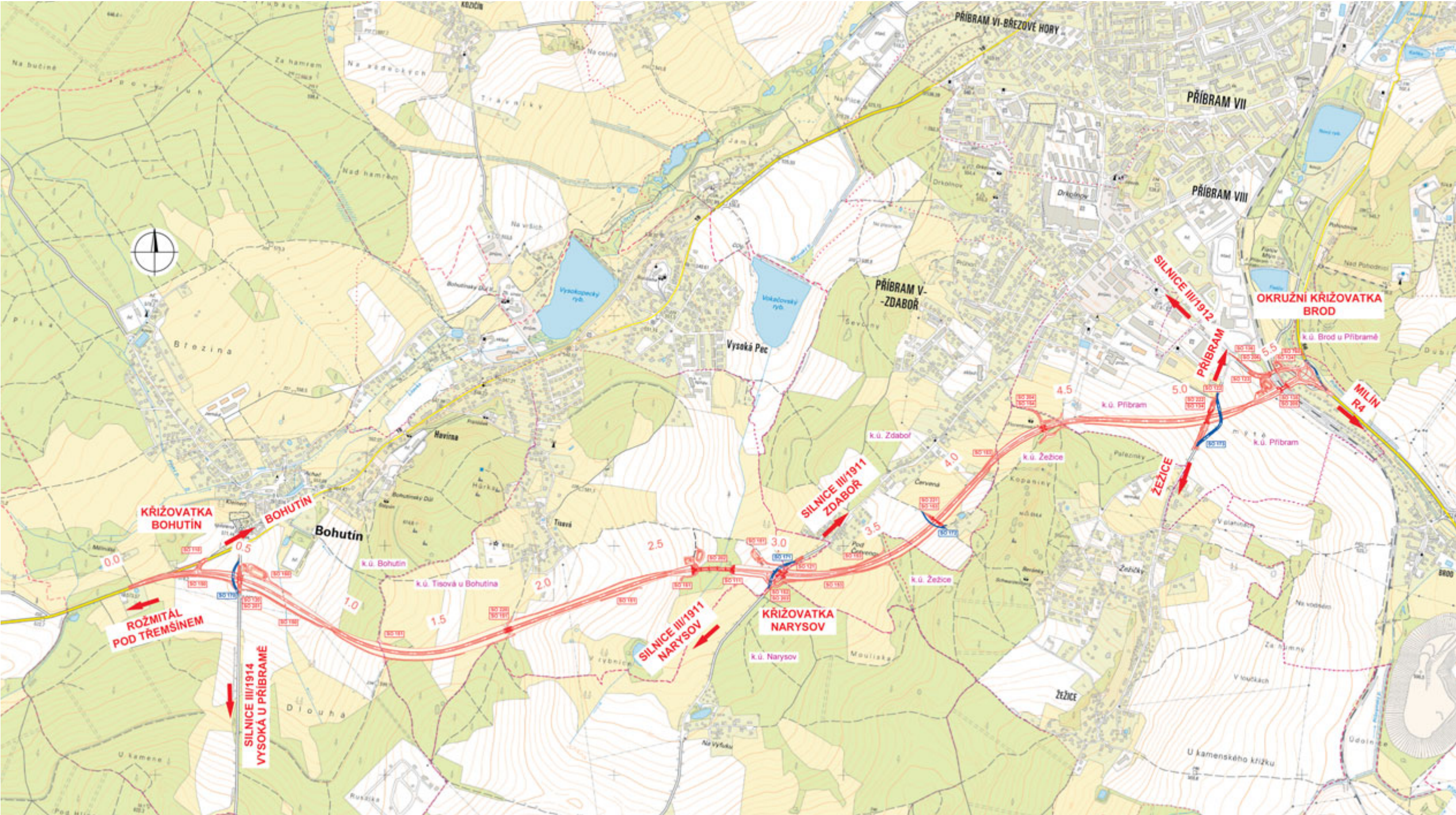
## DEBATA SE ZÁSTUPCI ŘEDITELSTVÍ SILNIC A DÁLNIC

Nedávného jednání osadního výboru na Zdaboři se účastnil také příbramský starosta Jindřich Vařeka. Od té doby proběhlo několik menších setkání osadního výboru i zainteresovaných občanů a vlastníků přilehlých pozem-

ků. Aktuálně se připravuje větší debata nejen s vedením města, ale rovněž zástupci investora, která by měla rozptýlit obavy občanů. Debata se bude konat v úterý 20. února v 17.00 v jednacím sále na náměstí T. G. Mase-

ryka 121. Akce je určena pro širokou veřejnost a očekává se, že lidé vnesou své připomínky k obchvatu.

■ Stanislav D. Břeň



### Obchvat v číslech:

**9906 m:** Délka všech částí jihovýchodního obchvatu Příbrami; Obchvat sestává ze tří částí - první probíhá mezi Novou Hospodou a Brodem, druhý úsek spojuje Brod a Bohutín, třetí představuje spojkou z Nové Hospody na Evropskou. Nejdále je aktuálně příprava druhé části.

**1,5 miliardy korun:** Odhadované náklady na realizaci celé stavby; finální cenu určí výběrové řízení.

**2020:** Plánovaný rok zahájení výstavby druhé etapy, hotovo by mělo být do roku 2023.

**6000:** Tolik aut denně by měl obchvat odvést z Rožmitálské ulice či Bohutína; Většinově jde o osobní automobily, přibližně desetinu tvoří podle studie nákladní vozy.

**2002:** Od tohoto roku počítá územní plán města a následně i Středočeského kraje se současnou trasou. Byly posuzovány další dvě varianty - údolím Litavky a další varianta jihovýchodním směrem. Jako nejvýhodnější byla vybrána modifikovaná varianta jihovýchodním koridorem.



# Sportovní zařízení v poločase změny

Sportovní zařízení města Příbram spravuje unikátní trojici sportovních areálů, které se nacházejí v bezprostřední blízkosti a poskytují sportovní vyžití pro vrcholové i rekreační sportovce. Jde o plavecký bazén se sportovní halou, zimní stadion a Nový rybník. Cílem nového vedení SZM je vytvořit ucelený koncept sportovišť a služeb včetně do budoucna chystaného aquaparku. „Věřím, že přilákáme mnoho sportovců, turistů a sportovních klubů. Příbram má skvělou polohu nedaleko Prahy, a může se tak stát centrem sportující veřejnosti z širokého okolí,“ říká ředitel SZM Jan Slaba.



Sportovní zařízení pořádá také letní příměstské tábory.

Foto: SZM

Sportovní zařízení města Příbram (SZM) má téměř půl roku nového ředitele, pod jehož vedením se realizuje mnoho inovací. „První tři měsíce jsem měl na poznání struktury celé organizace, ale už od začátku jsme započali zásadní personální, technické, provozní i systémové změny, abychom SZM nasměrovali k lepšímu fungování,“ podotýká energicky ředitel Jan Slaba.

Rozptýl potřebných změn na SZM je opravdu široký - začíná rezervacemi ledů, které se doposud účastnilo pět osob postupně si předávajících informace, až po koncepční změny související s rozvojem areálu Nový rybník. Zvláštní kapitolou je modernizace aquaparku, které se ale v následujícím textu nebudeme věnovat. Co se tedy změnilo a s jakou vizí chce nové vedení pokračovat?

Veškeré změny v SZM mají přímý vliv na kvalitu služeb a návštěvnost.

”

## DÍKY REKONSTRUKCI ZIMÁKU PŘÍJEDE I REPREZENTACE

Na zimním stadionu se v posledních dvou letech masivně investovalo. Kompletní rekonstrukcí prošly šatny, sociální zařízení, hotelové pokoje, systém osvětlení a zázemí. SZM má k dispozici také novou rolnu s pohonem šetrným vůči životnímu prostředí. Na březnu se chystá instalace nových světelných tabulí a za několik dní vstoupí do plného provozu rezervací systém.

Postupně se rozšiřují otevírací hodiny a služby pro veřejnost a chystají se kurzy bruslení pro školky a školky. Nová inlineová plocha, která přispěje k vyžití haly i v letních měsících, bude nabídnuta sportující veřejnosti i pořadatelům turnajů. „Do budoucna bychom chtěli přilákat turnaj reprezentace v inlineovém hokeji,“ říká Jan Slaba. Místostarostka Alena Ženíšková, do jejíž gesce SZM spadá, dodává, že díky všem realizovaným investicím a změnám se k zimáku daří přitáhnout pozornost široké hokejové veřejnosti: „Hraje tu extraligový ženský tým pražské Slavie, konaly se zde Světový víkend dívčího hokeje a Turnaj 4 zemí. A vrcholem našeho snažení je, že zanedlouho na zimní stadion nastoupí česká reprezentace.“

## NOVÝ RYBNÍK NOVÉ GENERACE

Odpočinkový areál Nový rybník představuje příbramský klenot, který byl dlouho zanedbáván. Podobnou plochu v bezprostřední blízkosti centra má k dispozici jen málokteré město. Proto se většina investice energie SZM i radnice upírá právě tímto směrem. Vloni skončila první etapa rekonstrukce, která



Při zápasech příbramských volebalistů bývá sportovní hala zaplněna do posledního místa.

Foto: Miroslava Poláková

zahrnovala především kompletní rekonstrukci rybníku včetně vytvoření ostrůvku s altánem, vybudování multifunkčního a vodního hřiště, instalaci mobiliáře, vzduchových trampolín a vyřezávaných dřevěných soch (ty budou ještě přibývat). Na jaře se slavnostně otevře modernizovaný skatepark dobudovaný před koncem roku. Jako dílny a zázemí pro SZM slouží dvě budovy, jež doposud využívali skauti a pionýři (v současnosti sídlí v někdejší budově Městských lesů Příbram v ulici Čs. armády).

Už před koncem roku byla zahájena druhá etapa, která spočívá ve vybudování nové restaurace s velkým prostorem pro posezení, sociálního zařízení a plavčíkárny. Ta poslouží také jako půjčovna sportovních potřeb typu paddleboardů nebo šlapadel. Milovníci vodních atrakcí se mohou těšit na nafukovací vodní hrad, mlžítka a další vodní osvěžení. „Vznikne lanový park, v němž využijeme některých prvků z před časem demontovaného hřiště na Rynečku,“ podotýká Jan Slaba. Ve spolupráci s organizací Fauna Hrachov bude na Nováku založena minizoo, kde najdou nový domov

## Jan Slaba



Do funkce ředitele Sportovního zařízení města Příbram byl jmenován na základě výběrového řízení na začátku září 2017. Nahradil Petru Zelenkovou, která řídila organizaci dočasně od června téhož roku. Vystudoval školu tělesné výchovy a sportu Palestra. Profesně působil jako provozovatel sportovních a relaxačních zařízení. Na Technické univerzitě v Liberci vyučoval tělesnou výchovu a sport.



Díky inlineové ploše bude malá hala zimního stadionu sloužit i v létě.

Foto: Miroslava Poláková

kozy, ovce a také odchycení a zranění dravci. Chovatelé psů se mohou těšit na psí park s herními prvky, který se bude nacházet naproti skateparku pod železniční trať.

Letos by se na Novém rybníku měla začít budovat také první část chystané inlineové dráhy. „Až bude kompletně hotová, spojí Nový rybník s územím kolem Fialáku a bude dále napojena na cyklostezku na Brod,“ nastiňuje představy Jan Slaba. Zatím pouze v plánech je vybudování venkovní posilovny.

## BEZPLATNÝ VSTUP TRVÁ

S masivními investicemi souvisí úprava režimu na Novém rybníku. Areál by sice měl zůstat otevřený široké veřejnosti a se zpoplatněním se nepočítá, některé služby však hrazené budou. Půjde například o nový minigolf, některé vodní atrakce a parkování s vybudovaným příjezdem od Drupolu, které bude k dispozici pod minigolfem. „Od letošní sezony začnou rovněž platit nové provozní a návštěvní řády tak, aby se všichni návštěvníci mohli na Nováku cítit příjemně,“ vysvětluje Alena Ženíšková. Novinkou bude uzavření areálu už ve 22.00 a z loňska trvá zákaz vstupu se psy.

Rozhodnuto ještě není o osudu letního kina. V loňské sezoně se uskutečnil „test zájmu“ prostřednictvím vysílaných retro filmů. Přišlo pár stovek lidí, ale celková návštěvnost skončila za očekáváním. Letos by tedy SZM mělo na zkoušku nasadit digitální vysílání a promítat několik premiérových snímků. „Zájem veřej-

Vybrané investice z poslední doby	
<b>ZIMNÍ STADION:</b>	
<b>Rekonstrukce WC:</b>	3 100 000 Kč
<b>Rekonstrukce šaten:</b>	8 100 000 Kč
<b>Výměna světel:</b>	1 530 000 Kč
<b>Sedáky:</b>	890 000 Kč
<b>Elektrická rolna:</b>	3 000 000 Kč
<b>NOVÝ RYBNÍK</b>	
<b>Sekačka Grashoper:</b>	470 000 Kč
<b>Multikára Magma:</b>	450 000 Kč
<b>Skatepark:</b>	6 000 000 Kč
<b>Trampolíny:</b>	420 000 Kč
<i>Pozn.: Částky bez DPH jsou zaokrouhleny na celé desetitisíce (zimní stadion).</i>	



Cvičení ve vodě přitahuje zejména ženy všech věkových kategorií.

Foto: Miroslava Poláková

nosti pak určí, zda letní kino bude dále sloužit svému primárnímu účelu, nebo zda se v něm jen příležitostně uskuteční hudební akce,“ upozorňuje ředitel SZM.

Přímo pod SZM nespadá Junior klub, ale protože tvoří součást služeb na Novém rybníku, stojí za zmínku. V těchto týdnech probíhá kompletní rekonstrukce, která v případě dodržení plánu výstavby skončí v létě. Kromě lehkého občerstvení s posezením na terase bude zařízení nadále sloužit jako hudební a kulturní klub. Město v současnosti hledá dlouhodobého provozovatele.

## INVESTICE A NOVINKY PŘITAHUJÍ ZÁJEM VEŘEJNOSTI

Veškeré změny, které se v SZM aktuálně realizují, mají přímý vliv nejen na kvalitu služeb, ale také na návštěvnost. „Sportovní hala, kde se hraje volejbal, florbal a házená, je prakticky permanentně vyprodaná. Změn na zimáku si začínají všímat návštěvníci a už registrujeme třeba tisícovku hostů na domácí zápas. A rekonstruovaný hotel na zimním stadionu se pomalu blíží k maximálnímu procentu obsazenosti,“

popisuje úspěchy v rekonstrukčním poločase Jan Slaba. Podotýká, že výhoda SZM spočívá rovněž v široké nabídce takřka pod jednou střechou a na klíč - ubytování, suchá příprava, rekreace, aquapark, sauna, občerstvení atd. Nově SZM spravuje vedle areálu na Hlinových rovněž sportovní komplex pod Svatou Horou. Pestrá paleta sportovišť, atrakcí, služeb či kurzů je v posledních měsících podpořena srozumitelnou komunikací vůči veřejnosti.

Investice v SZM polykají miliony korun. „Bez nich by k žádným změnám dojít nemohlo. Samotné peníze však k uskutečnění velkých cílů také nestačí. Osobní nasazení, spousta práce na úkor osobního času, ochota převzít odpovědnost za to, co se možná i nepovede, na to vše musí být připraveni ti, kteří chtějí věci měnit,“ podotkla Alena Ženíšková. A dodala: „Všechny změny zpravidla narážejí i na odpor. Bohužel, i pracovníci SZM musí čelit nepřátelství a různým anonymním udáním. I to, jak se zdá, patří k jejich práci.“

■ Stanislav D. Břeň



Idylická večerní atmosféra na Novém rybníku.

Foto: Miroslava Poláková



# Nesprávný způsob jízdy byl nejčastější příčinou nehod

Vloni zemřelo na příbramských silnicích šest lidí, což bylo o dvě osoby více než v předešlém roce. Mírně vzrostl celkový počet nehod i škoda způsobená na vozidlech.



Nedávná nehoda na Hájích se obešla našťastí bez zranění.

Foto: Policie ČR

V roce 2017 řešili dopravní policisté na Příbramsku 1542 dopravních nehod, což je o 109 více než v roce 2016. V loňském roce zemřelo na příbramských silnicích šest osob, 50 lidí utrpělo těžké zranění a 332 poranění lehčího charakteru.

Nejčastější příčinou nehod na příbramských silnicích byl vloni nesprávný způsob jízdy, následně nepřiměřená rychlost - 204krát a poté následovalo nedání přednosti v jízdě - 147krát. Devětačtyřicet řidičů, kteří havarovali, bylo pod vlivem alkoholu. Celkem 368 karambolů zavini-la zvěř, tj. o 84 střetů více než v roce 2016.

Na automobilech vznikla škoda, která dosáhla bezmála 78 milionů korun. Policisté vybrali na pokutách přes 737 000 korun.

■ **Monika Schindlová**  
Policie ČR Příbram

# Obchodoval s marihuanou ve velkém

Obchodník s marihuanou prodal za posledních šest let minimálně sedm kilogramů marihuany, za což utržil téměř milion korun. V případě odsouzení může strávit až deset let ve vězení.

Až deset let pobytu ve vězení hrozí čtyřia-dvacetiletému dealerovi drog. Od roku 2012 prodával po Příbrami marihuanu, a to ve znač-ném rozsahu. Prokázána mu je distribuce nejméně sedmi kilogramů cannabisu, za kte-rou měl utržit přes 800 000 korun.  
„Jednoho svého odběratele, který pro něj nakonec také prodával konopí, dokonce

vydíral. Chtěl po něm srovnat finanční zá-ležitosti, a pokud tak neučiní, zapálí mu prý obydlí nebo auto,“ informovala mluvčí pří-bramských policistů Monika Schindlová. Těchto a dalších výhrůžek se poškozený velmi obával.  
V polovině ledna si dotyčný vyslechl obvi-nění ze zločinu nedovolená výroba a jiné

nakládání s omamnými a psychotropními lát-kami a s jedy a dále z přečinu vydírání. „Kri-minalisté podávali podnět na jeho vzetí do vazební věznice,“ dodala mluvčí.

■ **sdb**

# V Brdech přibyla falešná povolení k vjezdu

Již dva roky má obvodní oddělení Příbram – venkov na starost středočeskou část Chráněné krajinné oblasti Brdy, kde policisté dohlíží na veřejný pořádek. Se vznikem chráněné oblasti došlo na služebně k navýšení počtu příslušníků a přibyla technika – terénní vozidla, čtyřkolky a drony.

„V roce 2017 udělily policejní hlídky 458 pokut za porušení režimu vjezdu. Dále zazname-naly 343krát neoprávněné parkování v dané oblasti, nejčastěji to bylo během září a října,“ řekla příbramská policejní mluvčí Monika Schindlová.  
Sedmkrát řešili strážci zákona táboření s roz-děláváním ohně v lese. „Je zde velmi vysoké rizi-

ko vzniku požárů. Turisté se svým jednáním dopustili přestupku proti zákonu o lesích,“ vysvětlila Monika Schindlová. V létě porušil jeden člověk vodní zákon, když se koupal v ná-drži na pitnou vodu.  
V loňském roce se začala množit falešná povolení k vjezdu, policisté jich evidují celkem osm. Ve správním řízení za to hrozí přestupci

až padesátitisícová pokuta. Co se týká trestných činů, zaznamenali příslušníci policie šest pří-padů. Jednalo se o pytláctví, krádež dřeva, krá-dež nafty z pracovního stroje, jízdu bez řidičského průkazu a dva případy odcizeného značení.

■ **sdb**

Práce jeho  
svědčí o mistrném  
vystižení extrémů  
člověka.

VYDEJTE SE PO STOPÁCH ZNÁMÝCH  
PŘÍBRAMSKÝCH OSOBNOSTÍ

POZNEJ PŘÍBRAM | f i

Město Příbram vás zve na  
**VEŘEJNOU BESEDU**



**JIHOVÝCHODNÍ OBCHVAT  
PŘÍBRAMI**

Veřejná diskuze se zástupci Ministerstva dopravy ČR,  
Ředitelství silnic a dálnic, projekční kanceláře  
a vedení města.

v úterý 20. 2. od 17.00 h  
jednací sál v Příbrami, nám. T. G. Masaryka 121  
(bývalá budova Rudných dolů, 1. patro)



**ČESKO x ŠVÝCARSKO**  
**4.- 5. 4. 2018**  
**PŘÍBRAM**  
**17:00**

hokejka  
TICKET | SLEVA 20 Kč NA VSTUPENKU PRO  
ČLENY KOMUNITY HOKEJKA.CZ





# Musíme si pomáhat

Ne každý může vzít osud do vlastních rukou, některým s jeho zvládnutím musí pomoci ostatní. Miroslav Rojík má za sebou několik zkušeností s charitativními koncerty v kostelech, které si žádaly opravu. Jana Puklová již roky víceméně na vlastní pěst pomáhá lidem v jejich obtížné situaci. Tím, kdo oba dva v těchto týdnech spojil, je malý Maxim Vašek.



Jana Puklová a Miroslav Rojík spojili tentokrát své síly. Kromě radosti z organizace smysluplné aktivity je výsledkem částka, která ze tří čtvrtin pokrývá náklady na potřebnou léčebnou proceduru.

Foto: Pavlína Svobodová

Dnes dvouapůlletý Maxim se narodil předčasně a při narození vážil pouhých 890 gramů. Od té doby se chlapeček potýká s řadou vážných potíží – je neslyšící a má voperovány implantáty, které mu pomáhají vnímat zvuky; následkem dětské mozkové obrny nemůže chodit. Nejvhodnější rehabilitační léčbou Maximkových problémů je takzvaný TheraSuit. Pouhá čtyřtýdenní terapie ve speciálním oblečku stojí 65 000 korun a není hrazena pojišťovnou.

Pomoci rodině se získáním finančních prostředků se rozhodl příbramský podnikatel a zároveň hudebník Miroslav Rojík: „O Maxíkovi jsem se dozvěděl od známé z nemocnice a napadlo mě spojit moji radost z písniček Petra Nováka s užítkem pro někoho dalšího.“ Celý výtěžek koncertu Petr Novák „Jak ho neznáte“ tak směřuje na potřebnou rehabilitaci. Kromě benefice, která přinesla na sbírkové konto 27 680 korun, se ještě před konáním koncertu další příbramský podnikatelé zavázali přispět

Po zadání výzvy na Facebooku dorazí nabídka s pomocí většinou do několika hodin.

”

částkou 20 000 korun. Promovat akci mediálně nabídla nejen regionální média. „Příznivý ohlas lidí mě těší. Rehabilitace je šancí pro Maxíka, aby se třeba za pět let dokázal postavit na nožičky sám,“ věří Miroslav Rojík, že se nakonec podaří získat dostatek financí na léčebné kúry.

### SPONTÁNNÍ AKCE FUNGUJÍ

Na finanční transparentnosti a sbírce pro Maxima se podílí organizace Radost Příbramčákům, před čtyřmi lety ji založila Jana Puklová. „Nejdříve jsem pomáhala azylovým domům, týraným ženám a dětem ze sociálně slabých rodin,“ vzpomíná na začátky svého dobrovolnictví spojené také se záměrem spolupracovat s dětskými domovy. Na facebookový profil Radost Příbramčákům se obrací lidé z Příbrami, blízkého okolí, ale i z Prahy s nabídkou funkčních věcí jako oblečení či nábytku, které již nepotřebují a mohou být prospěšné jinde. Jana Puklová pak ve svém volném čase organizuje předávání, předměty třídí a uskládňuje pro použití v budoucnu. Protože se lidé chtěli zapojit i finančně, rozhodla se činnost zoficiálnit. „Stále se angažují zdarma, je to můj koníček, ale vše se rozběhlo a bylo potřeba založit spolek a transparentní účet,“ vysvětluje Jana Puklová.

Za poslední rok zorganizovala Radost Příbramčákům čtyři sbírky pro nemocné děti a náklady jejich léčby, kterou není možné zaplatit z veřejných zdrojů. Vybíralo se na příbramské děti – pro předčasně narozenou Elinu s tracheotomií se na odsávačku podařilo během 40 hodin získat přes 100 000 korun. „Sháněli jsme také finance na slepecké pomůcky pro osmnáctiletou Nikolku, která ztratila zrak

následkem onkologického onemocnění mozku,“ přibližuje další osud Jana Puklová. Aktuálně probíhá sbírka na Maximka, na jehož příběh kromě soukromých firem zareagovalo především mnoho rodičů, a také na osmiletou Anetku. Anetka se narodila s vrozenou vadou oka, které jí bylo ve třech letech vyjmuto. Od té doby absolvuje kvůli komplikacím časté operace a náhrady zasaženého oka, a navíc teď platba implantátů zcela visí na rodinných možnostech.

Další pravidelnou aktivitou spolku je pořádání dražeb, z jejichž výtěžku se nakupují narozeninové a vánoční dárky pro děti z dětských domovů. „Nedávno se ozval pán s nabídkou 50 000 korun na vybudování dětského hřiště v domově Pepa, které jim schází,“ vysvětluje Jana Puklová s tím, že na hřiště má příslibeno ještě dalších 50 000 korun z nadačního fondu jedné velké společnosti. Také ona si pochvaluje zájem a ochotu lidí pomáhat v sociální oblasti. Po zadání výzvy na Facebooku dorazí nabídka většinou do několika hodin. Větší překážku znamená uskladení všech věcí. V současnosti se například podařilo zajistit místo v domku na zahradě dětského domova Pepa a zaměstnanci i děti také zvládnou „sklad“ organizovat. Většinu věcí má ale Jana Puklová doma, pro nábytek našla zatím úschovu u svých rodičů.

### OTEVŘÍT SRDCE

Nešťastných událostí se bohužel děje stále dost, což pro spolek Radost Příbramčákům představuje kontinuální přísun aktivit. „Většinou se neozvou samotní postižení, ale jejich přátelé nebo známí,“ říká Jana Puklová. Nejblížejším konkrétním plánem je, kromě zajištění dortů a dárek pro několik oslav dětem z domovů, uspořádání velikonoční sbírky k nákupu sladkostí. Podle obou příbramských altruistů se podpora pro děti získává poměrně snadno. A nemusí jít o finanční dar, někdy postačí pouhé sdílení informace a do sbírky se pak zapojují lidé z celé republiky. „Když člověk dokáže otevřít srdce, následně otevře i peněženku,“ říká s nadsázkou a úsměvem Miroslav Rojík.

■ Stanislav D. Břeň

### Jak můžete přispět

Číslo transparentního účtu:  
**2901283254/2010**  
Pro dar Maximkovi uvádějte variabilní symbol: **0709**  
Pro dar Anetce je variabilní symbol: **2009**  
Aktuální informace ke sbírkám najdete na FB profilu Radost Příbramčákům.

## Město proplatilo cvičební lehátko



Malý Maxim byl s otcem na návštěvě radnice.

Foto: Barbora Vacková

Jiří Vašek společně s manželkou pečuje o syna Maxima Vaška (ročník 2015). Nezletilý vyžaduje zvýšenou starostlivost a zdravotní péči. Narodil se předčasně se závažnými poporodními komplikacemi. Stav dítěte vyžadoval mj. napojení na umělou plicní ventilaci. Od narození je chlapec v péči lékařů z různých zdravotnických odvětví. Rodiče s Maximem pravidelně dochází na hipoterapii a cvičí s ním Vojtovu metodu. V letošním roce byl chlapci zaveden kochleární implantát. Dítěti byla současně diagnostikována dětská mozková obrna, doprovázená spastickou diparézi dolních končetin. Nezastupitelnou roli v podpoře vývoje dítěte má cvičení Vojtovou metodou.

V září loňského roku byla na město podána žádost poskytnutí příspěvku 45 000 korun na pořízení rehabilitační pomůcky v podobě lehátka právě na cvičení Vojtovy metody. Na začátku října městská rada schválila poskytnutí celé částky. V prosinci přišel otec s Maximem poděkovat na radnici (na snímku).

inzerce

SPORTOVNÍ ZAŘÍZENÍ  
MĚSTA PŘÍBRAM

SPORTOVNÍ  
PŘÍMĚSTSKÝ TÁBOR

<p><b>Kdy?</b> 05. 03. - 09. 03. 2018 Jarní prázdniny</p>	<p><b>Pro koho?</b> Tábor je pro děti ve věku od 6 do 14 let</p>	<p><b>Co?</b> Plavání, bruslení, míčové a pohybové hry, výtvarné tvoření</p>	<p><b>Cena?</b> 2000 Kč - celý tábor 450 Kč - den (obědy v ceně)</p>
-------------------------------------------------------------------	------------------------------------------------------------------------------	------------------------------------------------------------------------------------------	----------------------------------------------------------------------------------

Více na [www.szm.pb.cz](http://www.szm.pb.cz), na pokladně Aquaparku Příbram nebo na tel.: 773 041 753.



# V Příbrami se představí národní tým

Měsíc před dánským světovým šampionátem se svěřenci trenéra Josefa Jandače dvakrát utkají v Příbrami se švýcarským výběrem. Obě utkání 4. a 5. dubna 2018 budou startovat v 17.00.



Na příbramské diváky čekají napínavé hokejové momenty... Foto: Aleš Krecl (ČSLH)

Zápasy jsou součástí turnaje Euro Hockey Challenge, na který následně navážou dvě utkání ve Francii. Příbramští sportovní fanoušci si již jeden duel České republiky se Švýcarsy v minulosti užili. Stalo se tak 7. dubna 2001, tehdy Češi vyhráli, také v rámci přípravy na MS, 5:3.

„Po sedmnácti letech se nám podaří ukázat um hokejistů národního týmu fanouškům nejen z Příbrami, ale i celého okolí. Věříme, že si při dvojutkáni s precizními Švýcarsy ve městě pod Svatou Horou užijeme krásné hokejové chvíle. Už nyní se na obě bitvy velmi těšíme a na utkání vás srdečně zveme,“ řekla generální ředitelka pořadající společnosti BPA sport marketing Jana Obermajerová. Příbramský starosta Jindřich Vařeka doplnil: „Za tu vší obrovskou námahu, kterou město Příbram vynaložilo, jsme si uspořádání utkání zasloužili. Beru to jako start nové éry příbramského zimního stadionu.“

Zatímco československá reprezentace se v Příbrami představila šestkrát, české národní mužstvo zatím pouze jednou. „Jeden z prvních reprezentačních zápasů tehdy sehrál Tomáš Plekanec. Jsem rád, že rekonstrukce, kterou zázemí stadionu prošlo, umožnila, aby se sem národní mužstvo vrátilo, a nepochybují, že diváci vytvoří při obou zápasech výbornou atmosféru,“ řekl prezident ČSLH Tomáš Král.

S jeho slovy souhlasí také místostarostka města Příbram Alena Ženišková: „Za tím, že se po tolika letech v Příbrami objeví česká reprezentace, je obrovský kus práce. Podařilo se nám splnit přísné podmínky ČSLH. Doufám, že si lidé najdou cestu na oba zápasy a že pro ně bude

nejen hokej, ale i zaplněná hala zimního stadionu silným zážitkem.“

Velkou radost z návratu nejlepších českých hráčů do Příbrami má i prezident zdejšího hokejového klubu HC Příbram Petr Vinš: „Hokej zde má obrovskou tradici. Díky novým investicím města do zimního stadionu a již několikaleté úspěšné organizaci přátelských utkání reprezentací U18 věřím, že se nám opět povede zajistit krásný hokejový zážitek.“ Reprezentační utkání v tomto regionu podle něj přitáhne plnou halu diváků a bude výrazným pozitivním impulsem a motivací pro stávající hráče ledního hokeje, jakož i pro malé adepty prozatím hledající své sportovní uplatnění.

Prodej vstupenek odstartuje na přelomu února a března na [www.hokejkaticket.cz](http://www.hokejkaticket.cz) i přímo v Příbrami v Infocentru MěÚ Příbram v Zámečku - Ernestinu a na zimním stadionu. O konkrétních termínech prodeje vstupenek budeme včas informovat.

■ red



... a dramatické souboje u mantinelů. Foto: Aleš Krecl (ČSLH)

## Termíny dvojutkáni

Euro Hockey Challenge 2018, 4. dubna 2018, Česko - Švýcarsko, 17.00, ZS Příbram  
Euro Hockey Challenge 2018, 5. dubna 2018, Česko - Švýcarsko, 17.00, ZS Příbram

# Permanentky na bazén platí do konce roku

Z důvodu posunutí termínu zahájení rekonstrukce příbramského aquaparku bude platnost všech permanentek prodloužena do konce letošního roku.



Díky permanentkám ušetří stálí návštěvníci aquaparku čtvrtinu vstupného. Foto: SZM

V loňském roce Aquapark Příbram upozorňoval na fakt, že platnost všech permanentek na bazén je omezena do 31. srpna 2018. Nově je platnost prodloužena až do 31. prosince

2018. „Na základě posunutí termínu rekonstrukce na začátek roku 2019 jsme se rozhodli posunout i datum platnosti permanentek. Návštěvníci se nyní nemusejí bát, že kredit na

permanentce nestihnou uplatnit,“ řekl ředitel Sportovního zařízení města Příbram Jan Slaba.

V případě, že návštěvník nestihne uplatnit kredit na permanentce v plné výši do 31. prosince 2018, kredit propadá a nebude možné vyplacení zůstatku či jiná kompenzace. Proto apelujeme na návštěvníky, aby si před koncem roku zůstatek na permanentce kontrolovali a naplánovali si včas návštěvu aquaparku.

Proč si pořídit permanentku do aquaparku? Podle výše předplatného na předplatitele čeká sleva až 25 % z běžného vstupného. Platba permanentkou je pohodlná a nepotřebujete mít u sebe hotovost. V nabídce jsou permanentky v hodnotě 500, 1000, 2000 nebo 3000 korun.

Možnost platit permanentkou je tu i pro děti, studenty a seniory. „V těchto případech funguje permanentka jako peněženka, z které se strhává zvýhodněné vstupné podle ceníku. Sleva v procentech se zde již nezapočítává,“ dodal Jan Slaba.

■ Miroslava Poláková SZM

# Ještě více ledu. Přijďte si zabruslit ráno nebo večer

Pro velký zájem o veřejné bruslení nabízí Sportovní zařízení nově možnost zabruslit si také ráno nebo večer. O jarních prázdninách jsou navíc vypsány termíny mimořádné.



Zájem o veřejné bruslení stále roste. Foto: SZM

První ranní bruslení v letošním roce se konalo 14. ledna s návštěvností 92 bruslařů. V únoru si návštěvníci mohli užít také večerní bruslení. Protože je vytiženo obou ledových

ploch velmi vysoká, byl zatím vypsán pouze jeden termín, a to 2. února. „V případě zrušení zápasu či tréninku budeme vypisovat další termíny večerního bruslení operativně,“ sdělil

manažer zimního stadionu Karel Manhart. Zatím jsou naplánována ranní bruslení na 18. a 25. února, vždy od 8.00 do 9.30. Další termíny budou vypsány i v březnu.

Od 5. do 11. března bude veřejnosti k dispozici malá hala zimního stadionu každý den v čase od 14.00 do 16.00. S největší pravděpodobností budou vypsány i termíny ranní a večerní. Pro aktuální rozpis bruslení sledujte [szm.pb.cz](http://szm.pb.cz).

Bruslení pro širokou veřejnost je výborná příležitost ke strávení času s rodinou či přáteli. Veřejné bruslení se koná pravidelně každou sobotu a neděli od 14.00 do 16.00 hodin v malé hale zimního stadionu v Příbrami. Bruslení pouze pro seniory se koná každé úterý a čtvrtek od 9.30 do 10.30.

Vstupné na veřejné a mimořádné bruslení činí 30 korun za osobu, po předložení ID senior karty vyjde pouze na 20 korun. Nebruslící doprovod zaplatí 10 korun, je zde i možnost uložení věcí v šatně za 5 korun. Vstupné na seniorské bruslení činí 20 korun (hodina) a po předložení ID senior karty 10 korun.

■ red



# Čas pro vaše návrhy vrcholí

V letošním roce se město Příbram poprvé pustilo do participativního rozpočtování, tedy projektu, díky kterému mohou sami občané dávat návrhy, kam by měla část městských prostředků být investována. K rozdělení touto metodou byl vyčleněn milion korun, a je tedy pouze na občanech, aby určili, co jim ve městě chybí a jakým směrem by se tato milionová investice měla ubírat. Níže odpovídáme na nejčastější dotazy.



Sedněte si s přáteli a vymyslete něco zajímavého pro Příbram.

Foto: Pixabay

## JAK JSOU NASTAVENY PODMÍNKY NA MOŽNOU REALIZACI NAVRHOVANÝCH PROJEKTŮ?

Na webu [spolecne.pribram.eu](https://spolecne.pribram.eu) jsou uvedena pravidla pro podávání návrhů projektů. Konkrétní požadavky na projekt jsou tyto: veřejná prospěšnost, realizace do 12 měsíců, řešení úprav veřejných prostor, projekt ve vlastnictví a na území města, projekt bez propagace produktů a služeb, realizovatelnost.

## KAM MŮŽEME NÁVRHY PODÁVAT?

K podávání návrhů slouží primárně jednoduchý online formulář na webové stránce participativního rozpočtu [spolecne.pribram.eu](https://spolecne.pribram.eu). Kromě elektronického podání lze vyplněný formulář zaslat poštou na adresu Městský úřad Příbram, Odbor kancelář města, Tyršova 108, Příbram I, 261 01, případně lze tento formulář k návrhu podat osobně na veřejném setkání či na úřadě – adresa: Odbor kancelář města, Tyršova 108, Příbram I. Návrh musí obsahovat následující informace: název, popis návrhu, veřejný přínos, odhad ceny, kontakt na navrhovatele, volitelně lokalizaci a harmonogram.

## NÁVRHY SE BUDOU VEŘEJNĚ PROJEDNÁVAT? KDY?

V rámci sběru návrhů se uskuteční dvě setkání s veřejností 21. a 28. února, při kterých

autoři představí svůj návrh a následně budou mít možnost jej prodiskutovat se zástupci města. Návrhy projektů vzešlé z veřejných setkání budou v druhé fázi předány k posouzení proveditelnosti příslušným odborům radnice.

## DAJÍ SE UVÉST PŘÍKLADY MĚST A INVESTIC, KTERÉ VZNIKLY DÍKY PARTICIPATIVNÍMU ROZPOČTOVÁNÍ?

Například v roce 2016: Praha 10 – 5 milionů Kč; např. síť pouličních pítek, piknikový plácek s ohništěm; Praha 8 – 10 milionů Kč; např. rekonstrukce venkovních herních ploch či venkovní učebna nebo Žďár nad Sázavou – 600 000 Kč; např. obnova dětských hřišť, terénní úpravy a výstavba chodníku.

## TERMÍN PODÁNÍ JE KONEC ÚNORA, PŘÍŠLY UŽ OD OBČANŮ NĚJAKÉ NÁVRHY?

Ano, přišlo jich prozatím pět. Projekt „Veřejná šatní skříň“ – skříň, do které by se dalo odkládat oblečení pro potřebné. „Domov Myšpulka“ – zařízení pro opuštěné, týrané, starší či handicapované kočky. „Ohrazení stanoviště tříděného odpadu“, projekt „Druhá šance“ – návrh na vybudování dalšího útulku pro opuštěné psy a projekt „Rozárium“ – různová zahrada v okolí Hořejší Obory.

Podrobné informace najdete na webu [spolecne.pribram.eu](https://spolecne.pribram.eu).

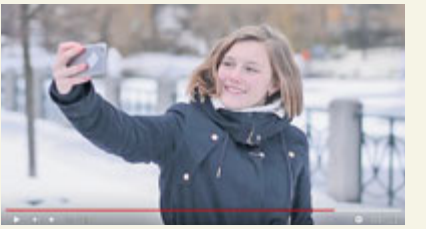
## KDO ROZHODNE O VÍTĚZÍCH?

O vítězích opět rozhodnou občané, a to v mém hlasování. O návrzích, které prošly posouzením v rámci městského úřadu, budou občané anonymně a bezplatně hlasovat prostřednictvím elektronické hlasovací platformy D21 s použitím kladných a záporných hlasů podle hlasovacího systému Demokracie 21. Hlasování se uskuteční v červnu.

■ red

## Videem pro Příbram

Video k projektu Společně pro Příbram, které vzniklo spoluprací města Příbram a školní televize Gymnázia v ulici Legionářů GymTV, najdete zde: [youtu.be/0Ohsf1cxIsQ](https://youtu.be/0Ohsf1cxIsQ)



# Výměny oken spolknou nejvíce peněz

V letošním roce Příbram plánuje opravy, investice a modernizace ve výši 135 milionů korun. Desítky milionů korun směřují do oprav vlastních nemovitostí. Jde zejména o základní a mateřské školy, ale také budovy knihovny nebo divadla.



Další etapa výměny oken bude letos probíhat v ZŠ Školní.

Foto: Stanislav D. Břeň

Každoročním modernizačním evergreenem jsou okna. „Letos vyměníme okna na Základní škole v Jiráskových sadech. Jde o část, kterou se nepodařilo realizovat v loňském roce,“ řekl příbramský místostarosta Václav Švenda. Výběrové řízení na výměnu oken se tehdy uskutečnilo dvakrát, ale v prvním případě se nepříhlásil nikdo a v druhém jeden zájemce. Ani ten ale nakonec smlouvu z důvodu nedostatečné kapacity výroby nepodepsal. Objem prací je spočítán na tři miliony korun.

Nových oken za osm milionů korun se dočkají ve Školní ulici. V tamější základní škole se okna vyměňovala naposledy před koncem roku. „Je to třetí velká etapa, a tím bychom tuto školu měli z hlediska oken hotovu,“ uvedl místostarosta. Výměna oken ve větším počtu se plánuje také v ISŠ HPOS Příbram a MŠ Kličková vila.

Na Březových Horách se opraví podlahy ve školních třídách. Na Obchodní akademii budou řemeslníci pokračovat s odvlhčováním budovy. Střední průmyslová škola dostane troje nové toalety. Na Střední zdravotnické škole – pokud dojde k dohodě se zřizovatelem o zvýšení nájmu – se bude kompletně rekonstruovat školní kuchyně. A v MŠ Perníková chaloupka se mohou těšit na opravené terasy se zastřešením.

## VÝTAHY PRO KNIHOVNU A DIVADLO

Velká úprava se čeká v hlavním oddělení Knihovny Jana Drdy na náměstí T. G. Masaryka. V těchto dnech probíhá výběrové řízení na zhotovitele a rekonstrukce by měla začít 1. dubna. Klíčovou položku představuje oprava opěrné zdi a výstavba výtahu, který povede středem budovy. „V návaznosti se budou upravit prostory půjčovny pro dospělé,“ podotkl Václav Švenda.

Letos by měla jít posunout dopředu také oprava projektu výstavby výtahu v Divadle A. Dvořáka. Vše se bude odvíjet od získání dotace z Ministerstva kultury. Pokud ji město

jako v případě knihovny obdrží, bude výtah součástí širšího konceptu bezbariérového přístupu nejen v divadle, ale také v jeho okolí. Výtah bude venkovní a půjde po levé straně budovy při pohledu na průčelí.

## SEDADLA AŽ PO SEZONĚ

V divadle se rovněž chystá výměna nevhovujících sedadel. Na tuto akci jsou vyčleněny tři miliony korun. „Je však možné, že

výměna proběhne až v příštím roce, protože projektová příprava včetně jednání s památkáři potrvá zřejmě až do podzimu a nechceme kvůli rekonstrukci přerušovat sezonu,“ informoval Václav Švenda. Rekonstrukcí by měla projít také Malá scéna. V současnosti Výzkumný a zkušební ústav hmot a konstrukcí stavebních prověřuje možnosti rekonstrukce z pohledu statiky. V případě kladného posouzení by oprava mohla začít v říjnu letošního roku.

V kulturním domě bude třeba rekonstruovat elektrorozvody a instalovat novou trafostanici. „Naším cílem je udržet zde připojení z hladiny vysokého napětí, které má jiné finanční podmínky než běžný odběr elektřiny. Máme spočítáno, že se investice vrátí během tří let,“ dodal Václav Švenda.

## ÚTULEK ČEKÁ MODERNIZACE

Prostředí by se letos mělo změnit také pro útlukové psy. Přibližně třímilionová dotace by mohla výrazně vylepšit podmínky života psů v lazeckém útulku, ale také zvýšit komfort pro personál. „V útulku je prakticky vše v neutěšeném stavu, a doufám tedy, že modernizace bude úspěšná,“ dodal místostarosta.

■ Stanislav D. Břeň

## Plánované opravy pro letošní rok

ZŠ Školní	výměna oken	8 000 000 Kč
ZŠ Jiráskovy sady	výměna oken	3 000 000 Kč
Psí útulek Lazec	modernizace	3 000 000 Kč
Knihovna Jana Drdy	oprava opěrné zdi	2 000 000 Kč
MŠ Perníková chaloupka	oprava teras	1 500 000 Kč
Gymnázium pod Svatou Horou	oprava elektrorozvodů a osvětlení	1 300 000 Kč
ZŠ Březové Hory	oprava podlah ve třídách	1 200 000 Kč
SPŠ a VOŠ Příbram	oprava toalet – 3x	1 200 000 Kč
MŠ Klubičko	oprava zahrady	1 200 000 Kč
ISŠ HPOS Příbram	výměna oken	1 000 000 Kč
MŠ Kličková vila	výměna oken	1 000 000 Kč
SZŠ a VOŠ Příbram	kompletní rekonstrukce školní kuchyně *)	5 000 000 Kč
MŠ Pohádka	oprava teras a zadního schodiště	1 000 000 Kč
OA a VOŠ Příbram	pokračování v odvlhčováním budovy	1 000 000 Kč
Hřbitov V Zátíší	oprava hřbitovní zdi	1 000 000 Kč
Kulturní dům	zlepšení akustiky Estrádního sálu	700 000 Kč
ZŠ Školní	úprava WC pro učitele	700 000 Kč
ZŠ Bratří Čapků	úprava WC pro učitele	600 000 Kč
ZŠ pod Svatou Horou	výměna skleněných stěn v šatnách	500 000 Kč
Zámeček – Ernestinum	výměna oken	500 000 Kč
Příbram II/41–42	výměna oken	500 000 Kč

**Pozn.:** Jsou uvedeny jen opravy v hodnotě 500 000 Kč a více. Jde o předpokládané ceny, které obvykle poklesnou po realizovaném výběrovém řízení.

\*) Zahájení rekonstrukce je podmíněno úspěšným jednáním se zřizovatelem.



# Příbram má nové turistické rozcestníky

Turisté i občané města to teď budou mít jednodušší. I bez mapy v ruce se mohou po městě dobře orientovat. Nový informační systém rozcestníků a směrovek, který nechala radnice po letech obměnit, zavede zájemce k nejvyhledávanějším turistickým cílům a na další důležitá místa.



Kam se vydáte, je už jen na vás.

Foto: Pavlína Svobodová

V Příbrami bylo před několika dny instalováno 17 nových rozcestníků podle návrhu městského architekta Jaroslava Malého. Poloha umístění turistických rozcestníků byla dlouho diskutována v pracovní skupině orientačního

systému a při výběru míst bylo nutné brát v úvahu komunikace, vlastnické poměry pozemků, zeleň, polohu stromů a jejich kořenový systém, polohu inženýrských sítí, kritéria zimní údržby a další faktory ovlivňující možnosti umístění.

Texty na rozcestnících jsou v českém a anglickém jazyce a vše je v souladu s vizuální identitou města. Nových šedých sloupků s bílými tabulkami s černým textem a červenými piktogramy si tak můžete všimnout například v Jiráskových sadech, na vlakovém a autobusovém nádraží, před kulturním domem, na náměstí 17. listopadu a dalších místech. Piktogramy nové vizuální identity tak dostaly další praktické využití.

Sohledem na rozpočet je vytipováno dalších pět míst, která by měla do budoucna systém logicky doplnit.

Směrovky turisty navedou na nejatraktivnější místa v Příbrami: na Svatou Horu, do Hornického muzea na Březových Horách, na Nový rybník, do aquaparku, do kina či divadla, ale také na méně prozaická místa, ale neméně důležitá, jako jsou veřejné toalety. Směrová tabulka je také doplněna informací o orientační vzdálenosti v metrech.

Cena za výrobu, montáž a instalaci turistických rozcestníků činí 383 000 korun bez DPH.

■ **Pavlína Svobodová**  
Městský úřad Příbram

# Povánoční posezení stomiků se vydařilo

Máme v našem klubu stomiků členy, kteří se ze zdravotních, psychických či jiných důvodů bojí vyjždět na rekondice a ozdravné pobyty. Proto se v posledních dvou letech snažíme pro ně uskutečňovat setkávání v Příbrami i mimo členské schůze.



Foto: ILCO

Setkání v Příbrami se dějí nejen formou návštěv solné jeskyně, masáže, pedikúry, ale i kulturní činnosti jako návštěvy divadla, posezení u kávy v našem klubu nebo posezení v restauraci se živou hudbou.

Již několikrát jsme se sešli v našem klubu stomiků, který jsme nazvali Den otevřených dveří a potom posezení u kávy. Nyní jsme pozvali naše stomiky mezi Vánoce 28. prosince 2017 do restaurace Na Hradbách v Domě

■ **Martina Fúsiková**  
ILCO Příbram

# Na Nový rok o další krok

S Novým rokem se zpravidla pojí nové plány, nové výzvy a s nimi spojená očekávání. ALKA po dlouhé době příprav v lednu spustila zbrusu nový projekt, který opět o kousek posouvá představy o tom, co je a není možné.

Obecně prospěšná společnost ALKA dlouhodobě vychází při rozšiřování svých služeb z reálných potřeb svých klientů. Cílem jednoznačně je, zajistit takovou péči, která představuje účinnou pomoc pro lidi s handicapem i jejich rodiny. Aktuálně startující projekt je nicméně přeci jen v něčem jiný. Již dlouhou dobu cítíme potřebu začít se zabývat tématem, které, ač je přirozenou součástí našich životů, je u lidí s handicapem poměrně tabuizováno. Tím tématem je sexualita a vztahové životy těchto lidí, našich klientů. Je to krásné i těžké téma dohromady. Je naprosto nezbytné, aby s ním pracoval zralý tým, který dokáže postupovat jednotně a zároveň nakládat se svými osobními postoji a názory tak, aby klienta vždy vhodným způsobem podpořil.

Tým ALKY zpracoval tzv. Protokol sexuality, kterým deklaruje své postoje k tomuto tématu a závazné postupy pro jeho začlenění do své práce. „Všichni pracovníci Centra byli proškoleni v rámci akreditovaného kurzu a jsou připraveni ve spolupráci s klienty a jejich rodinami začít pracovat na tom, aby jejich život mohl být spokojený a naplněný opravdu ve všech aspektech, včetně

navazování vztahů a prožívání vlastní sexuality“, řekl Robert Dikan, vedoucí Centra péče o handicapované ALKA. A dodal: „Náš přístup k tématu je inovativní, šitý na míru každému klientovi a zahrnuje práci s řadou témat, která se sexualitou a vztahy úzce souvisí.“

Z naší zkušenosti víme, že z nenaplněné potřeby emočních a sexuálních kontaktů vychází nemálo nežádoucích projevů lidí s handicapem. Ty komplikují život jim i těm, kdo o ně pečují. V těchto případech se jedná zejména o projevy agrese, ale i deprese a často jsou řešeny léky. „Myslíme si, že stejně jako každý zdravý člověk, tedy i naši klienti, mají právo prožívat lásku a sex a vidíme na nich, že je toto téma zajímavé, ale nemají o něm s kým mluvit“, uvedla Michaela Dufková, sociální pracovnice ALKY, která zajišťuje poradenství v tomto tématu. „V tuto chvíli jsme zatím jedině zařízení v okrese, které se tématem sexuality lidí s handicapem zabývá, a pomoc a radu u nás najde kdokoli, kdo ji potřebuje“, dodala Míša Dufková.

■ **Šárka Hájková**  
ALKA

# Nezapomeňte na poplatky za odpady a psy

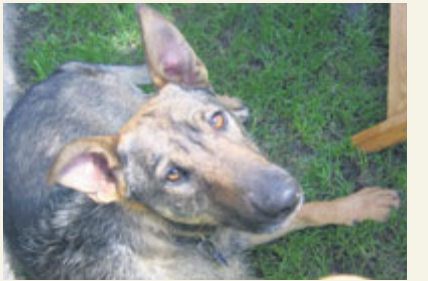


Foto: sdb

Do konce března letošního roku mají Příbramští povinnost uhradit místní poplatek za provoz systému shromažďování, sběru, přepravy, třídění, využívání a odstraňování komunálních odpadů, a také místní poplatek ze psů.

Výše poplatku za odpad se nezvyšuje, je stejná jako v loňském roce: 552 Kč za osobu za rok.

Poplatky je možné zaplatit těmito způsoby:

**1. BEZHOTOVOSTNÍ PLATBOU NA ÚČET MĚSTA PŘÍBRAM:**

a) místní poplatek za komunální odpad - číslo účtu 1783-521689309/0800 (variabilní symbol sdělí pracovnice na tel. č. 318 402 241 nebo 318 402 341),

b) místní poplatek ze psů - číslo účtu 60038-521689309/0800 (variabilní symbol sdělí pracovnice na tel. č. 318 402 241 nebo 318 402 341),

**2. V HOTOVOSTI V POKLADNĚ MĚSTSKÉHO ÚŘADU PŘÍBRAM:**

Městský úřad Příbram, Gen. R. Tesaříka 19 (naproti Sokolovně), 1. patro - pokladna,

**3. SLOŽENKOU NA ÚČET MĚSTA PŘÍBRAM (S PŘÍSLUŠNÝM VARIABILNÍM SYMBOLEM).**

Občané se na ekonomický odbor mohou obracet se svými dotazy i prostřednictvím e-mailu: popelnice@pribram.eu. Sazba poplatku za psy je stanovena Obecně závaznou vyhláškou č. 3/2010 ze dne 13. prosince 2010, o místním poplatku ze psů. Podrobnosti najdete na webu města nebo pod zkratkou bit.ly/2DNMzpu.

Při placení poplatku za psa na rok 2018 bude poplatníkovi na pokladně nebo v poplatkových kancelářích vydáno 100 kusů sáčků na psí exkrementy.

■ **red**



# Složitý stroj na 200 000 jídel ročně

V minulém čísle Kahanu se čtenáři seznámili s provozním oddělením Centra sociálních a zdravotních služeb. Kromě autodopravy, údržby a prádelny byl zmíněn i rozvoz stravy. Aby měli řidiči co rozvážet, je nutné jídlo někde vyrobit. Děje se tak v kuchyni našeho střediska Domov seniorů na Březových Horách.



Tým kuchyně je sebraný, ostatně každý den musí včas připravit stovky chutných jídel. Foto: CSZS

V suterénu hlavní budovy na Březových Horách se nachází gastro provoz, který denně připravuje jak celodenní stravu pro šedesátku klientů Domova seniorů, tak několik stovek obědů, které jsou rozváženy do domů s pečovatelskou službou a do domácností lidí po celém městě.

### TÉMĚŘ 600 PORCÍ DENNĚ

Kuchyně byla původně určena pouze pro výrobu stravy v rámci jednoho střediska - tedy pouze pro Domov seniorů. Za současného nastavení funguje toto zařízení s vytižením přesahujícím původně stanovené limity. Možnou představu o tom poskytují statistické údaje v rámečku. Dohromady bylo v loňském roce vyrobeno 207 153 porcí jídla, což je průměrně 568 porcí na den.

Provoz kuchyně má na starosti Olga Brabcová, která vede tým o aktuálním počtu devíti lidí, mezi které patří hlavní kuchař, kuchaři, pomocní kuchaři a pomocné síly. Dlouhodobě

Vydaná jídla v roce 2017	
Snídaně:	19 194
Přesnídávky:	18 844
Obědy:	133 596
Svačiny:	16 790
Večeře:	18 729

## Kuchyně ročně zpracuje šest tun vepřového.

”

se potýkáme s nedostatkem stálých pracovníků. Rádi bychom tým kuchyně doplnili a stabilizovali. Aktuálně jsou všichni velmi vytiženi a pracují pod poměrně velkým tlakem.

### CHUTNALO VÁM?

Vedoucí kuchyně popisuje, jak probíhá plánování menu: „Jídelníček sestavuje nutriční terapeutka, vychází z oblíbenosti jídel a přání klientů, pak jídelníček společně s kuchaři upraví podle možností kapacitních - obsazenost pánví, kotlů, konvektomatů, a já případně navrhnou opravy a doplnění s ohledem na efektivitu a ekonomiku provozu. Takto připravený jídelníček připomínkuje a schvaluje stravovací komise, ve které jsou i zástupkyně Pečovatelské služby a ředitel organizace.“

Průměrný objem surovin, které se měsíčně zpracují, není malý. Například různých druhů masa je zapotřebí téměř tuna (z toho asi 50 % vepřového). Zeleniny spotřebujeme 800 a mouky 500 kg. Uvaříme i více než 50 kg ryb. V náku-



K rozvážce dodávkovým autem se používají speciální termo obaly s označením. Foto: CSZS



Vedoucí kuchyně Olga Brabcová s týmem kuchařů. Foto: CSZS

pu surovin preferujeme místní dodavatele a odebíráme české maso. Do nabídky pokrmů zařazujeme i zvěřinu - zejména jelení a kančí maso. Kromě běžných jídel, která všichni znají, zařazujeme i pokrmy nové - například rizoto s treskou a chorizem. U nových pokrmů zjišťujeme reakce odběratelů. Pokud jsou kladné, jídlo zařadíme do stálé nabídky, pokud si lidé jídlo neoblíbí, vyřadíme ho.

### Z KUCHYNĚ AŽ NA TALÍŘ

Cesta jídla z kuchyně k zákazníkovi začíná okolo deváté hodiny ránní, kdy se ukládá do nahlátých nerezových nádob (jídlonosičů) a v označených termo obalech pak putuje rozvážkovými vozy k zákazníkům. Použitá technologie zajistí teplotu a jakost pokrmů až do okamžiku jejich předání. Přepravou může dojít ke změně vzhledu či struktury některých součástí jídla, nicméně garantujeme jeho absolutní nezávadnost a zachování nutričních hodnot.

Celý proces výroby a přepravy jídla musí probíhat hladce. Od počátku, kdy se sestavují jídelníčky, přes objednávání surovin a proces vaření až po transport jídla k zákazníkům. Je to složitý stroj, který pracuje každý den v roce. Jako ředitel velice oceňuji práci týmu gastro provozu. V nelehkých podmínkách a s obrovskou zodpovědností plní každodenní náročný úkol, kterým je poskytnout stravu několika stovkám lidí.

■ Jan Konvalinka  
CSZS



9. 3. 2018  
od 16:00 h

V estrádním sále  
KD Příbram

Vstupné:  
300 Kč

po předložení Senior karty  
150 Kč

V ceně je občerstvení  
formou rautu.

Centrum sociálních a zdravotních služeb  
města Příbram pořádá již 3. ročník akce  
tentokrát s názvem

# PLES „NEJEN“ PRO SENIORY

Hosté večera:  
Josef Laufer a Vladimír Walda Nerušil

- Bohatý zabijačkový raut
- Tombola
- Taneční a pěvecká vystoupení
- Moderuje Marcel Forejt



## Zahájení prodeje vstupenek: 5. 2. 2018

### Prodejní místa:

Recepce ředitelství CSZS, Brodská 100

Senior Point, Žežická 193

Vrátnice Domova seniorů CSZS, K Dolu Marie 154

Sociální poradna CSZS, nám. T.G.M. 1 (vchod Clubu No. 1)

Pro klienty CSZS - v kterémkoliv DPS u pečovatelů

Informace a objednávky většího počtu vstupenek na tel.: 318 629 057  
nebo e-mailu: info@centrumpribram.cz

### Hlavní partneři:





# Svatou Horu zakrývají stromy, radnice chce na dominantu vylepšit výhled

Probrat stromový porost a tím otevřít a opticky zvýraznit poutní areál na Svaté Hoře. Takový je záměr příbramské radnice, která má v úmyslu zlepšit dálkový pohled na příbramskou svatohorskou dominantu. Ta se nachází na vrchu nad městem v nadmořské výšce 586 metrů a podle historických fotografií byla v minulosti více vidět, než je tomu nyní.



Svatá Hora se postupem času začala ztrácet v zeleni.

Foto: Ladislav Renner

Radnice v rámci koncepčního zlepšování pohledu z města na Svatou Horu plánuje odstranit některé stromy na pozemku ve svém vlastnictví, a tím nejen zlepšit výhled na Svatou Horu, ale zároveň i podmínky pro růst zdravých stromů. „Město Příbram postupem času přišlo o svoji unikátní a po staletí obdivovanou dominantu. Já si myslím, že je to škoda,“ uvedl v této věci starosta města Příbram Jindřich Vařeka.

### ZVIDITELNIT PAMÁTKU, ZACHOVAT ZELENĚ

Město si proto nechalo v roce 2017 zpracovat odbornou studii, která řeší jednotlivé stromy rostoucí na pozemku ve vlastnictví města, ale i stromy na pozemcích svatohorské farnosti. „Hledáme rozumné řešení, jak Svatou Horu zviditelnit ze všech pohledů a zároveň zachovat stromy, které jsou zdravé a které se tam hodí,“ uvedl místostarosta města Příbram Václav Švenda s tím, že k určitým úpravám došlo už v letech 2014 a 2016.

Finální podoba nové etapy zkvalitnění dálkových pohledů na Svatou Horu byla podle místostarosty předjednána se zástupci Svaté Hory, ale i s orgány státní památkové péče a ochrany přírody.

Na základě studie radní na svém posledním jednání 8. ledna souhlasili s odstraněním 49 stromů a stromků z havarijních, zdravotních a pěstebních důvodů. Také souhlasili s odstraněním šesti stromů, které výrazně ovlivňují dálkové pohledy na baziliku. Tři stovky staletých stromů budou na městském pozemku ponechány.

„To, zda svatohorská farnost bude chtít realizovat navržené zásahy i na svých pozemcích, záleží pouze na jejím rozhodnutí,“ doplnil místostarosta.

### STROMY TLUMÍ RUCH MĚSTA

Studie nedoporučila celkové „odlesnění“ Svaté Hory, protože takový zásah by přinesl i zvýšení hluku v areálu. Stromový porost tlumí rušivé zvuky a celý areál by tak přišel o svou výlučnost, která je dnes dána právě absencí přímé spojitosti s moderním městem.

V tuto chvíli město Příbram požádalo orgány státní památkové péče a ochrany přírody o povolení zamýšlených zásahů.

■ **Pavlaína Svobodová**  
Městský úřad Příbram

## Novinky ze Svaté Hory

### PROHLÍDKY SKLEPENÍ NA SVATÉ HOŘE

Během rekonstrukce v roce 2015 byly obnoveny i sklepy na Svaté Hoře. Tyto nově zrekonstruované prostory jsou nyní nabízeny nejen k různým akcím a pronájům, ale i jako místo k prohlídce s výkladem. Návštěvníci se mohou přijít ve vybraných dnech podívat, kde se sklepy nacházejí, a dozvědět se něco o tom, jak to jezuité plánovali a jak to ve skutečnosti vypadá. Na fotografiích můžete porovnat stav při rekonstrukci a nyní. Prohlídka zabere 30 minut. Jednotné vstupné na osobu činí 50 korun.

### PŘEDNÁŠKY CYKLU CESTY DO MINULOSTI SVATÉ HORY

Všechny přednášky se pro velký zájem budou opakovat v těchto termínech, a to vždy v refektáři na Svaté Hoře:  
Hora krásná, spanilá (1648–1773):  
středa 21. února od 17.30  
Probošti mezi revolucemi (1773–1859):  
7. a 14. března od 17.30  
Redemptoristé svatohorskými správci (1861–1971):  
4. a 11. dubna od 17.30  
Rezervace: 318 429 943, 731 619 800.

### NOVÁ PUTOVNÍ VÝSTAVA

Od 22. ledna 2018 je na Svaté Hoře v Mnišecké kapli další putovní výstava, tentokrát na téma „Nemohli jsme mlčet. Lidé Charty 77“. Výstava bude ke zhlédnutí v otevírací době prodejny každý den až do konce roku 2018. Vstupné je dobrovolné.



### PROHLÍDKY ZVONICE NA SVATÉ HOŘE

Při prohlídce se dozvíte něco o svatohorských zvonech, můžete si je prohlédnout, zjistit, jak jsou rozmístěny, které jsou výkyvné a které ne, v jakém tónu jsou laděné. Skrz okenice se můžete podívat na město Příbram. Prohlídka není časově náročná, zabere asi 30 minut, ale je omezena počtem lidí, kteří se na zvonici vejdou. Vstupné činí 50 korun na osobu.

■ **red**

# Svatá Hora: spojení nebe se zemí

Dominantní barokní sakrální architektura byla v krajině budována jako urbanistický a krajinářský střed, kolem kterého je okolní krajina uspořádána. Barokní kostel stával na odlesněném vrcholu kopce, aby byl viditelný z mnoha směrů a cest.



Svatá Hora byla v minulosti významným poutním místem, ale také cílem vycházek.

Foto: SOKA Příbram



Foto: SOKA Příbram



Z historických fotografií je patrné, že Svatá Hora byla lidem vždy více na očích.

Daleké průhledy či bezlesí k němu měly přitahovat zrak lidí. Jeho prostřednictvím konkrétní region sděluje poselství a stává se čitelným. Umístění takové stavby na přirozeném krajinném útvaru zesiluje vizuální působení daného prostoru. Stavba do něj organicky zapadá a stává se jeho součástí. Stavební dojem a vnitřní symbolické sdělení jsou dány objemem hmoty a vnější architektonickou formou stavby, která svou strukturou působí na velké vzdálenosti a svým objemem okouzluje příchozího návštěvníka.

Důkladná formální propracovanost barokních staveb dokládá snahu o co největší vizuální efekt v rámci krajinné kompozice a je současně symbolem ideového spojení nebe se zemí. Skrze tuto urbanistickou proměnu došlo k odevzdání celého regionu do ochrany a správy Panny Marie. Kompoziční celek Svaté Hory s Kalvárií, kapličkami a alejemi stromů baroku vnímalo jako Mariinu zahradu, obraz souladu s přírodou a ztvárnění biblické zahrady Eden.

■ **Věra Smolová**  
SOKA Příbram



# Z nevýhodného zaměření na regiony jsme učinili svou přednost

Obsluhovat velké množství zákazníků v regionech bývá ekonomickým i logistickým oříškem. Touto cestou se před téměř čtvrtstoletím vydala příbramská společnost Pogrr. Její ředitel Jiří Červinka říká, že v regionech našli nejen zdroj svého podnikatelského úspěchu, ale také byznys postavený na důvěře.



Jedna z největších prodejen společnosti Pogrr se nachází na náměstí 17. listopadu v Příbrami. Foto: Pogrr

**PROVOZUJETE VELKOOBCHOD S POTRAVINAMI, NÁPOJI A GASTRO SORTIMENTEM. JAK SE ZA 23 LET, KDY JSTE NA TRHU, VYVINUL TENTO DRUH PODNIKÁNÍ?**

Náš vývoj jde ruku v ruce s požadavky našich zákazníků. Ti jsou stále náročnější, vyžadují vyšší kvalitu sortimentu, ale hlavně služeb. Tomu musí odpovídat i náš servis a služby. Jde o klasický vývoj od zaměření na cenu po zaměření na kvalitu. Cena hraje stále důležitou roli, ale stejně podstatné jsou široká nabídka a flexibilita vůči zákazníkovi.

**NAKOLIK JE PRO POGRR VÝHODOU ČI NEVÝHODOU, ŽE PRIMÁRNĚ ZÁSObUJETE ZÁKAZNÍKY V REGIONECH MIMO VELKÁ MĚSTA?**

Nejprve jsme to vnímali jako nevýhodu, kterou jsme ale postupně přetvořili na výhodu. Naši zákazníci z menších měst či obcí umí ocenit spolupráci postavenou na důvěře. Ta je pro nás důležitá a je jedním z hlavních pilířů dobrého

podnikání. Je pravdou, že zásobování v regionech mimo velká města bývá časově i finančně náročnější, ale to stejně platí pro naši konkurenci. Proto opravdu stavíme na poctivosti a důvěře. Jak se ukazuje, zvolili jsme správnou cestu.

**VLASTNÍTE NEBO NA BÁZI FRANŠÍZY PROVOZUJETE MALOOBCHODNÍ PRODEJNY ČI GASTRONOMICKÉ PROVOZOVNY. JAKÉ SLUŽBY NABÍZÍTE SVÝM ZÁKAZNÍKŮM?**

Jsou to prodejny malého nebo středně velkého formátu. Přesto v nich zákazník najde širokou nabídku čerstvého sortimentu, koloniálu, drogerie a další zboží. Zaměřujeme se hlavně na poctivě kvalitní zboží za dobrou cenu.

**O ČESKÝCH ZÁKAZNÍCÍCH SE VŽDY TVRDILO, ŽE JSOU VELMI ORIENTOVANÍ NA CENU. PLATÍ TO STÁLE?**

Stále. Poslední dobou k tomu ale více a více požadují i vysokou kvalitu sortimentu i nákupního prostředí. V případě, že je kupující spokojený, nakoupí také dražší zboží.

**NEZÁVISLÝ MALOOBCHOD A POHOSTINSTVÍ V POSLEDNÍCH LETECH ČELÍ VELKÝM ZMĚNÁM. JAK SE PODEPSALY NA JEHO KONDICI?**

Z našeho pohledu jsou některé věci dobré, protože narovnávají startovní podmínky pro podnikání. Myslím tím například elektronickou evidenci tržeb. Obecně lze ale konstatovat, že zatížení „byrokratickým papírováním“



Ředitel společnosti Jiří Červinka

hodně narostlo. Musíme zaměstnávat více lidí, kteří se tomu věnují, a zároveň tak přicházíme o prostředky finanční i personální pro rozvoj dalšího podnikání. Z našeho pohledu je nařízeních a vyhlášek tolik, že se v nich často neorientují ani kontrolní orgány, které nás navštěvují. Nežádá se stává, že něco tvrdí jedna organizace a něco jiného ta stejná, jen v jiném místě. Možná by nebylo od věci podnikání spíše ulehčit a zprůhlednit.

**I KDYŽ JE TO LOGISTICKY POMĚRNĚ NÁROČNÉ, POTRAVINY SI KONCOVÍ ZÁKAZNÍCI ZAČÍNÁJÍ OBJEDNÁVAT I V E-SHOPECH. VIDÍTE TENTO PRODEJNÍ KANÁL JAKO PERSPEKTIVNÍ?**

Vzhledem k tomu, že se naše provozovny nacházejí spíše v menších městech a obcích, je to z našeho pohledu zatím jen zajímavost. To ale neznamená, že tento druh prodeje zcela ignorujeme. I my do budoucna hledáme finančně dostupnou variantu, kterou budeme moci zákazníkům nabídnout.

**JAKÉ PLÁNY MÁ SPOLEČNOST POGRR DO BUDOUCA NA?**

Rozvoj firmy je běh na dlouhou trať a naše cesta nekončí. Rozhodně se budeme snažit udržet si stávající zákazníky a nabízet jim lepší a výhodnější nabídky oproti konkurenci. K tomu se snažíme o navázání kontaktů tam, kde ještě žádné nemáme, tedy získat si zákazníky nové.

■ Stanislav D. Břeň

# SPOLEČNĚ PRO PŘÍBRAM



- Máte nápad, co v Příbrami vybudovat a vylepšit?
- Máme 1.000.000 Kč na vaše nápady a chceme ho rozdělit.
- Čas je už jen do konce února.



Dobré nápady dostanou šanci

Více o participativním rozpočtu na [spolecne.pribram.eu](https://spolecne.pribram.eu)



## Pojď si zacvičit na nový stroj CNC

Aleš Roleček  
[ales.rolecek@gentlejob.cz](mailto:ales.rolecek@gentlejob.cz); +420 733 712 578





# Uprchlíci z Valle di Ledro přicházejí do Příbrami (II.)

Obecní zastupitelstvo, a zvláště pak desetičlenná městská rada stála od počátku roku 1915 před dvěma obtížnými úkoly: zabezpečit zásobování obyvatelstva Příbrami základními potravinami a postarat se o haličské uprchlíky, kteří přijeli na podzim 1914.



Výdej obecního chleba v Příbrami v roce 1915.

Repro: Věra Smolová

Zastupitelstvo již v lednu 1915 s obavami pozorovalo, že ve městě hrozí velká bída zejména živnostníkům v důsledku nezaměstnanosti a nastávajícího nedostatku potravin. Bylo zřejmé, že bude nutné nakoupit potraviny pro nejchudší skupiny obyvatelstva.

### TLAČENICE NA MOUKU

V březnu se zastupitelstvo jednomyslně usneslo, že vzhledem k únorovému císařskému nařízení a březnovému výnosu okresního hejtmanství v Příbrami koupí od majitele parního mlýna v Příbrami Františka Krásky 400 pytlů žitné mouky smísené s ječnou (v poměru 70:30). Pytel o hmotnosti 75 kg stál 40 K 50 h. Obec neměla potřebnou hotovost, proto jí Městská spořitelna musela poskytnout na koupi obilí půjčku 15 600 K na čtyři měsíce proti placení 4% úroku. Následně byl zvolen aprovizční (zásobovací) výbor

Mouka se měla prodávat za režijní cenu, ale i ta vzrostla během války asi triadvacetkrát.

z členů živnostensko-sociálního odboru. Podle výnosu okresního hejtmanství z 5. dubna 1915 byly zřízeny tzv. chlebové komise, které měly na starosti vydávání chlebových lístků. Každá příbramská čtvrť měla svou. Na počátku války činil přiděl na osobu a týden 2 kg chleba nebo 1050-1400 g mouky. Toto množství se v průběhu války několikanásobně snížilo. Mouka se měla prodávat za režijní cenu, ale i ta vzrostla během války asi triadvacetkrát. Mouky bylo málo, a tak docházelo při jejím prodeji k tlačenci a k ukřičeným konfliktům mezi kupujícími. Aprovizčnímu výboru se ještě podařilo koupit velké množství brambor, ale už se nedovedl postarat o zajištění krupice pro děti a nemocné lidi.

V dubnu také bylo 10 pytlů ze zakoupené mouky zdarma rozděleno těm nejchudším a městská rada plánovala rozdat jim dalších 10 pytlů mouky a něco brambor. V červenci obec už žádnou mouku nesehnala, tudíž nemohla svůj slib splnit. Napětí ve společnosti sužované válkou houstlo, proto okresní hejtmanství v Příbrami vydalo na začátku července zákaz oslavovat dosud velmi oblíbený svátek Mistra Jana Husa, kdy bývalo zvykem osvětlovat okna a večer pálit symbolickou hranici.

### REZIGNACE NIC NEŘEŠÍ

V srpnu přenechala obec mouku pekařům, kteří pekli bochník o hmotnosti 1,4 kg za 74 hal. Schůze aprovizčního výboru byly důvěrné, takže veřejnost nebyla o stavu zásobování řádně informována, a tak vznikaly fámy. Na konci roku tedy chtěli členové apro-



Foto: SOKA Příbram

vizačního výboru na tuto svou funkci rezignovat. Starosta dr. Alemann jejich rezignaci odmítl s tím, že skutečnou příčinou potíží je nedostatek potravin a ani výměna členů výboru s tím nic nezmůže.

Sedmého ledna 1915 se městská rada rozhodla požádat okresní hejtmanství o peníze na zaopatření haličských uprchlíků, protože obec musela na tento účel vydat již 430 K z vlastních prostředků. V únoru zastavila vyplácení podpory akademikům ruské národnosti, ale musela zaplatit například jednomu příbramskému hostinskému 15 q uhlí za otop pro ubytované haličské uprchlíky. Výdaje za světlo mu odmítla uhradit. Stejně postupovala i u jiných ubytovatelů. Pokud třeba uprchlíci rozbili během svého pobytu plynové lampy, ani jejich náhradu obec neposkytla. Na návrh zdravotní komise obec zakoupila za 750 K dezinfekční přístroj a projednala zřízení vany a několik sprch pro nemocné s kožními chorobami v bývalých Hájkách na střelnici. Kromě uprchlíků přicházeli do města také ranění vojáci - bylo třeba zajistit základní hygienické potřeby pro všechny a zamezit šíření přenosných chorob.

Část trvalých obyvatel města byla znepokojena. Dne 6. května 1915 projednávala městská rada přípis Františka Klímy, profesora dějepisu na zdejším gymnáziu, autora populárních článků z dějin města a člena realistické strany (později národně socialistické), a jeho společníků, kteří žádali městskou radu, aby se zasadila o prohlášení Příbrami za město uzavřené pro uprchlíky. Starosta dr. Max rytíř Alemann vysvětlil městské radě, že to není možné, a tak byl tento přípis pouze vzat na vědomí a zaprotokolován.

### RYCHLÉ VYSTĚHOVÁNÍ DO VNITROZEMÍ

Po vypuknutí války s Itálií bylo ze dne na den nutné vystěhovat obyvatelstvo z jižního Tyrolska v okolí Rivy. Z Tridentska mělo odejít asi 75 000 italsky mluvících osob do vnitrozemí, Rakouska, Čech a na Moravu. Byla to zemědělská oblast s výrobou „broche“ - cvočků. Dne 20. či 22. května 1915 tam byl vydán

rozkaz, že se 23. května mají dostavit na nádraží s maximálně patnáctikilogramovým zavazadlem všichni, kteří tam zůstali po odchodu svých otců, manželů, bratrů a synů na frontu. Odvezeni nebyli nemocní a starci a cvočkaři, vyrábějící kovové cvoky na okování podrážek bot, nejvíce vojenských. Své domy museli opustit tak, jak byly, zvířata museli odvést na určené místo. Neměli čas opatřit si na cestu ani dost jídla.

Bylo jim řečeno, že odcházejí na týden či dva, než fronta přejde. Museli nastoupit do určeného vlaku. Osobních nebylo dost, a tak cestovali i v dobytčích vagónech. Nevěděli, kam jedou a jak dlouho budou na cestě. Ženy, které měly i několik malých dětí včetně několikaměsíčních kojenců, se především snažily, aby se jim děti neztratily, a aby je udržely při životě. Vlaky zastavovaly jen v nejnútnejších případech.

Po strastiplné cestě přijelo 26. května 1915 vlakem od Protivína do Příbrami asi 400 italských uprchlíků z horských oblastí Valle di Ledro. V čekárně byli prohlédnuti lékaři a pohoštění. Ujali se jich P. Zalasiňski a příbramský kaplan hrabě Antonín Bořek Dohalský (pozdější farář v Hluboši, pak kancléř arcibiskupské konzistoře; byl umučen nacisty v Osvětimi 3. září 1942), který uměl italsky. Asi 50 jich odjelo dál do Milína, v Příbrami jich zůstalo 192. Na Březové Hory bylo přiděleno 162 italských uprchlíků (po přistěhování dalších Italů z okolních vesnic koncem roku 1915 jich tam bylo 200). Na příkaz okresního hejtmanství byli ubytováni v hostincích. A již den po jejich příjezdu, 27. května 1915, se příbramská městská rada zabývala úpravami sprch pro haličské a italské uprchlíky, o kterou se následně měla starat zdravotní komise.

### STRACH NA OBOU STRANÁCH

Po několika dnech bylo z vývoje válečné situace na italské frontě jasné, že se zdejší pobyt Italů protáhne, a tak jim muselo být nalezeno ubytování u místních rodin. Musela jim být vyplácena podpora, za kterou by si mohli opatřit aspoň něco k jídlu.

Příbramští se podle dochovaných pramenů a fotografií i osobních vzpomínek nečekaných hostů nejprve báli i proto, že třeba italští uprchlíci měli povětšinou tmavší pleť a vlasy a prakticky nikdo nerozuměl jejich řeči. Vyde-

Po strastiplné cestě přijelo 26. května 1915 vlakem asi 400 italských uprchlíků z horských oblastí Valle di Ledro.

šení Italové zpočátku nevěděli, kde jsou. Po ubytování se nesměli bez povolení stěhovat ani navštěvovat se svými příbuznými a známými, kteří byli přiděleni jinam. Jedinou oporou, která jim v cizí zemi zůstala, bylo hlavně zpočátku několik italských kněží, kteří do Čech přijeli s nimi. Příbramský děkan Emanuel Hrdlička řídil charitativní činnost nejen pro místní obyvatele, ale i pro Poláky, Italy a další uprchlíky.

Italové byli zvyklí používat pro přípravu svých jídel kukuřičnou mouku, kterou zdejší lidé příliš nejedli, a tak se i v tomto směru hrany obrousily. V červnu 1915 nakoupila obec od mlynáře Krásky kukuřici za 15 600 K za půjčku u Městské spořitelny. Stát už tehdy dlužil příbramské obci za výživu haličských a italských uprchlíků 20 000 K. Starosta dr. Alemann se tedy rozhodl, že tuto záležitost projedná na hejtmanství. Stejně tak bylo odkázáno na státní úřady Izraelské pohřební družstvo, které se na městskou radu obrátilo s žádostí o proplacení léků pro haličské uprchlíky.

### DOSPĚLÍ DO PRÁCE, DĚTI DO ŠKOLY

Italové si postupně našli práci v továrnách nebo v zemědělství, aby nebyli nikomu na obtíž. Pracovali také ve cvočárně pod tratí - byla umístěna ve sklepech bývalé Štrérovovy pekárny v domě čp. 43/IV na rohu Březnické a Mariánské ulice vedoucí na Březové Hory. Naučili se aspoň pár vět česky. Pro italské děti byla v sokolovně otevřena školní třída.

Ještě v srpnu 1915 mnozí italští uprchlíci spali na holé zemi na pohozené slámě, a proto se místní dobročinná organizace „komitétu dam“, která se charity ujala, snažila pro každého opatřit alespoň slámník. Sbírám se věnoval také Jan Chalupěcký, naddůlní na Březových Horách, a redakce místních časopisů.

Začátkem října už se město chystalo na zimu. Obec nakoupila za 4 204 K brambory,

Část obyvatel žádala městskou radu, aby se zasadila o prohlášení Příbrami za město uzavřené pro uprchlíky.

”

a to opět z půjčky u Městské spořitelny. Městská rada se také usnesla, že polským a italským uprchlíkům se bude vydávat potřebné uhlí k topení na účet státu. Ukázalo se, že Italové nemají ani teplé oblečení. Proto byly v Příbrami pořádány další sbírky. Dámský komitét se rozhodl uspořádat 7. prosince 1915 v Měšťanské besedě (později kino Svět) koncert ve prospěch zdejšího lazaretu a uprchlíků. Starosta dr. Alemann prosadil, aby obec na tuto akci zdarma poskytla potřebný otop a světlo. Konala se i sbírka vánoční, organizovaná učitelkami zdejších škol. Lidé přinášeli ze svého mála mouku, cukr, omastek, vejce, mléko, povidla, mák, hrách, svíčky, ořechy, jablka, obnošené šatstvo, prádlo, obuv a další věci, „aby mohla být uspořádána jednoduchá, ale upřímná slavnost těm dětem, které válkou jsou zbaveny svého domova.“ Jakmile se ukázalo, že alespoň to nejnútnejší už italští uprchlíci mají, sbírky se konaly pro potřebnější.

■ Věra Smolová  
SOKA Příbram

## Jak vypadal život učitele v roce 1864

Nejdříve je zapotřebí vědět, že v době, o které vyprávíme, končila doba starých, triviálních škol. Tyto první školy byly zřízeny na základě vydaného Všeobecného školního řádu z roku 1774 a stanovily všeobecnou šestiletou povinnou školní docházku pro chlapce a dívky. Na obsah výuky dohlížel místní farář a na hospodaření školy školní dozorce, zpravidla nejbohatší sedlák v místě. Učitel byl na škole pouze jeden a vykonával prakticky funkci řídícího učitele. Pokud se jednalo o větší školu s větším počtem žáků, mohlo být učitelů více, byli ale označováni titulem podučitele. Jejich finanční postavení se zlepšilo až po reformě školství rokem 1869 vznikem národní školy.

Na Březohorské škole v roce 1864 byl učitelem František Wimr, tři podučitelé a jeden výpomocný podučitel. Je málo známo, že rok 1864 trval 14 měsíců - od 10. 11. 1863 do 31. 12. 1864. František Soukup nastoupil na naši školu v roce 1863 a byl veden v kategorii třetího podučitele s ročním platem 207 zl., 62 kr. První podučitel Alois Dobeš měl tehdy roční plat 245 zl. Pan učitel František Wimr měl 291 zl., 79½ kr. ročního platu.

Jaké byly tehdy ceny potravin? V roce 1875 stála kopa vajec 1,50 zl., za 100 kg brambor se platilo 1,75 zl., za 1 kg pšeničné mouky 25 kr., kilogram vepřového masa stál 40-49 kr., za oblek se platilo 4-6 zl. Učitelé tehdy napsali, že je možné z takového platu bídně přežít, nic víc. Když se chtěl mladý učitel oženit a založit rodinu, musel ještě navíc požádat o souhlas městský úřad a podepsat prohlášení, že on i jeho nevěsta již předem nebudou od obce požadovat žádné přilepšení nebo jinou pomoc.

■ Milan Fára  
Březohorské střípky



# Po návštěvě Svaté Hory se rozhodl financovat stavbu kaple

V jednom z předchozích dílů jsme si přiblížili životy generálů třicetileté války, jejichž vojska většinou přinášela našemu kraji útrapy. Že je ale život mnohem pestřejší nás přesvědčí příběh dalšího z nich, generála Jeana de la Cron (1600–1665), známého i pod jmény Jan van der Croon, Johannes Lacron či Lagron.



Narodil se kolem roku 1600 v městě Werth v limburském vévodství (dnes Weert v Nizozemí), byl tedy krájanem v předchozím díle zmiňovaného Serváce Engela. Oba dva patřili k těm osobnostem, které využily příhodné situace a dokázaly se vypracovat mezi nejvyšší zemskou elitu, každý z nich ovšem v jiném oboru. O mládí a rodinných poměrech Jeana de la Cron toho moc nevíme, jeho mateřštinou byla zřejmě limburština, jazyk na pomezí holandštiny a němčiny. Významnější stopu v pramelech zanechal až jako voják, po roce 1624. Vstoupil do služeb španělské armády v rámci bojů v Nizozemí. Brzy nato přešel do služeb Albrechta z Valdštejna a zapojil se do právě probíhající války v Uhrách. Jeho činnost je zaznamenána např. při dobytí Mantovy (1630), bitev

Bez někdejších dárců a mecenášů by byl náš život mnohem fádňejší.

”

■ Daniel Doležal  
SOA v Praze

u Lützenu (1632) a Nordlingenu (1634). V roce 1640 byl povýšen na plukovníka dragounského pluku a postupně vykonával funkci vojenského velitele Plzně (1645), Chebu (1650) a Prahy (1652). Zároveň v roce 1652 povýšil na generálního polního strážmistra (generálmajora) a zástupce vojenského velitele Českého království. Po konci bojových aktivit v Čechách se jeho činnost zaměřila především na organizaci opevňovacích prací českých měst. V letech 1663–64 se zapojil do protiturecké ofenzivy v Uhrách a na úplném konci svého života v roce 1665 se dočkal povýšení na polního podmaršálka, tedy třetí nejvyšší hodnost v habsburské armádě.

Teprve v mírových dobách (po roce 1648) si mohl dovolit více pomýšlet i na společenské a ekonomické upevnění svého postavení. V roce 1650 obdržel český inkolát (něco na způsob občanství) v českém panském stavu a díky tomu mohl zakoupit panství Zahořany na Litoměřicku. Toto své panství pak ještě dvakrát rozšířil příkopením další vesnic na Litoměřicku a Lounsku. Kromě toho vlastnil dva domy na Malé Straně v Praze (na místě jednoho z nich stojí dnes Kaiserštejnský palác). Jean de la Cron byl dvakrát ženatý, ale obě jeho manželství zůstala bezdětná. Proto krátce před smrtí adoptoval svého mladšího bratra Františka, který se stal jeho dědicem. Zemřel 6. listopadu 1655 v Praze a je pohřben v kostele sv. Tomáše na Malé Straně.

Do příbramské historie se zapsal svým mecenášstvím, a to financováním výstavby kaple sv. Máří Magdaleny, tzv. krápníkové. Nachází se v spodním patře nárožní kaple, zvané Plzeňská. Podle legendy navštívil Jean v roce 1655 Svatou Horu se svojí manželkou a pod dojmem z této návštěvy se rozhodl financovat stavbu kaple. Vyčlenil proto ze svého jmění obnos 700 zlatých, ale realizace stavby se již nedožil. Byla totiž zahájena až rok po jeho smrti, tedy v roce 1666. Na její podobě se výrazně podílel štukatér italského původu Bartolomeo Cometa.

Kaple byla dokončena o rok později a první mše se zde konala 22. července 1670. Ačkoliv by se mohlo zdát, že Jean de la Cron toho s Příbramí nemá mnoho společného, tak opak je pravdou. Bez dárců a mecenášů by totiž byl náš život mnohem fádňejší a chudší a nemohli bychom se těšit z uměleckých skvostů, jakým bezesporu svatohorský areál je. A proto bychom neměli zapomínat na ty, kteří se o jeho výstavbu zasloužili tím, že na něj věnovali nemalou část svých finančních prostředků.

## ÚNOR

### 1. února 1888

V únoru tohoto roku bylo započato s osvětlením příbramského náměstí pomocí elektrické energie.

### 1. února 1898

Narodil se v Bohutíně Hynek Mayer, poštovní úředník, regenschori a hudební skladatel.

### 9. února 1918

Týdeník Horymír přinesl zprávu o povýšení zdejšího rodáka Eberharda Kristiána z Alemannů, staršího bratra příbramského starosty, na generálmajora.

### 10. února 2008

Poprvé se rukama Jaroslava Tůmy koncertně rozezněly nové chórové svatohorské varhany.

### 15. února 1908

Na příbramském náměstí se konala jarní prohlídka erárních koní, chovaných v soukromí pro dragounské pluky č. 2 a 14.

### 15. února 1958

K 10. výročí takzvaného Vítězného února přijal kolektiv pracovníků České státní pojišťovny závazek, že bude v mimopracovní době vypomáhat při evidenci majetku zabraného zemědělcům.

### 15. února 1988

Zahájila v Příbrami provoz restaurace Asia, nabízející orientální speciality.

### 22. února 1938

Prezident Francouzské republiky Albert Lebrun byl v Elysejském paláci v Paříži promován doktorem honoris causa Vysoké školy báňské v Příbrami.

### 23. února 1968

Provedena demolice historické lékárny U Bílého lva.



### 28. února 1948

Uvalena národní správa na většinu příbramských soukromých podniků.

# Za sněhem na Tok

Představujeme lyžařský výlet na nejvyšší horu Brd a přes hřeben Toku na Bohutínský vrch po Brdské lyžařské magistrále. Trasa vede s výjimkou úseků s turistickým značením po neznámených cestách, často však už s vyjetou stopou. Pro ty, kteří dobře cestu neznají, doporučujeme trasu prostudovat pečlivě na podrobné mapě a založit si GPS souřadnice klíčových bodů. Obojí lze nalézt na webu města – [www.poznejpribram.cz/home/307-brdy](http://www.poznejpribram.cz/home/307-brdy).



Záběr z Požárního příkopu na Tok, v druhé polovině ledna tu bylo sněhu dostatek.

Foto: Pavel Čámský

**Délka trasy:** 21 km  
**Náročnost:** střední

Trasa výletu nás povede z Orlova (parkoviště a konečné MHD) nejprve po zelené značce po Třemošenské a Buršovské cestě 3,8 km až na křižovatku s Káňskou cestou (1). Značku opustíme a po Káňské přejedeme na Čihadelskou cestu (2). Po ní vystoupáme na rozcestí U Šraňku (3). Pokud je dostatek sněhu a mrzne, můžeme pokračovat Požárním příkopem až k vrcholu Toku (4). (Pokud je málo sněhu a mráz nespoutal mokřiny na stezce, zvolte raději cestu po Čihadelské až na Carvánku. Zde už můžeme také uhnout na Tok.) Od vrcholu pokračujeme na sever Požárním příkopem s pěknými výhledy až do sedla Dlouhý kámen (5) na cestě Aliance. Tady se obrátíme zpět a po lesní cestě Dřevěnka jedeme na Carvánku (6) a dál až opět na rozcestí U Šraňku (3). Tentokrát však uhneme vpravo a vydáme se kolem Bohutínského vrchu (843 m) do Borského sedla. Je to jediný orientačně náročnější úsek, krajinářsky však nesmírně vděčný. Kolem Bohutínského vrchu (viz mapa a GPS klíčových míst č. 7–9 na webu města) a přes Bohutínskou vyhlídku (10) klesneme na křižovatku Obecnické cesty (vede po ní zelená značka) s lesní cestou Bahenská (11) těsně pod Borským sedlem. Po Bahenské cestě projedeme na rozcestí s Perkanskou cestou (12), po ní zahneme vlevo a klesneme až ke korytu Pil-

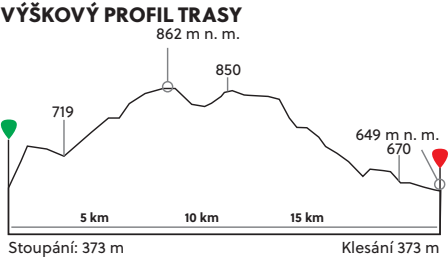
ského potoka. Od něj nás čeká stoupání k Obecnické cestě a rozcestí U Pílské studánky (studánku doporučujeme) se zelenou značkou. Spolu s ní jedeme téměř po rovině až na rozcestí Pod Obecnickým sedlem (13) a vpravo kolem hráze Pílské nádrže jedeme přes rozcestí Pila po Slaninské cestě až k hájovně U Slaniny (14) a dál zpět na parkoviště v Orlově. Výlet můžeme zakončit třeba příjemným posezením v místní restauraci.

### ZAJÍMAVOSTI NA CESTĚ:

**Bohutínská vyhlídka (835 m):** Výhled z rozsáhlé mýtiny na část hlavního hřebene Brd s Brdci (839 m) a Prahou (862 m) s věží meteoradaru, do Třítrubeckého a Voložného údolí a na vrchy Paterák (814 m), Březový vrch (785 m), Kočka (789 m) a Kamenná (736 m).

**Borské sedlo (790 m):** Strategické sedlo v hlavním hřebeni Brd odděluje od sebe masívy Toka a hřebene Prahy. Prochází jím zelená značka z Bohutína na Tři Trubky.

**Carvánka (850 m):** Místo, kde kdysi stávala hájovna, která byla nejvýše položeným obydleným místem v České kotlině. Dnes je zde lovecká chata VLS (nepřístupná), posezení a studna. Jen 440 m odtud se nachází vrchol Toka (865 m). Na jaře 2018 by nás na něj mohla odtud dovést i nová zelená turistická značka.



**Dlouhý kámen (822 m):** Nejvyšší bod známé horské silničky Aliance (Alianky) najdeme v severním cípu bývalé cílové plochy Tok. Na Alianci sem ústí lesní cesty Travnatá (vede na vrch Houpák (794 m) a CP Jordán) a Dřevěnka (vede na lokalitu Carvánka pod vrcholem Tok, kde stávala hájovna a dnes lovecká chata).

**Pílská nádrž (673 m):** Objemem zadržované vody (1,9 mil. m³) největší nádrž v Brdech, plochou (22,5 ha) třetí největší. Hráz je vysoká 19 m. Slouží jako zdroj pitné vody pro Příbram. Začíná zde bývalý umělý vodní kanál Struhy dlouhý 17,5 km. Půvabné okolí nádrže je častým cílem vycházek.

**Perkanská lesní cesta:** Významná komunikace, která kolem Pílské nádrže spojuje oblast Třemošné se Skelnou Hutí (715 m) a obcí Láz.

**Tok (865 m):** Poškozený samorost, vetknutý do náspu na okraji Požárního příkopu, označuje nejvyšší bod Brd, Středočeského kraje i celé České kotliny - vrchol Tok. V okolí se rozkládá rozlehlá cílová plocha někdejší dělostřelecké stělnice, porostlá vřesem, borůvkám, brusnicím a solitérními smrky, s kamennými moři a polygony - krajina rázem i přírodními podmínkami nápadně připomíná severskou tundru. Zřady míst se nabízejí nádherné výhledy do vnitřních Čech, ale i k pohraničním pohořím.

**U Slaniny (651 m):** U malebné hájovny nedaleko Kozičina najdeme také pěknou oboru s jeleny. Oblíbený cíl vycházek.

**U Šraňku (842 m):** Rozcestí na jižním cípu CP Tok. Setkává se zde Požární příkop s lesními cestou Čihadelská. Další nepojmenované odbočky míří k Bohutínskému vrchu (843 m) a do Borského sedla nebo na lesní cestu Carvanecká.

■ Pavel Čámský  
Městský úřad Příbram



# Vánoční sbírka pomohla

Spolek pro kočku Příbram děkuje všem, kteří nám v loňském roce pomáhali, a to zejména městu Příbram, městské policii a Veterinární klinice Na Zdaboři, která uspořádala vánoční sbírku (podařilo se vybrat 180 kg granulí, 10 kg steliva, 341 kapsiček, 28 konzerv, šest balení mléka a hračky). Dík patří také Periskopu a Kahanu za bezplatné inzertování kočiček.

## KOČKY K ADOPCI



**Mikeš**  
asi čtyřletý kocourek,  
mazlivý, čistotný,  
naočkovaný



**Gréta**  
asi půlroční kočička,  
hravá, naočkovaná,  
čistotná



**Michálek**  
necelý rok, mazlivý,  
čistotný, naočkovaný



■ **Alena Synková**  
Spolek pro kočku, 773 982 827

POMUCKY: AJON, CHOLI, IZ, TLA, ETON	NĚMECKÝ STRYC	ŽIVOBYTÍ	TUŽBY	VÁHA	◆	ANGL. MUŽ	RUSKÝ OSTROV	MATKA KRISTOVA	◆	NEJVYŠŠÍ KARTA	VEDOUcí	PŘED- STAVA	SPZ SVITAV
OVOCE (NĚM.)					ŠÁLENÍ				CIZÍ ŽENSKÉ JMENO				
TED					ŠPANĚL CHŮVA ZKR. USTR. RADY ODBORŮ				TLAKY ZKR. VEDA A TECHNKA MLÁDEŽE				
1.DÍL TAJENKY	▶												OZNAČENÍ DRUHU VLAKŮ
ŠPAŇ- ČLEN			NÁZEV HLÁSKY R			ŠÍCÍ VLÁKNO			CIZOPASNÉ HOUBY				
			MILENEC			ŘADOVÁ ČÍSLOVKA			NĚMECKÉ ŽENSKÉ JMENO				
VĚZENÍ (SLANG)				ZN. OSMIA			AUTRALSKÝ PŠTROS			INIC. HERCE CUPAKA			
				DOMÁCÍ ZVÍŘATA			SPZ OLOMOUCE			RÍMSKÝ 999			
◆	OZNAČENÍ KRÁTKÉ ZPRÁVY NA MOBILU	PRIMÁT			UKAZOVACÍ ZÁJIMENO			POVZDECH	ZN. TITANU			INICIALY NERUDY	RUSKÁ PŘED- LOŽKA
		VLÁDCE			PKKENNÉ STROPY				POMLUVA				
2.DÍL TAJENKY	▶												
MOJE			ŘÍMSKÝ 49			MALÉ LANO	CITOSLOV- CHŮČENÍ		KŘEŠTAN- SKO DEMOKRA- TICKÁ UNIE	SPZ NOVÉ ZÁMKY			
SLOVEN, NÁRODNÍ POVSTÁNÍ				NĚMECKÁ ŘEKA						TANEČNÍ ZÁBAVA PRO MLÁDE		ANGL. UNIVER- SITNÍ MĚSTO	DOLEJÍ
				CITO- SLOVCE BZUČENÍ				SPZ BLANSKA					
◆	MEZINÁ- RODNÍ KOD BERMUD	ZN. RUBIDIA				RÝNSKÝ ČLUN			NENASYC. UHLOVODÍK				
	ZVUK PŘÍ- PADU					TRUMFY			HEKTO- PASCAL (ZKR.)				
3.DÍL TAJENKY	▶												
ŠACHOVÝ KONEC					TROFEJ INDIANŮ				COŽPAK				
ČIDLO SLUCHU					SRDEČ- NICE					ANGLICKY JEDNA			

Vážení čtenáři, přinášíme vám pranostiku na měsíc únor.  
Tajenka ze zpravodaje č. 1/2018: Mnoho sněhu v lednu, mnoho hřibů v srpnu. Knihu vyhrává Petr Škoda. Blahopřejeme. Kniha je připravena v redakci k vyzvednutí.  
Vyluštěnou tajenku můžete poslat e-mailem na adresu: kahan@pribram.eu. Čtenář, jehož správně vyluštěná tajenka bude doručena jako čtvrtá v pořadí, od nás dostane pěknou knihu.

# Městské nebytové prostory

**PRONÁJEM:**  
Výběrové řízení bylo vyhlášeno 5. 2. 2018. Bližší infor-  
mace: Barbora Hrušovská, referent MěRK, e-mail:  
barbora.hrusovska@pribram.eu, tel.: 318 498 299.



**Prostor k podnikání č. 700**  
o celkové výměře 138,40 m²  
na adrese Příbram VII, ul.  
Bratří Čapků 329. Minimální  
výše požadovaného základ-  
ního nájemného činí  
1000 Kč/m²/rok bez záloh na  
plnění poskytované v souvi-  
slosti s užíváním prostoru  
k podnikání. V případě ucha-  
zeče plátce DPH cena 1000  
Kč/m²/rok bez DPH.



**Prostor k podnikání č. 701**  
o celkové výměře 564 m² na  
adrese Příbram I, náměstí  
T. G. Masaryka 98. Prostor je  
určen pro provoz restaurace.  
Minimální výše požadova-  
ného základního nájemného  
činí 1100 Kč/m²/rok bez záloh  
na plnění poskytované v sou-  
vislosti s užíváním prostoru  
k podnikání. V případě ucha-  
zeče plátce DPH cena  
1100 Kč/m²/rok bez DPH.

Prostor k podnikání. V případě uchazeče plátce DPH cena 1100 Kč/m²/rok bez DPH.



**Prostor k podnikání č. 702**  
o celkové výměře 148,70 m²  
na adrese Příbram VIII, ul.  
Čechovská 114. Minimální  
výše požadovaného základ-  
ního nájemného činí 900 Kč/  
/m²/rok bez záloh na plnění  
poskytované v souvislosti  
s užíváním prostoru k podni-  
kání. V případě uchazeče –  
plátce DPH cena 900 Kč/  
/m²/rok bez DPH.



**PRONÁJEM**  
Bližší informace podá Odbor správy majetku na tel.  
318 402 568 a 318 402 567.  
**Prostory v Příbrami VIII – 46** (bývalé Inco), 490 m²;  
**Restaurace U Chudáčka** v Žežicích;  
**Zasedací místnost** v Příbrami VII, Žežická 193  
(2. pavilon v levé části areálu), 16 míst, jednorázový pro-  
nájem.

**PRODEJ:**  
**Pozemek p. č. 2604/125**, součástí je budova č. p. 375  
v Příbrami IV, Nádražní ul. – stavba technického vybavení  
a pozemek p. č. 2604/124;  
**Pozemek p. č. 3299**, součástí je budova č. p. 546 v Pří-  
brami VI – Březové Hory, objekt k bydlení a pozemek  
p. č. 3296;  
**Část pozemku p. č. 273** (490 m²), součástí je budova  
č. p. 45, rodinný dům v Orlově;  
**Pozemek p. č. 3162/4**, součástí je budova č. p. 346 v Pří-  
brami I, Plynárenská ul., víceúčelová stavba a pozemek  
p. č. 3162/1 a p. č. 3167/2;  
**Pozemek p. č. 1508**, součástí je budova bez č. p. nebo  
evid., jiná stavba, v k. ú. Příbram;  
**Prodejní stánek** u hřbitova v Příbrami I, ul. K Zátíší.

NÁMĚSTÍ T. G. MASARYKA 121
19. 2. 16.00 35. zasedání ZM Příbram
20. 2. 17.00 Veřejná beseda o jihovýchodním obchvatu
21. 2. 17.00 Veřejné projednání návrhů v rámci participativního rozpočtu
28. 2. 17.00 Veřejné projednání návrhů v rámci participativního rozpočtu

DVOŘÁKOVO NÁBŘEŽÍ – HOŘEJŠÍ OBORA
17. 3. 8.00–13.00 Farmářské trhy

OBŘADNÍ SÍŇ V ZÁMEČKU – ERNESTINU
15. 2. 13.00 Pietní shromáždění k uctění obětí 2. světové války u příležitosti výročí popravy 16 příbramských občanů v Brandenburgu

DIVADLO A. DVOŘÁKA
14. 2. 19.00 Narozeniny – derniéra
15. 2. 19.00 Příbuzné si nevybíráme
15. 2. 19.00 Vše o ženách
20. 2. 19.00 Číňani
21. 2. 10.00 Habaďůra – veřejná generálka
21. 2. 16.00 Číňani
22. 2. 19.00 Habaďůra – 1. premiéra
23. 2. 19.00 Habaďůra – 2. premiéra
24. 2. 19.00 Mort
26. 2. 19.00 V Paříži bych tě nečekala, tatínku
27. 2. 19.00 Katapult – koncert
28. 2. 19.00 Malina Brothers
28. 2. 19.00 Velký Gatsby
1. 3. 19.00 Válka Roseových
2. 3. 19.00 Recitál Lucie Bílé
6. 3. 19.00 Číňani
7. 3. 19.00 O. Havelka a jeho Melody Makers
8. 3. 19.00 Tváře Petra Rychlého
8. 3. 19.00 Vše o ženách
11. 3. 15.00 Pohádky pro Hurvínka
12. 3. 19.00 Habaďůra
14. 3. 19.00 Titanic
15. 3. 19.00 Padesátka
16. 3. 19.00 A pak už tam nezbyl ani jeden
17. 3. 17.00 Rozpaky zubaře Svatopluka Nováka
19. 3. 16.00 Habaďůra
20. 3. 19.00 Číňani
22. 3. 19.00 P.Spálený, M. Voborníková, Apollo&Band

KINO PŘÍBRAM
14. 2. 19.00 Padesát odstínů svobody
15. 2. 16.00 Black Panther – 3D
15. 2. 19.00 Tvář vody
16. 2. 17.00 Čertoviny
16. 2. 20.00 Black Panther
17. 2. 14.00 Alenka v zemi zázraků
17. 2. 17.00 Black Panther
17. 2. 20.00 Tvář vody
18. 2. 14.00 Sn. královna: Tajemství ohně a ledu
18. 2. 17.00 Black Panther – 3D
20. 2. 16.00 Špindl
20. 2. 19.00 Šíleně šťastná
21. 2. 19.00 Severní Korea očima Milana Bureše – přednáška
22. 2. 16.00 Čertoviny
22. 2. 19.00 Akta Pentagon: Skrytá válka
23. 2. 17.00 Pračlověk
23. 2. 20.00 Věčně tvá nevěrná
24. 2. 14.00 Pračlověk
24. 2. 17.00 Věčně tvá nevěrná
24. 2. 20.00 Padesát odstínů svobody
25. 2. 14.00 Sn. královna: Tajemství ohně a ledu – 3D
25. 2. 17.00 Black Panther
28. 2. 19.00 Hmyz

HORNICKÉ MUZEUM PŘÍBRAM
17. 2. 10.00 Masopust

D-KLUB
17. 2. 19.00 Tajemná místa Příbramska
21. 2. 19.00 Jakub Šelmecci Quartet
24. 2. 18.00 Masný večer
9. 3. 19.00 Němé grotesky
13. 3. 19.00 Jan Burian
24. 3. 19.00 Čímaní
28. 3. 19.00 Škaredě zelená středa

ESTRÁDNÍ SÁL
16. 2. 20.00 Rybářský ples
24. 2. 15.00 Pohádkové zimní království
2. 3. 19.00 Maturitní ples ISŠ Příbram
9. 3. 16.00 Ples „nejen“ pro seniory
24. 3. 20.30 Špejbl’s Helprs

KNIHOVNA JANA DRDY PŘÍBRAM
22. 2. 18.00 Život s hazardem. Přednáška Martiny Bittnerové
28. 2. 18.00 Listování.cz: Co by můj syn měl vědět o světě. Hraje Lukáš Hejlík
1. 3. 17.00 Společné podvečerní čtení rodičů, prarodičů a dětí (pobočka Škola)
6. 3. 13.00–17.00 Ženy sobě
6. 3. 17.00 Povídaní o ženské kráse a všelijakých jiných věcech
8. 3. 17.00 Současná severská literatura – přednáška
12.–16. 3. 9.00–18.00 Výprodej vyřazených knih
13. 3. 18.00 Literární podvečer se spisovatelem Josefem Formánkem
15. 3. 18.00 Literární podvečer se spisovatelem Honzou Mendělem
20. 3. 17.00 Dějiny umění: Antický Řím – stavební řády, architektura. Přednáška Jany Froňkové

SVATÁ HORA
21. 2. 17.30 Hora krásná, spanilá (1648–1773) – přednáška V. Smolové
7. a 14. 3. 17.30 Probošti mezi revolucemi (1773–1859) – přednášky V. Smolové

DŮM DĚTÍ A MLÁDEŽE
17. 2. 9.30 Sobotní tvořivá dílna
23. 2. 15.00 Keramické odpoledne (pro Sjednocenou organizaci nevidomých a slabozrakých)
25. 2. 16.00 Loutková pohádka Kouzelný vláček (Zalezlíci)
5. 3. Výlet do ČT Praha – Kavčí hory
6. 3. Pohádkový den se zvířátky
7. 3. Tvořivý den
25. 3. 16.00 Loutková pohádka Zalezlíci (Zalezlíci)
únor–červen Co si (ne)pamatujeme z tanečních – kurz pro dospělé
červen–srpen Letní příměstské tábory 2018

SENIOR POINT PŘÍBRAM, ŽEŽICKÁ 193
21. 2. 10.00 JUDr. Peleščáková – bezplatná právní poradna (nutné přihlášení v SP)
22. 2. 14.00 Taneční odpoledne
25. 2. 15.00 International Praha – prohlídka hotelu a koncert Klárova kvarteta
26. 2. 13.00 2. část přednášky Paliativního centra Příbram „Nemocnice přítelem v tíživé situaci“
27. 2. 14.00 Kuželkářský turnaj
5. 3. 13.00 Informační schůzka
7. 3. 7.30 Za Masarykem na Hluboš – turistická vycházka

PIVOVAR PODLEŠÍ
8. 3. 18.30 Cestovatelská přednáška „BIGTRIP.CZ – Nejdelší cesta kolem světa osobním automobilem“

SOKOLOVNA
17. 2. Podnikatelský ples OHK Příbram
24. 2. Šibřinky – téma ČAS
25. 2. Dětský karneval
9. 3. Hasičský ples
16. 3. Ples Bytového družstva
24. 3. Memorál Bedřicha Šupčíka ve šplhu

DOBROVOLNICKÉ CENTRUM ADRA
14. 2. 18.00 Klub zdraví: Spánek a jeho poruchy – přednáší Jana Krynská

SPORTOVNÍ HALA V PŘÍBRAMI
únor, březen Příbramská florbalová liga
17. 2. 17.00 Volejbalový klub Euro Sitex Příbram x VK Ostrava
23. 2. 18.00 XFN 7: Back in the fight
24. 2. 8.00 Fashion Second Hand
4. 3. 8.00 FBC Žraloci Příbram – turnaj
10. 3. 17.00 Volejbalový klub Euro Sitex Příbram x Fatra Zlín
27., 28. 3. 8.00 Akademie ZŠ pod Svatou Horou

AQUAPARK
10. 3. Cena města Příbrami (Středočeský pohár nejmladšího žactva)
5.–10. 3. Jarní sportovní příměstský tábor

ZIMNÍ STADION
17. 2. Hokejový zápas: HC Příbram x Králův Dvůr
17. a 18. 2. 14.00–16.00 Veřejné bruslení
18. 2. 8.00–9.30 Veřejné bruslení
24. a 25. 2. 14.00–16.00 Veřejné bruslení
25. 2. 8.00–9.30 Veřejné bruslení
5.–11. 3. 14.00–16.00 Veřejné bruslení
úterý, čtvrtek 9.30–10.30 Bruslení pro seniory

ZŠ POD SVATOU HOROU
24. 2. 8.30–11.00 Den prvňáčka – pro všechny předškoláky

DŮM NATURA
16. 2. 17.00 Beseda k výstavě Posel naděje

## Výstavy:

GALERIE FRANTIŠKA DRTIKOLA PŘÍBRAM
Stálá expozice Fotograf František Drtíkol – život a dílo příbramského rodáka
13. 1.–15. 2. Hry a klamy – interaktivní výstava IQ Park Liberec
23. 2.–15. 4. Czech Press Photo 2017

HORNICKÉ MUZEUM PŘÍBRAM
S Honzou z role do role

SVATÁ HORA
do 31. 10. Nemohli jsme mlčet. Lidé Charty 77

PAMÁTNÍK VOJNA LEŠETICE
do 28. 12. Poslední bitva 2. světové války v Evropě u Slivice na Příbramsku

MUZEUM III. ODBOJE – STÁLÉ VÝSTAVY
Politici vězni v uranových dolech 1948–1968
Ženy ve III. odboji a za mřížemi věznic 1948–1968
Z Čech do sibiřských gulagů

DŮM NATURA
Živá příroda – expozice českých plazů a obojživelníků CHKO Brdy
Museum Spingidae
Historie bývalého vojenského újezdu Brdy do 30. 4. Posel naděje
do 30. 9. Hic sunt leones



# Wi-Fi je out, rozjed' to s 10 GIGA ve studentském tarifu



## Tarif #jetovtobě

**10 GB**  
dat

**Neomezené volání**  
do všech sítí

**Neomezené SMS**  
do všech sítí

**Datová SIM**  
zdarma

**499 Kč**  
měsíčně, bez závazku

### Vodafone prodejna:

Pražská 29, 261 01 Příbram

### Otevírací doba:

Po–Pá: 9.00–18.00, So: 9.00–12.00

s  
průkazem  
**ISIC**  
do 26 let



▣ Tarif je bez smlouvy a jeho cena je včetně 21% DPH.