

RESTAURÁTORSKÁ DOKUMENTACE

Restaurátorská zpráva na bronzovou sochu pomníku padlých za první světové války v Příbrami po havárii



2023

Mgr. Marcel Hron

Terrigena Art s.r.o.

Obsah:

Lokalizace památky:	2
Údaje o památce:.....	2
Údaje o akci:	2
Popis památky.....	3
Restaurátorský průzkum	4
Restaurátorský záměr.....	5
I. Etapa	5
II. Etapa.....	5
III. Etapa.....	5
IV. Etapa.....	5
V. Etapa.....	6
VI. Etapa.....	6
VII. Etapa.....	7
VIII. Etapa	7
Restaurátorský zákrok.....	7
I. Etapa	7
II. Etapa.....	8
III. Etapa.....	8
IV. Etapa.....	9
V. Etapa.....	9
VI. Etapa.....	10
VII. Etapa.....	10
VIII. Etapa	11
Specifikace doporučených materiálů	11
Fotodokumentace.....	12

Počet stran: 70

Autor fotografií: Mgr. Marcel Hron, MgA. Václav Štochl

Zpracování dokumentace: Mgr. Marcel Hron

Lokalizace památky:

1. **Obec:** Příbram
2. **Část obce:** Příbram I
3. **Okres:** Příbram
4. **Kraj:** Středočeský
5. **Umístění:** Arnoštovy sady
6. **Název objektu:** pomník padlých za první světové války
7. **Rejstříkové číslo objektu:** 104172
8. **Památkou od:** 22. 12. 2010
9. **Název památky:** pomník padlých za první světové války

Údaje o památce:

1. **Autor:** Prof. Jan Kotěra; akad. soch. Václav Šára
podle návrhu akad. soch. Jana Štursy
2. **Datace:** návrh 1917, osazení 1927, def. dokončení 1935¹

Údaje o akci:

1. **Vlastník památky:** Město Příbram, Tyršova 108, 261 19 Příbram
2. **Objednatel:** Město Příbram, Tyršova 108, 261 19 Příbram,
IČ: 00243132
3. **Zhotovitel:** Mgr. Marcel Hron
akademický sochař a restaurátor
povolení k restaurování MK ČR č. j. 6795/97
Školní 639/II, 33701, Rokycany
tel.: 734311255, hron@terrigena-art.cz
IČ: 65552181, DIČ: CZ65552181
4. **Památkový dohled:** NPÚ, ÚOP středních Čech

¹ Národní památkový ústav. Památkový katalog: *pomník padlých v I. světové válce*
[23. 1. 2020] < <https://www.pamatkovykatalog.cz/pomnik-padlych-v-1-svetove-valce-14502903> >.

Popis památky

„Pomník je situován v parku severovýchodně od bývalého arcibiskupského zámku (Ernestina) čp.106. Materiál žula a bronz. Architektonické řešení pomníku ve tvaru kruhové úseče doplňuje středová bronzová socha vítěze s praporem a vavřínovou snítkou. Socha stojí na šestiúhelném kamenném podstavci. Na čelní straně podstavce je osazena bronzová deska s reliéfním nápisem ZA SVOBODU / A / NOVÝ ŽIVOT / 1914-1918. Navazuje členitá kubizující hlavice podstavce s rostlinnou výzdobou a vpadlým kruhovým polem s bronzovým reliéfem městského znaku. Na užším šestiúhelném soklu stojí čelně orientovaný akt mladé mužské figury v kontrapostu levé nohy. V pravé ruce drží prapor, v levé vavřínovou snítku. Prapor vlaje za zády postavy a obtáčí její pravý bok a klín. Křídla podstavce tvoří členitá, v segmentovém oblouku prohnutá kamenná zídka s hranolovými pilířky spojenými průběžnou římsou (každé křídlo o třech pilířcích), flankovaná mírně převýšenými mohutnými geometrickými bloky. Na pilířcích jsou osazeny obdélné bronzové desky s reliéfními nápisy jmen padlých. Součástí architektonického řešení je úprava předpolí pomníku z opracovaných žulových obdélných desek a dvě vzrostlé lípy.“²

² Ibidem.

Restaurátorský průzkum

Restaurátorský průzkum a záměr je proveden na základě nově vzniklé situace. Bronzová socha byla sražena padajícím stromem.



Stav před havárií



Stav po havárií

Socha je silně poškozena v partiích kotníků a holení. Socha byla tlakem ve svém nejslabším místě (které již bylo hloubkově narušeno korozí vnitřní nosné ocelové konstrukce) ohnuta z vertikální polohy do polohy horizontální. Nárazem stromu byly ohnuty vnitřní ocelové konstrukce (kulatiny o průměru 15 mm), které jsou zavařeny do trubek o průměru 45 – 50 mm, které jsou osazeny do nohou vlastní sochy. Tato ocelová konstrukce prochází přes bronzovou skálu až do kamene-žuly, kde je celá konstrukce ukotvena.

Ocelový materiál (Fe), z kterého je nosná konstrukce provedena, je korozí silně oslaben.

Vlastní bronzová socha je v oblasti kotníků prasklá a draperie i nohy zprohýbané. Došlo k rozsáhlé deformaci modelace.

Restaurátorský záměr

Socha bude deinstalována a restaurována na dílně. Tento zákrok se bude soustředit především na co nejšetrnější vyjmutí stávající konstrukce a provedení nové z nerezového materiálu. To bude prvotním úkolem. Až následně bude provedeno plastické doplnění chybějících částí sochařské modelace a na závěr povrchová patina.

Průběh restaurování bude fotograficky dokumentován a na závěr vypracována závěrečná restaurátorská zpráva. Průběh prací lze rozdělit do několika etap:

I. Etapa

Socha bude uvolněna od podstavce tím, že se odmontuje servisní otvor a přes tento bude uvolněn, či odříznut čep, který je osazen v kameni. Toto bude probíhat již při uvázání a zajištění těla sochy na hák jeřábu. Poté na místě bude zbytek ocelové konstrukce ze žulové architektury odstraněn, beze zbytku odvrátán, protože bude nutné vědět, do jaké hloubky je celá nosná konstrukce zapuštěna, aby bylo možné v těchto intencích vyrobít novou konstrukci z nerezového materiálu.

Na konci této etapy bude celá socha odvezena do ateliéru.

II. Etapa

Tato etapa se bude věnovat lokalizování nosné ocelové konstrukce sochy. Bude muset být proveden malý otvor, kterým bude do sochy vsunuta bovdenová kamera. Bude využito i současných otvorů, ale zde se to jeví jako neprostopné kvůli stávající nosné konstrukci. Kamerou bude přibližně zjištěno, kam až zasahuje ocelová nosná konstrukce. Z toho bude vyhodnoceno, zda bude nutné provést řezy a v jakém rozsahu. Budou lokalizována místa případných spojů (montýrek) jednotlivých dílů sochy, jak byla původně skládána - montována.

Rozsah zásahu do sochy bude konzultován a rozhodnutí o rozsahu zásahu bude učiněno za přítomnosti zástupců památkové péče.

III. Etapa

V této etapě bude proveden vlastní zákrok, který bude rámcově řešen odkrytím nutných částí sochařské modelace, aby bylo možné vyjmout stávající ocelovou konstrukci. Budou provedeny řezy úhlovou bruskou s řezným kotoučem tak, aby došlo k uvolnění již zmíněné stávající ocelové konstrukce a v další etapě bylo možné do tohoto otvoru účinně vložit novou nosnou nerezovou konstrukci.

IV. Etapa

V této etapě bude řešena vlastní nerezová konstrukce. Bude se jednat o konstrukční definici výztuhy, její statické parametry a nejvhodnější materiál. Předpoklad je, že hlavní

nosné vzpěry budou ze silnostěnných trubek z nerezového materiálu. Na tyto bude nasazena objímka s paprsky provedených v bronz, aby tyto paprsky bylo možné bodově přivařit k vnitřní stěně modelace sochy. Vlastní objímka nebude žádným způsobem k nosným trubkám připevněna na pevně z důvodu dilatace materiálů. Vlastní přitažení paprsků k rubu sochy bude provedeno bodovým svárem. Aby svár byl účinný, tak součástí tohoto restaurátorského průzkumu a záměru je i materiálový, metalurgický průzkum materiálu, z kterého je socha odlita. Ten nám určí, jaké svařovací materiály a jejich složení je nutné použít.

Bude-li nalezeno původní kotvení nosné konstrukce a shledáno jako vhodné k opakovanému použití, bude toto technické řešení rozhodně respektováno.

V. Etapa

V této etapě, v rámci provádění nové nosné konstrukce, bude nutné mít sochu uvázanou na jeřábu z důvodu správné polohy sochy a geometrie vložených prvků konstrukce tak, aby výsledný postoj sochařského díla byl identický se stavem před havárií. Bude nutné posuzovat všechny pohledy. Konečným výsledkem musí být především správné osazení sochy do „skály“, kterou nosná konstrukce prochází a její zafixování ve správné pozici pro navázání dalšího kroku, kterým je sochařská rekonstrukce zdevastovaných částí nohou. V této etapě budou přibodovány oddělené části modelace spět na konstrukci, aby bylo možné provést sochařskou rekonstrukci.

VI. Etapa

Tato etapa se bude zabývat sochařskou rekonstrukcí zaniklých částí modelace, která obnoví celkový vzhled skulptury a vrátí jí její sochařské kvality. Respektive bude třeba rozhodnout o rozsahu výměny deformované modelace nohou.

Deformovanou modelaci nebude možné zcela použít zpět a bude třeba rozhodnout, které části ještě ponecháme, které bude možné opravit a které jsou již neopravitelné a bude třeba je nahradit nově modelovanými úseky. Rozhodnutí o rozsahu bude známé až po postavení skulptury a sochařské studii poškození.

Rekonstrukce nohou a tvaru sochy bude obnášet modelaci v sochařské hlíně, kdy po odsouhlasení modelace budou tyto části zaformovány a odlity do sádry jako předloha pro nové bronzové odlitky. K tomu, aby tyto odlitky bylo možné účinně přivařit k autentickému odlitku nám opět poslouží výsledky laboratorního metalurgického průzkumu. Na základě těchto hodnot bude namíchán bronz i elektrody.

Odlitky nových částí v bronz, budou přizpůsobeny do svých poloh a přivařeny. Posledním krokem této etapy bude cizelování svárů a rozleštění do takové podoby, aby navazovaly na originál.

VII. Etapa

Etapa se budeme zabývat povrchovou úpravou sochy a jejím sjednocením. Socha byla v současné době pojednána černou patinou, což je možno říci, pro dané období obvyklé, proto budeme tuto úpravu ctít. Ovšem bude nutné tuto provést zcela od začátku. To bude obnášet osnímání současné povrchové úpravy, protože bude zásadním způsobem narušena celkovým zákrokem a její lokální úprava by neměla požadovaný scelující výsledek. Osnímání bude provedeno čpavkovou vodou. V místech krust bude použita abrazivní metoda mikrotryskání.

Takto připravený povrch bude několikanásobnou aplikací chemické patiny a reakcí bronzového materiálu opětovně sjednocen do černé barvy. Po řádném vyžrání a ulpění patiny bude povrch celé sochy zakonzervován včelím voskem a rozleštěn.

VIII. Etapa

Na závěr bude socha osazena zpět. Osazení nerezové konstrukce do žulového materiálu bude provedeno do již vyvrtaných otvorů na minerální tmel. Tento bude směsí trasového cementu a písku jemné granulace.

Restaurátorský zákrok

Socha byla deinstalována a restaurována na dílně. Tento zákrok se soustředil především na co nejšetrnější vyjmutí stávající konstrukce a provedení nové z nerezového materiálu. To bylo prvotním úkolem. Až následně bylo provedeno plastické doplnění chybějících částí sochařské modelace a na závěr povrchová patina.

Průběh restaurování byl fotograficky dokumentován. Průběh prací probíhal v těchto etapách:

I. Etapa

Socha byla uvolněna od podstavce tím, že se odmontoval servisní otvor a přes tento byl odříznut čep, který je osazen v kameni. Toto proběhlo již při uvázání a zajištění těla sochy na hák jeřábu. Poté na místě byl zbytek ocelové konstrukce ze žulové architektury odříznut

zároveň se žulovým soklem a ponechán jako čep, propojující kamenný vrchol památníku s fundamentem.

Na konci této etapy byla celá socha odvezena do ateliéru.

II. Etapa

Tato etapa se věnovala lokalizování nosné ocelové konstrukce sochy. Byl proveden malý otvor, kterým byla do sochy vsunuta bovdenová kamera. Bylo využito i současných otvorů, ale zde to bylo neprostopné kvůli stávající nosné konstrukci. Kamerou bylo přibližně zjištěno, kam až zasahuje ocelová nosná konstrukce, viz fotodokumentace níže.



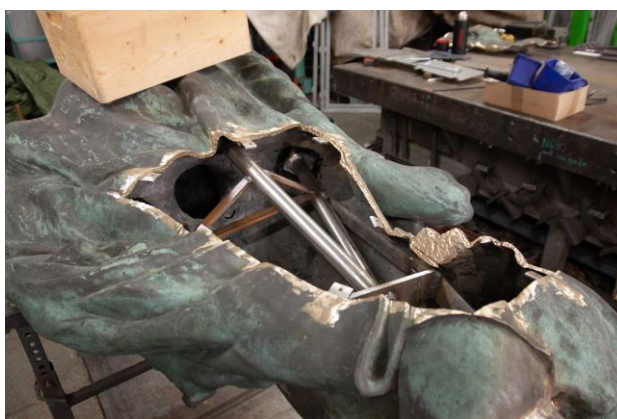
III. Etapa

V této etapě byl proveden vlastní zákrok, který byl rámcově řešen odkrytím nutných částí sochařské modelace, aby bylo možné vyjmout stávající ocelovou konstrukci. Byly provedeny řezy úhlovou bruskou s řezným kotoučem tak, aby došlo k uvolnění již zmíněné stávající ocelové konstrukce a v další etapě bylo možné do tohoto otvoru účinně vložit novou nosnou nerezovou konstrukci, viz fotodokumentace níže.



IV. Etapa

V této etapě byla řešena vlastní nerezová konstrukce. Jedná se o konstrukční definici výztuhy, její statické parametry a nejvhodnější materiál. Hlavní nosné vzpěry jsou ze silnostěnných trubek z nerezového materiálu. Tyto byly oproti původnímu záměru svařeny. Tato konstrukce (svařenec) je ke střepe sochy přimontován mechanicky bronzovými šrouby, které jsou z pohledové strany začištěny a zpatinovány. Viz fotodokumentace níže.



V. Etapa

V této etapě, v rámci provádění nové nosné konstrukce, bylo nutné mít sochu uvázanou na jeřábu z důvodu správné polohy sochy a geometrie vložených prvků konstrukce tak, aby výsledný postoj sochařského díla byl identický se stavem před havárií. Byly posuzovány všechny pohledy. Konečným výsledkem je správné osazení sochy do „skály“, kterou nosná konstrukce prochází a její zafixování ve správné pozici pro navázání dalšího kroku, kterým byla sochařská rekonstrukce zdevastovaných částí nohou.



VI. Etapa

Tato etapa se zabývala sochařskou rekonstrukcí zaniklých částí modelace.

Deformovanou modelaci nebylo možné zcela použít zpět a bylo třeba rozhodnout, které části ještě ponecháme, které bude možné opravit a které jsou již neopravitelné a bude třeba je nahradit nově modelovanými úseky. Rozhodnutí o rozsahu bylo známé až po postavení skulptury s novou konstrukcí. Na tomto základě bylo rozhodnuto, že fragmenty budou použity pro plastickou retuš, ale nikoli pro opětovné fyzické navrácení na jejich původní pozice, protože deformace byla tak velká, že toto již nebylo možné.

Rekonstrukce nohou byla provedena v modelovacím vosku, kdy po odsouhlasení modelace byly tyto části zaformovány a odlity do licího vosku jako předloha pro nové bronzové odlitky.



Odlitky nových částí v bronzu byly přizpůsobeny do svých poloh přivařeny a přilepeny. Posledním krokem této etapy bylo cizelování svárů a rozleštění do takové podoby, aby navazovaly na originál. Viz fotodokumentace.

VII. Etapa

Etapa se zabývala povrchovou úpravou sochy a jejím sjednocením. Socha byla v době svého vzniku pojednána černou patinou, což je možno říci, je pro dané období vzniku díla obvyklé, proto budeme tuto úpravu ctít. Ovšem bylo nutné zachovat stávající patinu stáří, tudíž nebylo přistoupeno k radikálnímu osnímání patiny stávající, jak je uvedeno v záměru, ale k její konzervaci a přes ní pomocí zaponového laku s pigmentem provedení lazurných scelujících vrstev.

Po řádném vyzrání a ulpění patiny byl povrch celé sochy zakonzervován včelím voskem a rozleštěn.

VIII. Etapa

Na závěr byla socha osazena zpět. Osazení nerezové konstrukce do žulového materiálu bylo provedeno, přes montážní otvor, do již vyvrtaných otvorů v základové platni na chemickou kotvu. Viz fotodokumentace níže.



Specifikace doporučených materiálů

V procesu restaurování byly použity následující materiály:

- *regulovaná tlaková vodní pára*
- *nerezové armatury*
- *modelovací vosky*
- *sádra, silikon*
- *materiály na svařování a pájení bronzu*
- *bronz, olovo*
- *patina za studena*
- *včelí vosk, technický benzin*
- *trasový cement, písek*

Mgr. Marcel Hron
akademický sochař a restaurátor
Školní 639/II Rokycany 337 01
IČO: 65552181, DIČ: CZ65552181
Mobil: 734311255
Email: hron@terrigena-art.cz

Fotodokumentace

Mgr. Marcel Hron
akademický sochař a restaurátor
Školní 639/II Rokycany 337 01
IČO: 65552181, DIČ: CZ65552181
Mobil: 734311255
Email: hron@terrigena-art.cz



Celkové pohledy na zajištění sochy po havárii

Mgr. Marcel Hron
akademický sochař a restaurátor
Školní 639/II Rokycany 337 01
IČO: 65552181, DIČ: CZ65552181
Mobil: 734311255
Email: hron@terrigena-art.cz



Detailní pohledy na zajištění sochy po havárii

Mgr. Marcel Hron
akademický sochař a restaurátor
Školní 639/II Rokycany 337 01
IČO: 65552181, DIČ: CZ65552181
Mobil: 734311255
Email: hron@terrigena-art.cz



Revizní otvor

Mgr. Marcel Hron
akademický sochař a restaurátor
Školní 639/II Rokycany 337 01
IČO: 65552181, DIČ: CZ65552181
Mobil: 734311255
Email: hron@terrigena-art.cz



Celkový pohled na devastovanou sochu a její ohnutou ocelovou nosnou konstrukci

Mgr. Marcel Hron
akademický sochař a restaurátor
Školní 639/II Rokycany 337 01
IČO: 65552181, DIČ: CZ65552181
Mobil: 734311255
Email: hron@terrigena-art.cz



Deinstalace sochy z památníku

Mgr. Marcel Hron
akademický sochař a restaurátor
Školní 639/II Rokycany 337 01
IČO: 65552181, DIČ: CZ65552181
Mobil: 734311255
Email: hron@terrigena-art.cz



Provádění nového montážního otvoru v zádech

Mgr. Marcel Hron
akademický sochař a restaurátor
Školní 639/II Rokycany 337 01
IČO: 65552181, DIČ: CZ65552181
Mobil: 734311255
Email: hron@terrigena-art.cz



Otevření zad a pohled na již nevyhovující konstrukci

Mgr. Marcel Hron
akademický sochař a restaurátor
Školní 639/II Rokycany 337 01
IČO: 65552181, DIČ: CZ65552181
Mobil: 734311255
Email: hron@terrigena-art.cz



Horní fotografie dokumentuje montérku v pase a spodní vyndanou nevhovující konstrukci

Mgr. Marcel Hron
akademický sochař a restaurátor
Školní 639/II Rokycany 337 01
IČO: 65552181, DIČ: CZ65552181
Mobil: 734311255
Email: hron@terrigena-art.cz



Provádění vkládání nových výpalků pro stabilizaci-statiku celé sochy

Mgr. Marcel Hron
akademický sochař a restaurátor
Školní 639/II Rokycany 337 01
IČO: 65552181, DIČ: CZ65552181
Mobil: 734311255
Email: hron@terrigena-art.cz



Řez límcem montýrky

Mgr. Marcel Hron
akademický sochař a restaurátor
Školní 639/II Rokycany 337 01
IČO: 65552181, DIČ: CZ65552181
Mobil: 734311255
Email: hron@terrigena-art.cz



Původní zkorodované stahovací šrouby

Mgr. Marcel Hron
akademický sochař a restaurátor
Školní 639/II Rokycany 337 01
IČO: 65552181, DIČ: CZ65552181
Mobil: 734311255
Email: hron@terrigena-art.cz



Původní zkorodované stahovací šrouby

Mgr. Marcel Hron
akademický sochař a restaurátor
Školní 639/II Rokycany 337 01
IČO: 65552181, DIČ: CZ65552181
Mobil: 734311255
Email: hron@terrigena-art.cz



Nové nerezové stahovací šrouby

Mgr. Marcel Hron
akademický sochař a restaurátor
Školní 639/II Rokycany 337 01
IČO: 65552181, DIČ: CZ65552181
Mobil: 734311255
Email: hron@terrigena-art.cz



Mechanické stahování prasklin

Mgr. Marcel Hron
akademický sochař a restaurátor
Školní 639/II Rokycany 337 01
IČO: 65552181, DIČ: CZ65552181
Mobil: 734311255
Email: hron@terrigena-art.cz



Svařování, broušení a ciselování prasklin

Mgr. Marcel Hron
akademický sochař a restaurátor
Školní 639/II Rokycany 337 01
IČO: 65552181, DIČ: CZ65552181
Mobil: 734311255
Email: hron@terrigena-art.cz



Provádění nové nerezové konstrukce do sochy

Mgr. Marcel Hron
akademický sochař a restaurátor
Školní 639/II Rokycany 337 01
IČO: 65552181, DIČ: CZ65552181
Mobil: 734311255
Email: hron@terrigena-art.cz



Provádění nové nerezové konstrukce do sochy

Mgr. Marcel Hron
akademický sochař a restaurátor
Školní 639/II Rokycany 337 01
IČO: 65552181, DIČ: CZ65552181
Mobil: 734311255
Email: hron@terrigena-art.cz



Provádění nové nerezové konstrukce do sochy

Mgr. Marcel Hron
akademický sochař a restaurátor
Školní 639/II Rokycany 337 01
IČO: 65552181, DIČ: CZ65552181
Mobil: 734311255
Email: hron@terrigena-art.cz



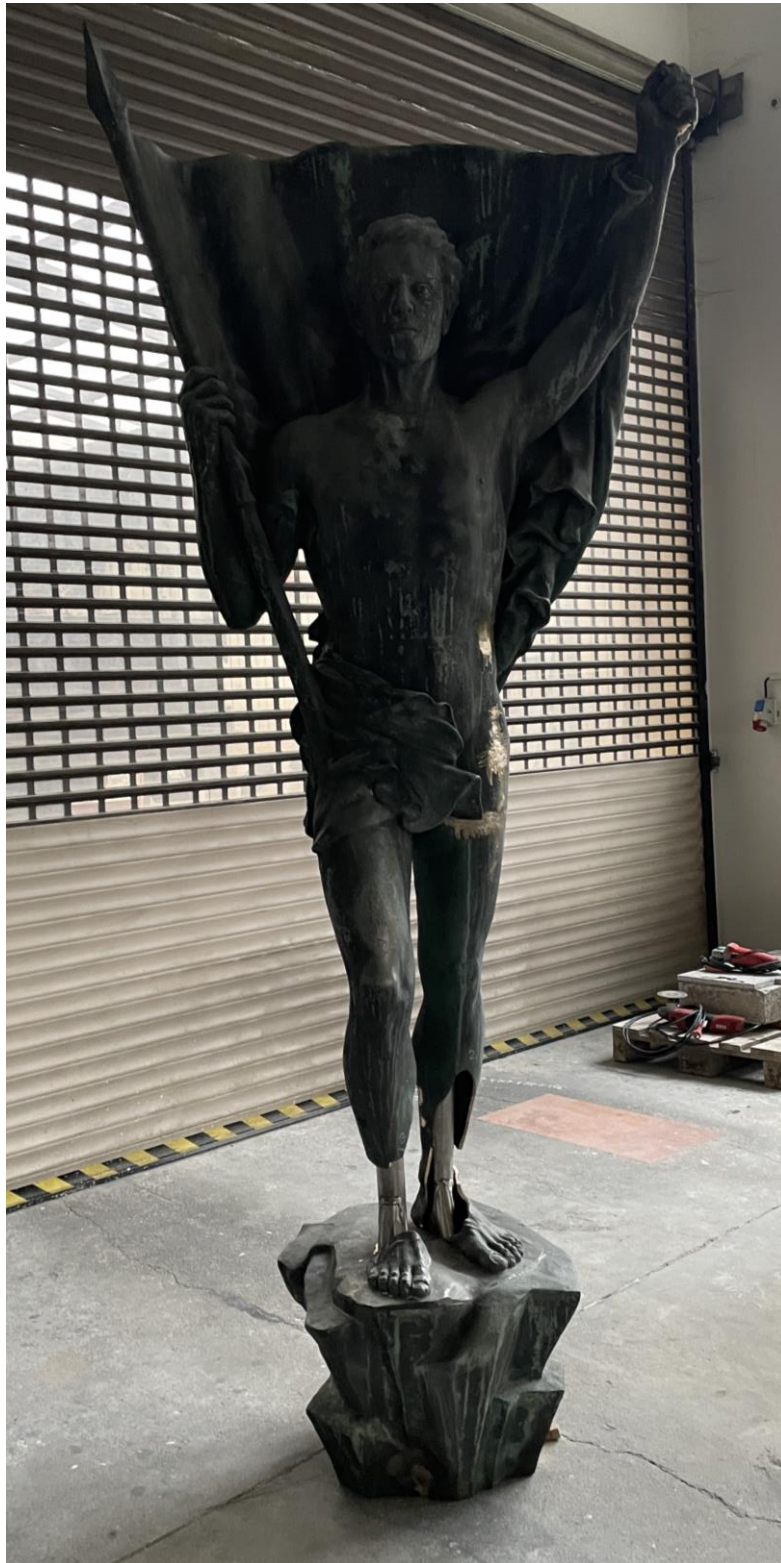
Provádění nové nerezové konstrukce do sochy

Mgr. Marcel Hron
akademický sochař a restaurátor
Školní 639/II Rokycany 337 01
IČO: 65552181, DIČ: CZ65552181
Mobil: 734311255
Email: hron@terrigena-art.cz



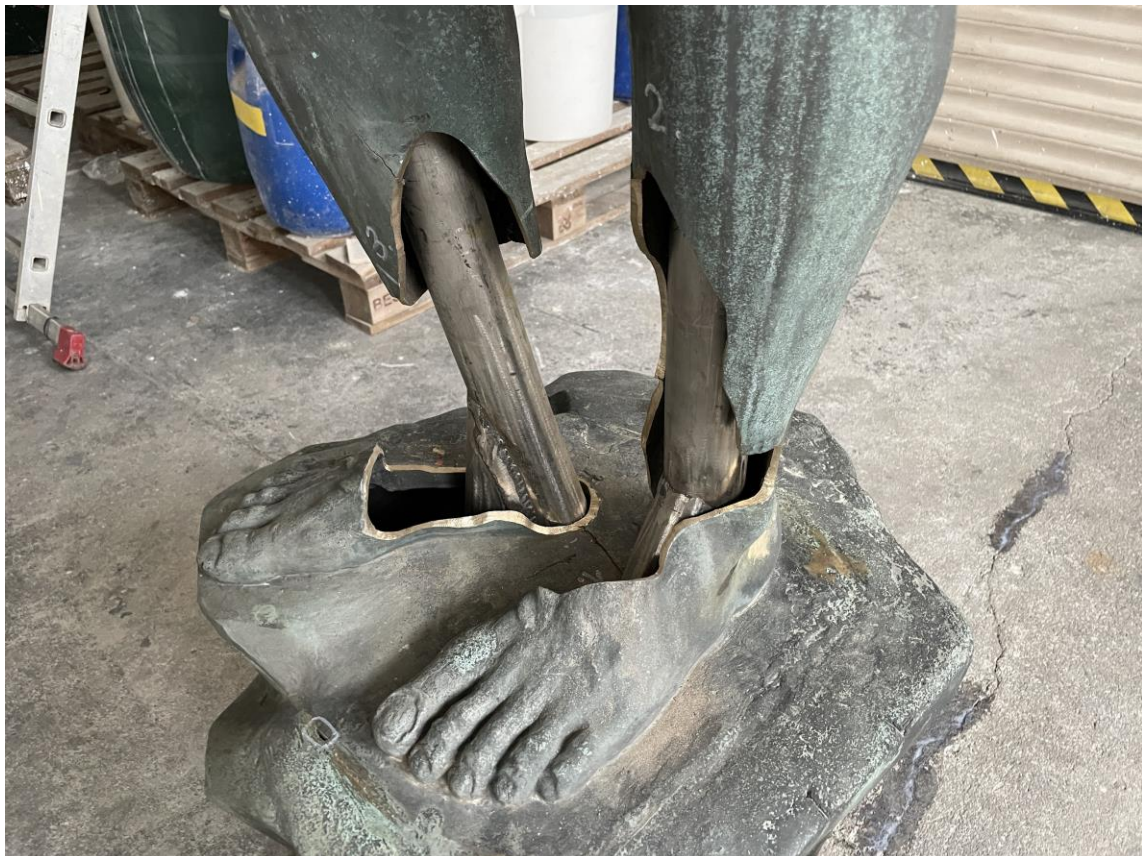
Provádění nové nerezové konstrukce do sochy

Mgr. Marcel Hron
akademický sochař a restaurátor
Školní 639/II Rokycany 337 01
IČO: 65552181, DIČ: CZ65552181
Mobil: 734311255
Email: hron@terrigena-art.cz



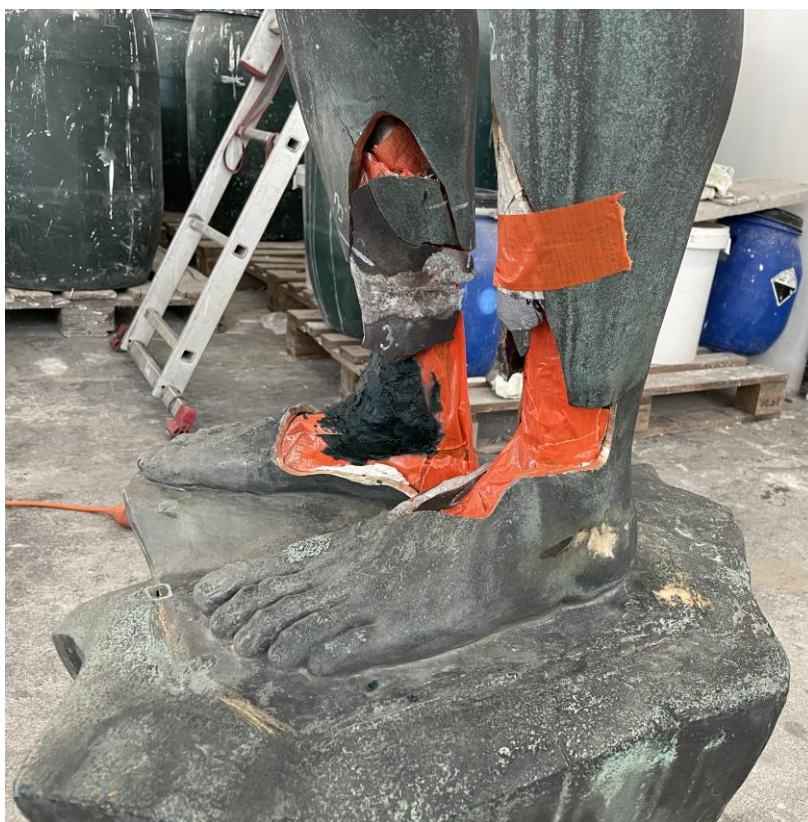
Stav po dokončení nové nosné konstrukce do sochy a příprava k sochařské modelaci

Mgr. Marcel Hron
akademický sochař a restaurátor
Školní 639/II Rokycany 337 01
IČO: 65552181, DIČ: CZ65552181
Mobil: 734311255
Email: hron@terrigena-art.cz



Vkládání fragmentů pro potřeby sochařské modelace

Mgr. Marcel Hron
akademický sochař a restaurátor
Školní 639/II Rokycany 337 01
IČO: 65552181, DIČ: CZ65552181
Mobil: 734311255
Email: hron@terrigena-art.cz



Průběh sochařské modelace

Mgr. Marcel Hron
akademický sochař a restaurátor
Školní 639/II Rokycany 337 01
IČO: 65552181, DIČ: CZ65552181
Mobil: 734311255
Email: hron@terrigena-art.cz



Dokončení sochařské rekonstrukce v modelovacím vosku

Mgr. Marcel Hron
akademický sochař a restaurátor
Školní 639/II Rokycany 337 01
IČO: 65552181, DIČ: CZ65552181
Mobil: 734311255
Email: hron@terrigena-art.cz



Dokončení sochařské rekonstrukce v modelovacím vosku

Mgr. Marcel Hron
akademický sochař a restaurátor
Školní 639/II Rokycany 337 01
IČO: 65552181, DIČ: CZ65552181
Mobil: 734311255
Email: hron@terrigena-art.cz



Dokončení sochařské rekonstrukce v modelovacím vosku

Mgr. Marcel Hron
akademický sochař a restaurátor
Školní 639/II Rokycany 337 01
IČO: 65552181, DIČ: CZ65552181
Mobil: 734311255
Email: hron@terrigena-art.cz



Formování sochařské rekonstrukce

Mgr. Marcel Hron
akademický sochař a restaurátor
Školní 639/II Rokycany 337 01
IČO: 65552181, DIČ: CZ65552181
Mobil: 734311255
Email: hron@terrigena-art.cz



Formování sochařské rekonstrukce

Mgr. Marcel Hron
akademický sochař a restaurátor
Školní 639/II Rokycany 337 01
IČO: 65552181, DIČ: CZ65552181
Mobil: 734311255
Email: hron@terrigena-art.cz



Formování sochařské rekonstrukce

Mgr. Marcel Hron
akademický sochař a restaurátor
Školní 639/II Rokycany 337 01
IČO: 65552181, DIČ: CZ65552181
Mobil: 734311255
Email: hron@terrigena-art.cz



Odrmování sochařské rekonstrukce



Provedení vytření forem střepek licího vosku=model pro vlastní odlitek

Mgr. Marcel Hron
akademický sochař a restaurátor
Školní 639/II Rokycany 337 01
IČO: 65552181, DIČ: CZ65552181
Mobil: 734311255
Email: hron@terrigena-art.cz



Průběh přisazování jednotlivých střepek k originálu

Mgr. Marcel Hron
akademický sochař a restaurátor
Školní 639/II Rokycany 337 01
IČO: 65552181, DIČ: CZ65552181
Mobil: 734311255
Email: hron@terrigena-art.cz



Průběh přísazování jednotlivých střepů k originálu

Mgr. Marcel Hron
akademický sochař a restaurátor
Školní 639/II Rokycany 337 01
IČO: 65552181, DIČ: CZ65552181
Mobil: 734311255
Email: hron@terrigena-art.cz



Průběh přisazování jednotlivých střepeů k originálu

Mgr. Marcel Hron
akademický sochař a restaurátor
Školní 639/II Rokycany 337 01
IČO: 65552181, DIČ: CZ65552181
Mobil: 734311255
Email: hron@terrigena-art.cz



Konečné osazení nových střepů z vosku, připravených k odlévání

Mgr. Marcel Hron
akademický sochař a restaurátor
Školní 639/II Rokycany 337 01
IČO: 65552181, DIČ: CZ65552181
Mobil: 734311255
Email: hron@terrigena-art.cz



Příprava formy pro lití do písku



Tavící nádoba a zalitá forma



Hrubý odlitek

Mgr. Marcel Hron
akademický sochař a restaurátor
Školní 639/II Rokycany 337 01
IČO: 65552181, DIČ: CZ65552181
Mobil: 734311255
Email: hron@terrigena-art.cz



Opracování odlitku



Odlitek po opracování a připravený k osazení na sochu

Mgr. Marcel Hron
akademický sochař a restaurátor
Školní 639/II Rokycany 337 01
IČO: 65552181, DIČ: CZ65552181
Mobil: 734311255
Email: hron@terrigena-art.cz



Ostatní odlitky po opracování a připravený k osazení na sochu

Mgr. Marcel Hron
akademický sochař a restaurátor
Školní 639/II Rokycany 337 01
IČO: 65552181, DIČ: CZ65552181
Mobil: 734311255
Email: hron@terrigena-art.cz



Odlitek po opracování a připravený k osazení na sochu

Mgr. Marcel Hron
akademický sochař a restaurátor
Školní 639/II Rokycany 337 01
IČO: 65552181, DIČ: CZ65552181
Mobil: 734311255
Email: hron@terrigena-art.cz



Průběh osazování – svařování odlitků k soše

Mgr. Marcel Hron
akademický sochař a restaurátor
Školní 639/II Rokycany 337 01
IČO: 65552181, DIČ: CZ65552181
Mobil: 734311255
Email: hron@terrigena-art.cz



Průběh osazování – svařování odlitků k soše

Mgr. Marcel Hron
akademický sochař a restaurátor
Školní 639/II Rokycany 337 01
IČO: 65552181, DIČ: CZ65552181
Mobil: 734311255
Email: hron@terrigena-art.cz



Detaily nově osazených prvků k soše

Mgr. Marcel Hron
akademický sochař a restaurátor
Školní 639/II Rokycany 337 01
IČO: 65552181, DIČ: CZ65552181
Mobil: 734311255
Email: hron@terrigena-art.cz



Celkový pohled na nově osazené bronzové odlitky připravené k ciselování

Mgr. Marcel Hron
akademický sochař a restaurátor
Školní 639/II Rokycany 337 01
IČO: 65552181, DIČ: CZ65552181
Mobil: 734311255
Email: hron@terrigena-art.cz



Průběh patiny

Mgr. Marcel Hron
akademický sochař a restaurátor
Školní 639/II Rokycany 337 01
IČO: 65552181, DIČ: CZ65552181
Mobil: 734311255
Email: hron@terrigena-art.cz



Konečný stav po patině

Mgr. Marcel Hron
akademický sochař a restaurátor
Školní 639/II Rokycany 337 01
IČO: 65552181, DIČ: CZ65552181
Mobil: 734311255
Email: hron@terrigena-art.cz



Konečný stav po patině

Mgr. Marcel Hron
akademický sochař a restaurátor
Školní 639/II Rokycany 337 01
IČO: 65552181, DIČ: CZ65552181
Mobil: 734311255
Email: hron@terrigena-art.cz



Zarovnávání čepu s kamenem



Příprava protikusu z nerezové oceli, jenž bude osazen na chem. Kotvu do kamene

Mgr. Marcel Hron
akademický sochař a restaurátor
Školní 639/II Rokycany 337 01
IČO: 65552181, DIČ: CZ65552181
Mobil: 734311255
Email: hron@terrigena-art.cz



Osazování protikusu pod sochu do kamene



Protikus po osazení a s připravenými závitnicemi pro osazení vlastní sochy

Mgr. Marcel Hron
akademický sochař a restaurátor
Školní 639/II Rokycany 337 01
IČO: 65552181, DIČ: CZ65552181
Mobil: 734311255
Email: hron@terrigena-art.cz



Průběh osazování sochy s platí (spodní část sochy se čtyřmi otvory) na podložku již osazenou do kamene

Mgr. Marcel Hron
akademický sochař a restaurátor
Školní 639/II Rokycany 337 01
IČO: 65552181, DIČ: CZ65552181
Mobil: 734311255
Email: hron@terrigena-art.cz



Stav po osazení s otevřeným revizním otvorem

Mgr. Marcel Hron
akademický sochař a restaurátor
Školní 639/II Rokycany 337 01
IČO: 65552181, DIČ: CZ65552181
Mobil: 734311255
Email: hron@terrigena-art.cz



Detailní pohled do revizního otvoru s detaily šroubových ukotvení

Mgr. Marcel Hron
akademický sochař a restaurátor
Školní 639/II Rokycany 337 01
IČO: 65552181, DIČ: CZ65552181
Mobil: 734311255
Email: hron@terrigena-art.cz



Pohled po uzavření revizního otvoru

Mgr. Marcel Hron
akademický sochař a restaurátor
Školní 639/II Rokycany 337 01
IČO: 65552181, DIČ: CZ65552181
Mobil: 734311255
Email: hron@terrigena-art.cz



Konečné stavy

Mgr. Marcel Hron
akademický sochař a restaurátor
Školní 639/II Rokycany 337 01
IČO: 65552181, DIČ: CZ65552181
Mobil: 734311255
Email: hron@terrigena-art.cz



Konečné stavy

Mgr. Marcel Hron
akademický sochař a restaurátor
Školní 639/II Rokycany 337 01
IČO: 65552181, DIČ: CZ65552181
Mobil: 734311255
Email: hron@terrigena-art.cz



Konečné stavy

Mgr. Marcel Hron
akademický sochař a restaurátor
Školní 639/II Rokycany 337 01
IČO: 65552181, DIČ: CZ65552181
Mobil: 734311255
Email: hron@terrigena-art.cz



Konečné stavy

Mgr. Marcel Hron
akademický sochař a restaurátor
Školní 639/II Rokycany 337 01
IČO: 65552181, DIČ: CZ65552181
Mobil: 734311255
Email: hron@terrigena-art.cz



Konečné stavy